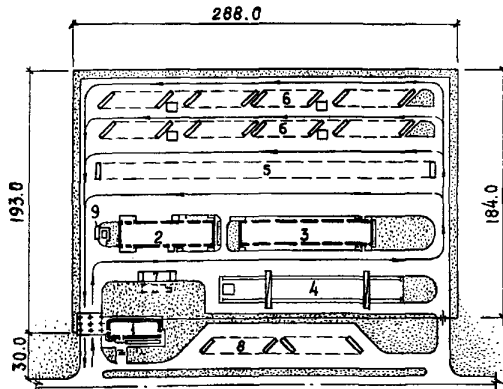


<b>К</b>	<b>ГРУЗОВАЯ АВТОСТАНЦИЯ С КОНТЕЙНЕРНОЙ ПЛОЩАДКОЙ НА 3000 ТОНН ОТПРАВЛЕНИЙ В СУТКИ</b>	<b>ПАСПОРТ ТИПОВОЙ ПРОЕКТ № 503-169</b>
<b>ЧАСТЬ 2</b>  Раздел 5 Подраздел 503	Область применения: районы с обычными геологическими условиями; с расчетной температурой наружного воздуха - 20°C, - 30°C, - 40°C; нормативной снеговой нагрузкой 70,100 и 150 кг/м <sup>2</sup> ; нор- мативным скоростным напором ветра 27,35 и 45 кг/м <sup>2</sup> .	Разработан Воронежским филиалом института "Типроавтотранс" г. Во- ронех, 25 Октября, 45. Утвержден и введен в действие Минавтотран- сом РСФСР. II. XII-72 г. Протокол № 133 от II. XII- 72 г. /

СХЕМА ГЕНПЛАНА



ПЕРЕЧЕНЬ ОСНОВНЫХ ЗДАНИЙ И СООРУЖЕНИЙ

№ п/п	Наименование	Площадь застройки в м <sup>2</sup>	Строительный объем в м <sup>3</sup>	Сметная стоимость в тыс. руб.	№ типового проекта
1.	Административный корпус с КПП	758,7	7014,0	190,1	503-169
2.	Производственно-складской корпус	1571,1	10818,0	211,1	"-
3.	Неотапливаемый склад	2560,0	12408,0	180,6	"-
4.	Площадка на 500 3-х тонных контейнеров	4650,0	-	170,6	"-
5.	Площадка для перецепки полуприцепов и отстоя большегрузных контейнеров на 72 места	10008,0	-	80,3	"-
6.	Стоянка 80-ти автопоездов с воздухоподогревом.	15180,0	-	175,56	"-
7.	Открытая мойка автопоездов с очистными сооружениями	250,6	392,6	15,77	"-
8.	Краткосрочная стоянка на 24 поезда.	5168,0	-	41,0	"-
9.	Автовесы грузоподъемностью 30т	96,3	88,25	8,9	416-7-24

## ОПИСАНИЕ ПРОЕКТА

Грузовая автостанция ( ГАС ) предназначена для обеспечения рациональной организации регулярных междугородных перевозок грузов автомобильным транспортом.

Станция обслуживает отправку 3000т грузов в сутки, из которых 357т отправляются со складской переработкой. Перевозка грузов производится по системе тяговых плеч с передельной полуприцепов и по сквозной системе непосредственно от грузоотправителя до грузополучателя. Для перевозок принимаются грузы от предприятий, организаций и населения как мелкими (до 2000 кг), так и крупными партиями. Транспортировка грузов, как правило, осуществляется в контейнерах, пакетах и на поддонах.

Для производства технического обслуживания и ремонта собственных под"емнотранспортных средств, оборудования, контейнеров и подвижного состава, обслуживающего ГАС, на станции запроектированы ремонтные посты и участки.

В административном корпусе предусмотрены помещения, обеспечивающие кратковременный отдых и ночлег водителей иногородних автопоездов, выполняющих междугородные перевозки.

## ОСНОВНЫЕ ПОКАЗАТЕЛИ КОМПЛЕКСА

РАСХОД НА КОМПЛЕКС				
Воды	м <sup>3</sup> /сутки	104,58	Общее число работающих	140
Тепла	ккал/ч	2442429	в том числе рабочих	75
Потребная мощность электроэнергии	квт	221,6	Смен в сутки	2
			Выработка на I работающего руб	8100
ПОКАЗАТЕЛИ ГЕНПЛАНА				
Площадь участка в га		5,38	Плотность застройки в %	- 65,0

## ДОПОЛНИТЕЛЬНЫЕ ДАННЫЕ

Показатели приведены для условий строительства в районах с расчетной температурой наружного воздуха - 30°С, нормативной снеговой нагрузкой 100 кг/м<sup>2</sup>, нормативным скоростным напором ветра 27 кг/м<sup>2</sup>.

## СОСТАВ ПРОЕКТА


Альбом I - Пояснительная записка. Схема генплана. Открытые площадки.	Альбом УП - Производственно-складской корпус. Чертежи электротехнические по связи и сигнализации, КИП и автоматике.
Альбом II - Открытые площадки. Сметы.	Альбом УШ - Производственно-складской корпус. Сметы. Часть I и 2.
Альбом III - Административный корпус с КПП. Чертежи архитектурно-строительные, санитарно-технических систем, электротехнические по связи и сигнализации, КИП и автоматике.	Альбом IX - Производственно-складской корпус. Заказные спецификации.
Альбом IV - Административный корпус с КПП. Сметы.	Альбом X - Неотапливаемый склад. Чертежи архитектурно-строительные, противопожарному водопроводу, электротехнические по связи и сигнализации, автоматике.
Альбом V - Административный корпус с КПП. Заказные спецификации.	Альбом XI - Неотапливаемый склад. Сметы.
Альбом VI - Производственно-складской корпус. Чертежи технологические, архитектурно-строительные, санитарно-технических систем и устройств.	Альбом XII - Неотапливаемый склад. Заказные спецификации.

## Примененный материал:

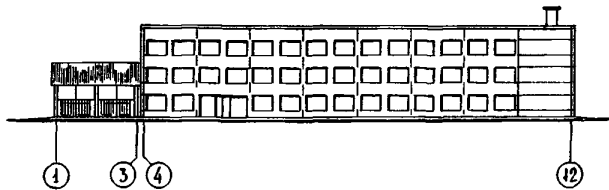
Типовой проект 503-104. Контрольно-пропускной пункт для грузовых автомобилей и автобусов на 4 поста. (Распространяет Новосибирский филиал ЦИТП).	Альбом I - Подземный вариант. Рабочие чертежи.
Альбом III - Нестандартизированное оборудование.	Альбом УI - Подземный вариант. Заказные спецификации.
Типовой проект 503-138. Воздухоподогрев грузовых автомобилей. (Распространяет Новосибирский филиал ЦИТП).	Типовой проект 416-7-24. Автомобильные весы грузопод"емностью 30т на один проезд. Альбом I - Рабочие чертежи. Альбом П/69 - Сметы. (Проект распространяет ЦИТП).
Об"ем проектных материалов	1960 форматок
Проект распространяет: Новосибирский филиал ЦИТП, 630051, г. Новосибирск, 51, проспект Дзержинского, 81.	

Ив. №

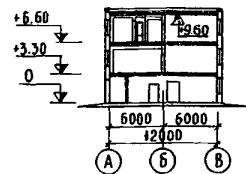
Паспорт № 030130

	<p align="center"><b>ГРУЗОВАЯ АВТОСТАНЦИЯ С КОНТЕЙНЕРНОЙ ПЛОЩАДКОЙ НА 3000 ТОНН ОТПРАВЛЕНИЙ В СУТКИ АДМИНИСТРАТИВНЫЙ КОРПУС С КПП</b></p>	<p align="center"><b>ПАСПОРТ ТИПОВОЙ ПРОЕКТ № 503-169</b></p> <p align="right">УДК. 725.388</p>
<p><b>ЧАСТЬ</b></p> <p align="center"><b>2</b></p> <p>Раздел 5 Подраздел 503</p>	<p><b>Область применения:</b></p> <p>районы с обычными геологическими условиями; с расчетной температурой наружного воздуха - 20°C, - 30°C - 40°C; нормативной снеговой нагрузкой 70, 100 и 150 кг/м<sup>2</sup>; нор- мативным скоростным напором ветра 27,35 и 45 кг/м<sup>2</sup>.</p> <p align="center">Здание II класса, II степени долговечности, II степени огнестойкости.</p>	<p>Разработан Воронежским филиалом института "Типроавтотранс" г. Во- ронезь, 25 Октября, 45. Утвержден и введен в действие Минавтотранс- сом РСФСР II.XII-72 г. (Протокол № 133 от II.XII-72 г.)</p>

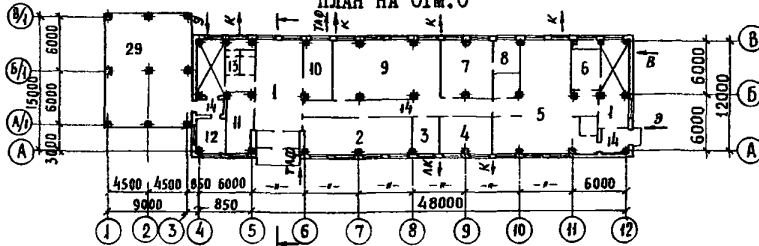
Ф А С А Д



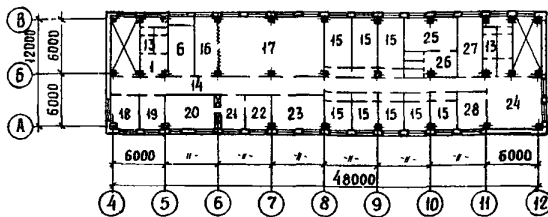
РАЗРЕЗ I-I



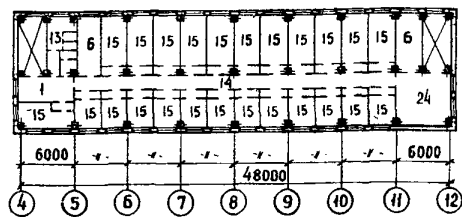
ПЛАН НА ОТМ. 0



ПЛАН НА ОТМ. 3,30



ПЛАН НА ОТМ. 6,60



ЭКСПЛИКАЦИЯ

1. Вестибиль и холлы	96,6 м <sup>2</sup>	16. Комната общественных орга- низаций	16,8 м <sup>2</sup>
2. Шоферская	52,0 "	17. Красный уголок	74,2 "
3. Машинописное бюро	12,5 "	18. Отдел кадров	11,7 "
4. Отдел организации перевозок	25,6 "	19. АХО	11,7 "
5. Буфет на 32 пос.места	123,1 "	20. Кабинет начальника ГАС	23,0 "
6. Венткамера	67,9 "	21. Комната секретаря	11,0 "
7. Бухгалтерия	37,0 "	22. Кабинет зам.начальника	11,6 "
8. Кабинет гл. бухгалтера	10,8 "	23. Планово-экономический отдел	23,4 "
9. Диспетчерская и клиентская	73,7 "	24. Гостинная	73,8 "
10. Узел связи	18,4 "	25. Гардероб рабочей одежды	18,1 "
11. Отдел грузового двора	19,2 "	26. Душевая	17,0 "
12. Охрана	10,5 "	27. Кладовая инвентаря	16,7 "
13. Санузлы	63,8 "	28. Комната обслуживающего персонала	13,2 "
14. Коридор и тамбур	186,0 "	29. КПП	116,0 "
15. Комнаты отдыха	470,0 "		

## ОСНОВНЫЕ ПОКАЗАТЕЛИ

ОБЪЕМ:		
строительный	м3	7014,0
на 1т отправлений в сутки	м3	2,34
ПЛОЩАДЬ:		
застройки	м2	758,7
полезная	м2	1822,5
рабочая	м2	1501,1
на 1т отправлений в сутки	м2	0,25

## РАСХОД МАТЕРИАЛОВ:

цемента	т	102,2
стали	т	11,8
железобетона	м3	558,1
в том числе сборного	"	558,5
лесоматериалов	"	15,6
кирпича	т	62,3
керамзитобетона	м3	292,7
пенобетона	"	111,0

## СМЕТНАЯ СТОИМОСТЬ:

общая	тыс.руб.	190,1
строительно-монтажных работ	"	163,4
оборудования	"	26,7
1м3 здания	руб.	27,05
1м2 рабочей площади	"	126,38
на 1т отправлений	"	63,23

## ТРУДОВЫЕ ЗАТРАТЫ:

на здание	чел.-день	4378,41
на 1м3 здания	"	0,624

## ЭКСПЛУАТАЦИОННЫЕ ПОКАЗАТЕЛИ:

расход воды	л/сек	0,97
" воды	м3/сутки	12,55
" тепла	ккал/час	497420
в том числе:		
на отопление	ккал/час	120520
на вентиляцию	"	148900
на горячее водоснабжение	"	228000
потребная мощность электроэнергии	квт	50,6

## ДОПОЛНИТЕЛЬНЫЕ ДАННЫЕ

Показатели приведены для района строительства с расчетной температурой - 30<sup>0</sup> С, нормативной снеговой нагрузкой 100кг/м2, нормативным скоростным напором ветра - 27кг/м2. Бытовые помещения запроектированы с учетом СНиП П-М.3-68. Сметная стоимость строительства определена в нормах и ценах, введенных с 1.1-69г.

## СОСТАВ ПРОЕКТА

Альбом Ш - Административный корпус с КПП. Чертежи архитектурно-строительные, санитарно-технических систем, электротехнические по связи и сигнализации, КИП и автоматике.  
Альбом IV - Административный корпус с КПП. Сметы.  
Альбом V - Административный корпус с КПП. Заказные спецификации.

## Примененный материал

Типовой проект 503-104

Контрольно-пропускной пункт для грузовых автомобилей и автобусов на 4 поста.  
Альбом III - Нестандартизированное оборудование

Объем проектных материалов 650 форматов

Проект распространяет: Новосибирский филиал ЦИТП,  
630051, г.Новосибирск, 51,  
проспект Дзержинского, 81

## СТРОИТЕЛЬНЫЕ КОНСТРУКЦИИ

фундаменты-сборные ж.б. по серии ИИ-04-1 вып.1, типоразмеров-2;  
колонны- сборные ж.б. по серии ИИ-04-2 вып.1, типоразмеров-5;  
ригели- сборные ж.б. по серии ИИ-04-3 вып.1, типоразмеров-4;  
перекрытия-сборные ж.б. по серии ИИ-04-4, вып.1, типоразмеров-12;  
стены- керамзитобетонные панели по серии ИИ-04-5 вып.1, типоразмеров-15;  
перегородки- кирпичные, гипсобетонные.  
лестницы-сборные ж.б. по серии ИИ-04-7 вып. 1,2, типоразмеров-1;  
покрытия-сборные ж.б. по серии ПК-01-88, типоразмеров-1;  
кровля-рулонная из 4 слоев с утеплителем  $\gamma = 500 \text{ кг/м}^3$ ;  
полы-из поливинилхлоридного линолеума, керамической плитки, бетонные, мозаичные;  
окна-по серии 1.236-1, типоразмеров-1;  
двери-по серии ИИ-03-01 альбом 49, типоразмеров-5;  
серии 1.135-1, альбом 1, типоразмеров-2;  
серии 1.135-1, альбом 2, типоразмеров-1;  
отделка наружная-расшивка швов;  
внутренняя- облицовка стен глазурованной плиткой, окраска масляными, эмалевыми, клеевыми красками;  
наибольший вес конструкций-стенная панель-3,9т.

## ИНЖЕНЕРНОЕ ОБОРУДОВАНИЕ

водопровод-хозяйственно-питьевой от местной сети. Напор на вводе-22,0м  
канализация-раздельная хозяйственно-бытовая и дождевая;  
отопление- водяное одноструйное, с параметрами теплоносителя 95<sup>0</sup> - 70<sup>0</sup> С;  
вентиляция-общеобменная приточно-вытяжная с механическим побуждением и естественная;  
горячее водоснабжение- от скоростного водоподогревателя;  
освещение-люминесцентное и лампами накаливания;  
электрооборудование-от местных сетей напряжением 380/220в;  
слаботочные устройства- телефон, радио.


Стр.4

КТ № 503-169

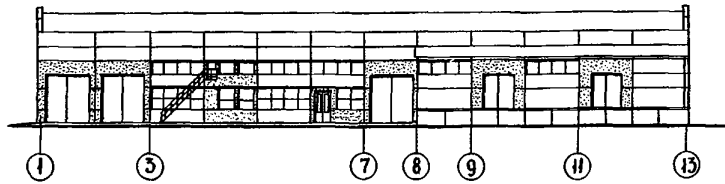
ТИПОВОЙ Ц

Иня.№

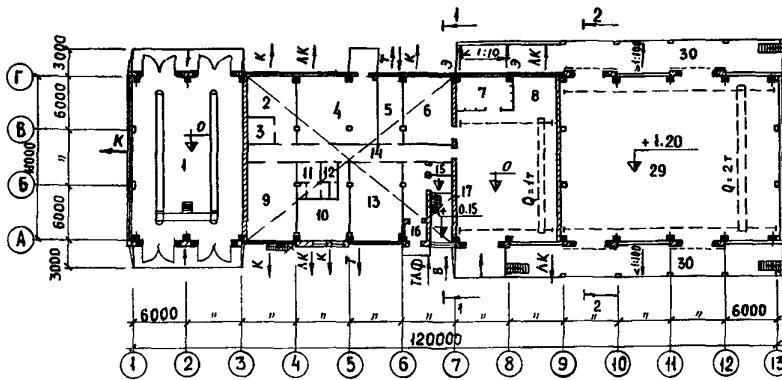
Паспорт №030130

	<p align="center"><b>ГРУЗОВАЯ АВТОСТАНЦИЯ С КОНТЕЙНЕРНОЙ ПЛОЩАДКОЙ НА 3000 ТОНН ОТПРАВЛЕНИЙ В СУТКИ ПРОИЗВОДСТВЕННО-СКЛАДСКОЙ КОРПУС</b></p>	<p align="center"><b>ПАСПОРТ ТИПОВОЙ ПРОЕКТ № 503-169</b></p> <p align="center">УДК. 725.388</p>
<p><b>ЧАСТЬ</b></p> <p align="center"><b>2</b></p> <p>Раздел 5 Подраздел 503</p>	<p><b>Область применения:</b></p> <p>районы с обычными геологическими условиями; с расчетной температурой наружного воздуха - 20°C, - 30°C - 40°C; нормативной снеговой нагрузкой 70,100 и 150 кг/м<sup>2</sup>; нор- мативным скоростным напором ветра 27,35 и 45 кг/м<sup>2</sup>.</p> <p align="center">Здание II класса, II степени долговечности, II степени огнестойкости.</p>	<p>Разработан Воронежским филиалом института "Гипроавтотранс" г. Воронеж, 25 Октября, 45. Утвержден и введен в действие Минавтотрансом РСФСР 11. XII-72г. /Протокол № 133 от 11. XII-72г./</p>

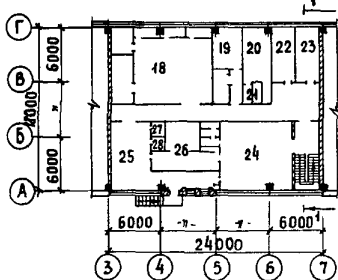
**Ф А С А Д**



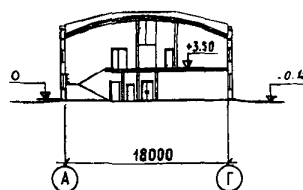
**ПЛАН НА ОТМ. 0**



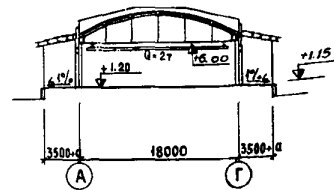
**ПЛАН НА ОТМ. +8,50**



**РАЗРЕЗ I-I**



**РАЗРЕЗ 2-2**



**ЭКСПЛИКАЦИЯ**

1. Посты заявочного ремонта	215,1 м <sup>2</sup>	16. Тамбур	4,5 м <sup>2</sup>
2. Участок мелкого ремонта аккумуляторов	30,3 "	17. Лестничная клетка	41,2 "
3. Щелочная	10,8 "	18. Венткамеры	91,6 "
4. Зарядная электропогрузчиков	66,1 "	19. Тепловой пункт	14,3 "
5. Комната обогрева рабочих	22,3 "	20. Женский гардероб	19,2 "
6. Деревообрабатывающий участок	42,8 "	21. Душевые кабины	8,2 "
7. КТП	23,6 "	22. Комната дежурного персонала	14,7 "
8. Заготовительное отделение и участок текущего ремонта контейнеров	183,1 "	23. Архив	13,7 "
9. Слесарный участок	45,5 "	24. Мужской гардероб	66,1 "
10. Комната механиков и диспетчеров	29,9 "	25. Мужской гардероб	55,4 "
11. Мужской санузел	14,4 "	26. Душевая и преддушевая	29,8 "
12. Женский санузел	6,3 "	27. Кладовая грязной одежды	8,0 "
13. Склад запчастей	48,0 "	28. Кладовая чистой одежды	3,0 "
14. Коридор	117,0 "	29. Стапливаемый склад	499,3 "
15. Комната уборочного инвентаря	4,2 "	30. Рампа	207,0 "

ОСНОВНЫЕ ПОКАЗАТЕЛИ		
ОБЪЕМ:		
строительный	м3	10818,0
в т.ч. встроенных бытовых помещений	"	2480,0
на 1т отправлений в сутки	"	3,6
ПЛОЩАДЬ:		
застройки	м2	1571,1
полезная	"	1824,4
в т.ч. встроенных бытовых помещений	"	342,6
рабочая	"	1324,9
на 1т отправлений в сутки	"	0,52
РАСХОД МАТЕРИАЛОВ:		
цемента	т	164,4
стали	"	84,7
лесоматериалов	м3	12,7
железобетона	"	426,6
в т.ч. сборного	"	325,6
керамзитобетона	"	162,1
кирпича	тыс.шт.	131,5
пенобетона	м3	137,9
асбестоцементные листы ВУ	м2	482,26
СМЕТНАЯ СТОИМОСТЬ:		
общая	тыс.руб.	211,1
строительно-монтажных работ	"	172,7
оборудования	"	38,4
1м3 здания	руб.	19,46
1м2 рабочей площадки	"	158,88
на 1т отправлений в сутки	"	70,17
ТРУДОВЫЕ ЗАТРАТЫ:		
на здание	чел-день	4739,2
на 1м3 здания	"	0,44
ЭКСПЛУАТАЦИОННЫЕ ПОКАЗАТЕЛИ:		
расход воды-хоз.питьевой	л/сек	1,39
"	м3/сутки	55,78
" производственной	л/сек	0,21
"	м3/сутки	0,25
расход тепла	ккал/час	746838
в том числе:		
на отопление	"	248233
" вентиляцию	"	380600
" горячее водоснабжение	"	168000
потребная мощность электро-энергии	квт	127

## ДОПОЛНИТЕЛЬНЫЕ ДАННЫЕ

Показатели приведены для строительства с расчетной температурой -30 С, нормативной снеговой нагрузкой 100кг/м<sup>2</sup>, скоростным напором ветра 27кг/м<sup>2</sup>. Сметная стоимость строительства определена в нормах и ценах, введенных с 1.1.69г. Применение конструкций серии СТ-02-31 при привязке должно быть согласовано с подрядной строительной организацией.

## СОСТАВ ПРОЕКТА

Альбом У1-Производственно-складской корпус. Чертежи технологические, архитектурно-строительные, санитарно-технических систем и устройств.  
 Альбом УП-Производственно-складской корпус. Чертежи электро-технические по связи и сигнализации, КИП и автоматике.  
 Альбом УШ-Производственно-складской корпус. Сметы. Часть I и 2.  
 Альбом IX- Производственно-складской корпус. Заказные спецификации.

Объем проектных материалов 805 форматок.

Проект распространяет: Новосибирский филиал ЦИТП,  
 630051, г.Новосибирск, 51  
 проспект Давуринского, 81

## СТРОИТЕЛЬНЫЕ КОНСТРУКЦИИ:

фундаменты- монолитные ж.б. по серии 1.412-1 вып.1,2,3, типоразмеров-4; по серии 1.116-1 вып.1, типоразмеров-3; по серии 1.112-1 вып.1, типоразмеров-2.  
 фундаментные балки-сборные ж.б. по серии КЭ-01-23 вып.1, типоразмеров-4;  
 рампа-сборные ж.б. по серии Э.400-3 вып.1, типоразмеров-2;  
 колонны-сборные ж.б. по серии КЭ-01-49 вып.П. типоразмеров-1;  
 перемычки-сборные ж.б. по серии 1.139-1. вып. 1,2, типоразмеров-6;  
 плиты перекрытий-сборные ж.б. по серии ИИ 24-2, типоразмеров-1;  
 плиты каналов-сборные ж.б. по серии ИС-01-04 вып.7, типоразмеров-2;  
 стены-керамзитобетонные панели по серии СТ-02-31 вып.2,7, типоразмеров-4, кирпичные; перегородки-кирпичные;  
 лестницы-сборные ж.б. по серии 1.250-1, вып.1, типоразмеров маршей-1, типоразмеров площадок-2;  
 фермы-сборные ж.б. по серии 1.463-3 вып.2,3,7 типоразмеров-1;  
 плиты покрытия-сборные ж.б. по серии 1.465-1 вып.1, типоразмеров-1, по серии ПК-01-119, типоразмеров-1;  
 станы-сборные ж.б. по серии ПК-01-119, типоразмеров-3;  
 кровля-рулонная по плитному утеплителю  $\gamma = 500$  кг/ м<sup>3</sup>;  
 навес из асбестоцементных листов ВУ; полы-бетонные, из керамической плитки и поливинилхлоридного линолеума;  
 окна- по серии 1.436-4 вып.1, типоразмеров-8;  
 двери- по серии 2.435-6 вып.1, типоразмеров-3;  
 ГОСТ 14624-69, типоразмеров-6; серия 1.135-1 альбом 2, типоразмеров-1;  
 ворота- по серии ПР-05-36, 2, типоразмеров-1;  
 по серии 1.435-3 вып.2, типоразмеров-1;  
 отделка наружная- расшивка швов;  
 " внутренняя- облицовка керамической и полистирольной плиткой, окраска влагостойкими красками, известковая и масляная окраска;  
 наибольший вес конструкций- стропильная ферма- 6,5т.


## ИНЖЕНЕРНОЕ ОБОРУДОВАНИЕ

водопровод- объединенный хозяйственно-производственно-противопожарный от местной сети; напор на вводах при обычном режиме- 13,1м, при пожартушении- 20,2м.

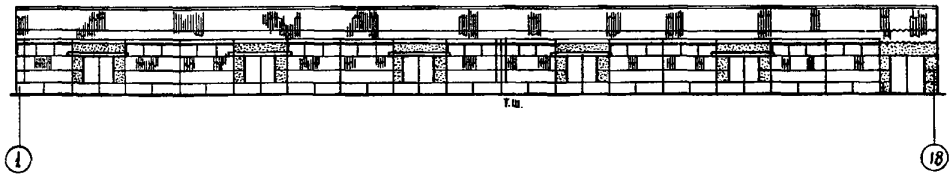
канализация- раздельная: хозяйственно-бытовая, производственная, дождевая;  
 отопление- водяное двухтрубное с параметрами теплоносителя- 150°С- 70°С;  
 вентиляция- приточно- вытяжная с механическим побуждением и естественная;  
 горячее водоснабжение- от местного водоподогревателя;  
 освещение- люминесцентное и лампами накаливания.  
 электрообеспечение- от местных сетей напряжением 380/220в;  
 слаботочные устройства- телефон, радио;  
 краны-подвесные кран-балки  $\phi = 1,2$ т.

503-169

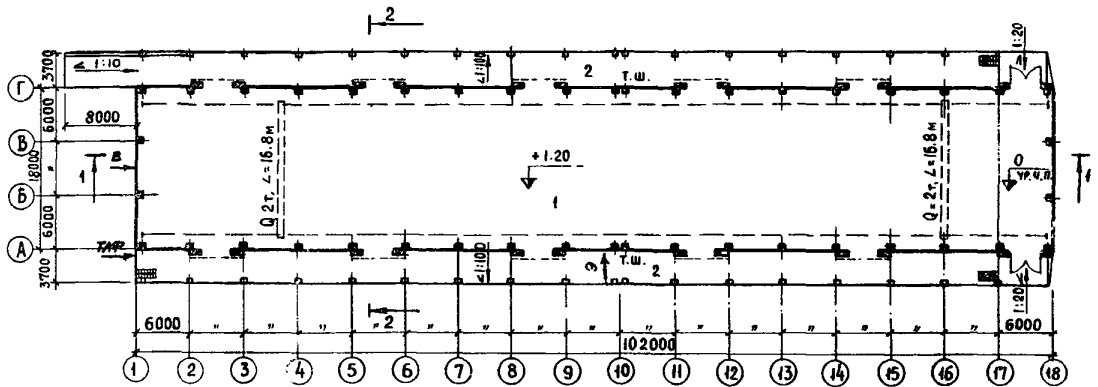
ТИПОВОЙ ПРОЕКТ

	<p align="center"><b>ГРУЗОВАЯ АВТОСТАНЦИЯ С КОНТЕЙНЕРНОЙ ПЛОЩАДКОЙ НА 8000 ТОНН ОТПРАВЛЕНИЙ В СУТКИ НЕОТАПЛИВАЕМЫЙ СКЛАД</b></p>	<p align="center"><b>ПАСПОРТ ТИПОВОЙ ПРОЕКТ № 503-169</b></p> <p align="center">УДК. 725.388</p>
<p><b>ЧАСТЬ</b></p> <p align="center"><b>2</b></p> <p>Раздел 5 Подраздел 503</p>	<p><b>Область применения:</b></p> <p>районы с обычными геологическими условиями; с расчетной температурой наружного воздуха - 20°C, - 30°C, - 40°C; нормативной снеговой нагрузкой 70, 100 и 150 кг/м<sup>2</sup>; нормативным скоростным напором ветра 27,35 и 45 кг/м<sup>2</sup>.</p> <p>Здание III класса, III степени долговечности, II степени огнестойкости.</p>	<p>Разработана Воронежским филиалом института "Типростотранс" г. Воронеж, 25 Октября, 45. Утвержден и введен в действие Минавтоотрасом РСФСР. II. XII-72 г. /Протокол № 133 от II. XII-72 г./</p>

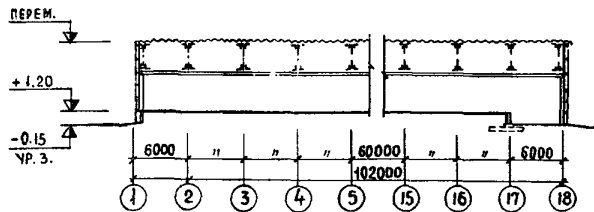
**Ф А С А Д**



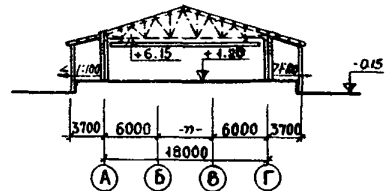
**П Л А Н**



**РАЗРЕЗ I-I**



**РАЗРЕЗ 2-2**



**ЭКСПЛИКАЦИЯ**

I. Склад

- 1848,7 м<sup>2</sup>

2. Рампа

- 648,8 м<sup>2</sup>

## ОСНОВНЫЕ ПОКАЗАТЕЛИ

ОБЪЕМ:		
строительный	м3	12408,0
на 1т отправлений в сутки	м3	4,13
ПЛОЩАДЬ:		
застройки	м2	2560,0
полезная	"	2492,5
рабочая	"	1843,7
на 1т отправлений в сутки	"	0,85
РАСХОД МАТЕРИАЛОВ:		
цемента	т	180,1
стали	т	117,1
лесоматериалов	м3	29,0
железобетона	"	294,4
в т.ч. оборного	"	195,8
кирпича	тыс.шт.	19,1
асбестоцементные листы ВУ	м2	5129,9

СМЕТНАЯ СТОИМОСТЬ:		
общая	тыс.руб.	180,6
строительно-монтажных работ	"	119,8
оборудования	"	61,8
1м3 здания	руб.	14,56
1м2 рабочей площади	"	72,46
на 1т отправлений в сутки	"	60,2

ТРУДОВЫЕ ЗАТРАТЫ:		
на здание	чел-день	3421,51
на 1м3 здания	"	0,27

ЭКСПЛУАТАЦИОННЫЕ ПОКАЗАТЕЛИ:		
расход воды противопожарной	л/сек	5,0
потребная мощность электроэнергии	квт	25

## СТРОИТЕЛЬНЫЕ КОНСТРУКЦИИ:

фундаменты- монолитные ж.б. по серии 1.412-1 вып.1,2,3 типоразмеров- 5, бетонные блоки по серии 1.116-1 вып.1, типоразмеров-3, фундаментные балки-оборные ж.б. по серии КЭ-01-23 вып.1, типоразмер- 4;  
 рампа-оборные ж.б. по серии 3.400-3 вып.1, типоразмеров-4;  
 колонны- оборные ж.б. по серии КЭ-01-49 вып.1, типоразмеров-1;  
 стены- асбестоцементные листы по стальному фахверку, панельные железобетонные по серии СТ-02-31 вып. 4,7, типоразмеров-2;  
 фермы -стальные по серии ПК-01-130/66, типоразмеров-1.  
 кровля-из асбестоцементных волнистых листов ВУ по стальным прогонам;  
 полы - бетонные;  
 окна- по серии ПР-05-32, типоразмеров-1;  
 ворота- по серии 1.435-3 вып.2, типоразмеров-1, по серии ПР-05-36.2, типоразмеров-1;  
 отделка наружная- штукатурка цементным раствором кирпичных вставок под цвет панелей с прорезкой швов;  
 наибольший вес конструкций- фундаментная плита-4,3т.

## ИНЖЕНЕРНОЕ ОБОРУДОВАНИЕ

водопровод- противопожарный от местной сети. Напор на вводе Н = 22,47м.  
 электроснабжение- от местных сетей напряжением 380/220 в;  
 подвесные край- балки  $Q = 2т$

## ДОПОЛНИТЕЛЬНЫЕ ДАННЫЕ

Показатели приведены для района строительства с расчетной температурой - 30 С, нормативной снеговой нагрузкой 100 кг/м<sup>2</sup>, скоростным напором ветра 27 кг/м<sup>2</sup>. Сметная стоимость строительства определена в нормах и ценах, введенных с 1.1.69г. Применение конструкций серии СТ-02-31 при привязке должно быть согласовано с подрядной строительной организацией.

## СОСТАВ ПРОЕКТА

Альбом X - Неотапливаемый склад. Чертежи архитектурно-строительные, противопожарного водопровода, электротехнические по связи и сигнализации, автоматике.

Альбом XI- Неотапливаемый склад. Сметы.

Альбом XII- Неотапливаемый склад. Заказные спецификации.

Объем проектных материалов 220 форматок

Проект распространяет: Новосибирский филиал ЦИТП,

630051, г.Новосибирск, 51  
 проспект Дзержинского, 81

Ильин

Паспорт № 030130

Стр.

ТИПОВО РОКЕТ № 508-169