	ГАРАЖ НА 250 ГРУЗОВЫХ АВТОМОБИЛЕЙ С ОТКРЫТОЙ СТОЯНКОЙ	ПАСПОРТ ТИПОВОЙ ПРОЕКТ 503-180
		УДК. 725.381:711.6
ЧАСТЬ 2 Раздел 5 Подраздел 503	Область применения: районы с обычными геологическими условиями, расчетная температура наружного воздуха -20° и -30° /основное решение/, нормативная снеговая нагрузка 70, 100 и 150 кг/м ² , нормативный скоростной напор ветра 27, 35 и 45 кг/м ²	Разработан институтом Гипроавтотранс. Москва, И-89, наб. Мориса Тореза, 34 Утвержден и введен в действие Минавтотрансом РСФСР с 1 января 1972 г. Протокол № 197 от 27 декабря 1971 г.

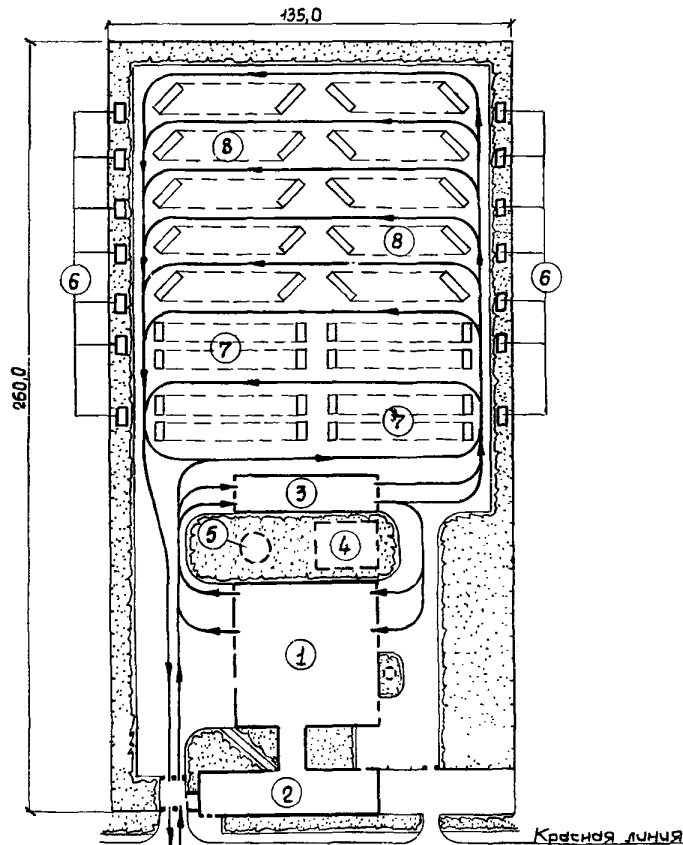


СХЕМА ГЕНПЛАНА

ПЕРЕЧЕНЬ ОСНОВНЫХ ЗДАНИЙ И СООРУЖЕНИЙ

№ пп	Наименование	Площадь застройки в м ²	Строительный объем в м ³	Сметная стоимость в тыс. руб.	№ типового проекта
1.	Производственный корпус	2478,0	20760,0	393,3	503-180
2.	Административно-бытовой корпус	1122,0	10600,0	259,6	"
3.	Механизированная мойка автомобилей	709,0	4605,0	111,9	503-38
4.	Очистные сооружения оборотного водоснабжения мойки автомобилей				
5.	Резервуар противопожарного запаса воды V = 250 м ³	78	-	5,0	901-4-II
6.	Воздухообогрев грузовых автомобилей	256,0	-	121,0	Альбом I т.п. 503-188
7.	Открытая стоянка одиночных автомобилей на 120 мест	6400	-	39,9	503-180
8.	Открытая стоянка автопоездов на 100 мест	10600	-	66,1	"

ОПИСАНИЕ ПРОЕКТА

Гараж предназначается для хранения, технического обслуживания и текущего ремонта 250 грузовых автомобилей и 125 единиц прицепного состава.

Хранение автомобилей предусмотрено на открытой стоянке, оборудованной воздухообогревом двигателей.

В гараже производятся ежедневное, первое и второе технические обслуживания и текущий ремонт подвижного состава. Капитальный ремонт автомобилей и их агрегатов производится на специализированных заводах.

Участок ежедневного ухода автомобилей размещен в отдельностоящем здании.

Условия эксплуатации автомобилей: среднесуточный пробег - 200 км; продолжительность работы транспорта в году 357 дней при 1,5 сменной работе; категория эксплуатации - П.

ОСНОВНЫЕ ПОКАЗАТЕЛИ КОМПЛЕКСА

		РАСХОД НА КОМПЛЕКС		
Воды	м ³ /ч (м ³ /сутки)	25,99 (155,73)	Общее число работающих	- 632
Тепла	ккал/ч	6906840	В т.ч. рабочих	- 120
Потребная мощность электроэнергии	квт	634,6	Смен в сутки	- 3
Сжатого воздуха	м ³ /ч	600,0		

ПОКАЗАТЕЛИ ГЕНПЛАНА

Площадь участка	га	3,7
Плотность застройки	%	13,0

СОСТАВ ПРОЕКТА

Альбом I	- Пояснительная записка. Схема генплана. Производственный корпус. Технологические чертежи.
Альбом II	- Производственный корпус. Архитектурно-строительные чертежи.
Альбом III	- Производственный корпус. Чертежи по отоплению и вентиляции.
Альбом IV	- Производственный корпус. Чертежи по водопроводу и канализации.
Альбом V	- Производственный корпус. Электротехнические чертежи.
Альбом VI	- Производственный корпус. Сметы
Альбом VII	- Производственный корпус. Заказные спецификации.
Альбом VIII	- Административно-бытовой корпус. Архитектурно-строительные чертежи.
Альбом IX	- Административно-бытовой корпус. Чертежи санитарно-технических систем и устройств. Электротехнические чертежи. Чертежи по связи и сигнализации.
Альбом X	- Административно-бытовой корпус. Сметы.
Альбом XI	- Административно-бытовой корпус. Заказные спецификации.

ПРИМЕНЕННЫЕ МАТЕРИАЛЫ

ТИПОВОЙ ПРОЕКТ 503-38	"Механизированная мойка для грузовых автомобилей". Распространяет Новосибирский филиал ЦИТП.
ТИПОВОЙ ПРОЕКТ 503-138	"Воздухообогрев грузовых автомобилей Ал. I - Подземный вариант. Распространяет Новосибирский филиал ЦИТП.
ТИПОВОЙ ПРОЕКТ 90I-4-II	"Железобетонный монолитный цилиндрический резервуар для воды емкостью 250 м ³ ". Распространяет ЦИТП.
ТИПОВОЙ ПРОЕКТ 503-104	"Контрольно-пропускной пункт для грузовых автомобилей и автобусов". Альбом III - Нестандартизированное оборудование. Распространяет Новосибирский филиал ЦИТП.

Объем проектных материалов I910 форматом

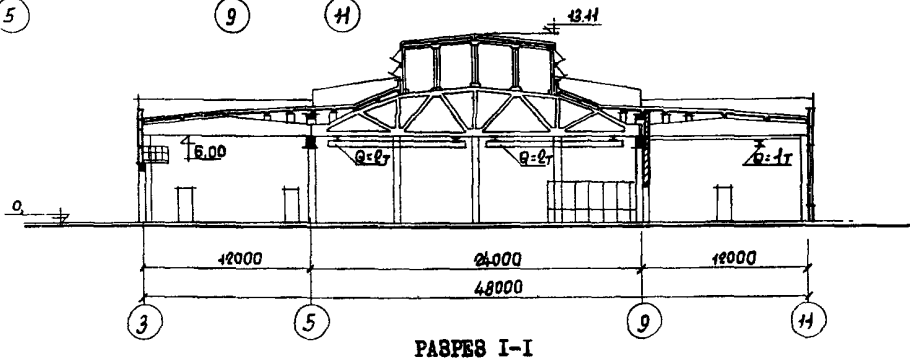
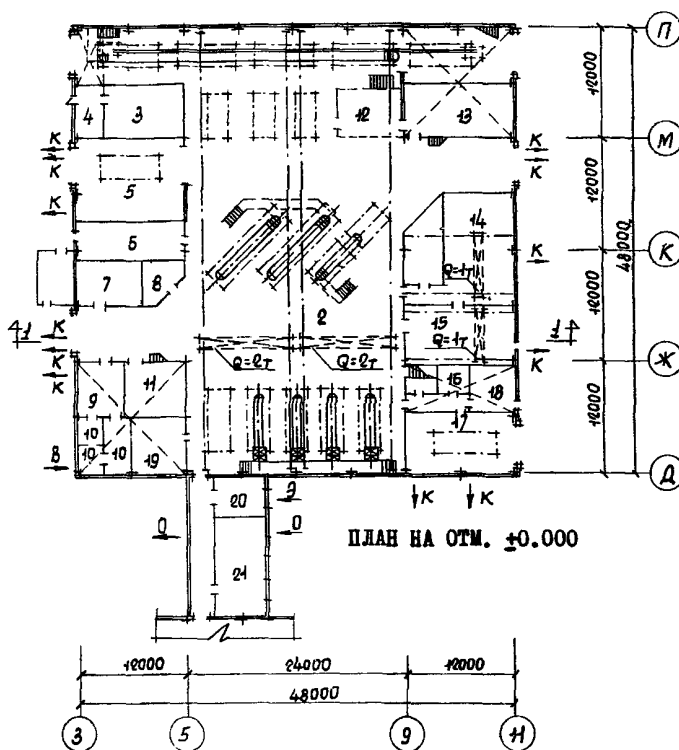
Проект распространяет: Новосибирский филиал ЦИТП

630051, г. Новосибирск, проспект Дзержинского, 81

Инв. №

Пасп. № 029988

К	ГАРАЖ НА 250 ГРУЗОВЫХ АВТОМОБИЛЕЙ С ОТКРЫТОЙ СТОЯНКОЙ ПРОИЗВОДСТВЕННЫЙ КОРПУС	ПАСПОРТ ТИПОВОЙ ПРОЕКТ 503-130 УДК. 725.381
ЧАСТЬ 2 Раздел 5 Подраздел 503	Область применения: районы с обычными геологическими условиями, расчетная температура наружного воздуха - 20° и -30° / основное решение/, нормативная снеговая нагрузка 70, 100 и 150 кг/м ² , нормативный скоростной напор ветра 27, 34 и 45 кг/м ² Класс здания - II Степень долговечности - II Степень огнестойкости - II	Разработан институтом Гипроавтотранс, Москва, М-89, наб. Мориса Тореза, 34 Утвержден и введен в действие Минавтотрансом РСФСР с 1 января 1972 г. Протокол № 197 от 27 декабря 1971 г.



ЭКСПЛИКАЦИЯ

1. Отделение ТО-1	м ²	221,0
2. Отделение ТО-2 и ТР	"	986,0
3. Склад масел	"	42,0
4. Насосная	"	24,0
5. Тепловой участок	"	101,0
6. Деревообрабатывающий и обойный участок	"	40,0
7. Компрессорная	"	31,0
8. И Р К	"	15,0
9. Аккумулятор. уч-к	"	25,0
10. Кислотная и зарядная	"	31,0
11. К Т П	"	35,0
12. Шиномонтажный участок	"	36,0
13. Склад резины	"	67,0
14. Агрегатно-механический участок	"	122,0
15. Склад запчастей	"	72,0
16. Шитовая	"	3,0
17. Малярный участок	"	76,0
18. Краскоприготовительная	"	20,0
19. Участок РЭО и приборов питания	"	28,0
20. Р У	"	22,0
21. Тепловой пункт	"	57,0

ОПИСАНИЕ ПРОЕКТА

Первое техническое обслуживание производится на поточной линии, оборудованной конвейером. Второе техническое обслуживание и текущий ремонт производится на 13 постах, в т.ч. 9 тупиковых и 4 проездных. Для механизации подъемно-транспортных работ предусмотрены кран-балки грузоподъемностью 2 т и 1 т.

Работы по ремонту электрооборудования, системы питания аккумуляторов, агрегатов и узлов, а также медницкие, жестяницкие, кузнечные, сварочные, шиномонтажные и малярные производятся на специализированных участках.

ОСНОВНЫЕ ПОКАЗАТЕЛИ

ОБЪЕМ		
Строительный	м ³	20760,0
На один автомобиль	"	83,0

ПЛОЩАДЬ		
Застройки	м ²	2478,0
Полезная	"	2647,0
Рабочая	"	2451,0
На один автомобиль	"	10,6

РАСХОД МАТЕРИАЛОВ

Цемент	т	100,8
Стали	"	46,2
Железобетона	м ³	798,0
В том числе		
сборного	"	607,0
Лесоматериалов	"	21,3
Кирпича	тыс. шт.	356,4

СМЕТНАЯ СТОИМОСТЬ

Общая	тыс. руб.	393,3
Строительно-монтажных работ	"	281,1
Оборудования	"	112,2
1 м ³ здания	руб.	13,95
1 м ² рабочей площади	"	114,6
На один автомобиль	"	1558,8

ТРУДОВЫЕ ЗАТРАТЫ

На здание	чел. дн.	5334,0
На 1 м ³ здания	"	0,26

ЭКСПЛУАТАЦИОННЫЕ ПОКАЗАТЕЛИ

Расход воды	м ³ /сутки	60,5
" тепла	ккал/ч	3433000
В том числе:		
на отопление	"	39000
" вентиляцию	"	3043000
Расход электроэнергии	квт/ч	608000

СТРОИТЕЛЬНЫЕ КОНСТРУКЦИИ

Фундаменты - монолитные железобетонные, типоразмеров - 6; фундаментные балки - сборные железобетонные по серии КЭ-01-23 вып. I, типоразмеров - 2; ленточные из сборных бетонных блоков по серии I.116-I вып. I, типоразмеров - 6; сборные жел.бет. блоки по серии I.112-I вып. I, типоразмер - I
Колонны - сборные железобетонные по сериям: КЭ-01-49 вып. II и III, типоразмеров 2

Б а л к и - сборные железобетонные по серии ПК-01-06 вып. 8*, типоразмер - I

Перекрытия - сборные жел. бет. плиты по сериям: ИИ 24-2, типоразмер - I; ИИ 24-5, типоразмер - I; I.141-I вып. 2 и 6, типоразмеров - 2; ИС-01-04 вып. 2, типоразмеров - 4

С т е н ы - сборные жел. бет. панели по сериям: СТ-02-31 вып. 2, типоразмеров - 7 и СТ-02-31 вып. 7, типоразмеров - 2

Перегородки - кирпичные, металлические с остеклением, сетчатые

Подстропильные фермы - сборные железобетонные по серии ПК-01-110/68 вып. I, типоразмеров - 2

Стропильные фермы - сборные железобетонные по серии ПК-01-129/68 вып. III, типоразмер - I

Покрытие - сборные жел.бет. плиты по сериям: I.465-I вып. I, типоразмер - I; ПК-01-119, типоразмеров - 4; ПК-01-118 вып. I и 2, типоразмеров - 2; I.465-I вып. 2, типоразмер - I ИИ-04-4 вып. 2, типоразмеров - 4

Кровля - рулонная 4-х слойная, утеплитель - пенобетон $\gamma = 500$ кг/м³

П о л ы - бетонные, асфальтобетонные, из керамических плиток, клинкерные

Окна - ГОСТ I2506-67

Фонари - металлические по серии I.464-2 в.3

Двери - по ГОСТ 6629-64, серия 2.435-6 вып. I

Ворота - по серии I.435-3 вып. I, 2, 6

Отделка наружная - расшивка швов, окраска

Отделка внутренняя - известковая побелка, облицовка панелей стен керамической плиткой

Наибольший вес конструкции

- II, 5 т /подстропильная балка/

ИНЖЕНЕРНОЕ ОБОРУДОВАНИЕ

Водопровод - раздельный: производственно-противопожарный H=17,0 м и оборотный

Канализация - раздельная: производственная, шламовая и дождевая

Отопление - водяное, теплоноситель - перегретая вода с параметрами $T_{п} = 150^{\circ}$ $T_{о} = 70^{\circ}$ от городской теплотрассы

Вентиляция - приточно-вытяжная с механическим и побуждением и естественная

Электроснабжение - от собственной КТП, напряжении 380/220 в

Слаботочные устройства - внутренние и диспетчерская телефонная связь, радификация, часофикация и автоматическая пожарная сигнализация

ДОПОЛНИТЕЛЬНЫЕ ДАННЫЕ

Допущен к применению при условии согласования с подрядной организацией возможности изготовления конструкций ПК-01-119 и СТ-02-31 вып. 2 и 7, отмененных приказом Госстроя СССР № 33 от I.III.72 г.

Сметная стоимость определена в нормах и ценах, введенных с I.I.1969 г.


СОСТАВ ПРОЕКТА

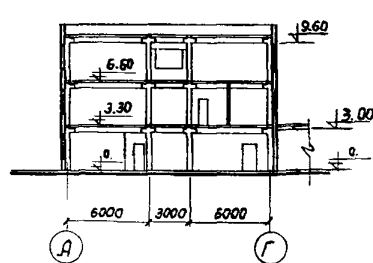
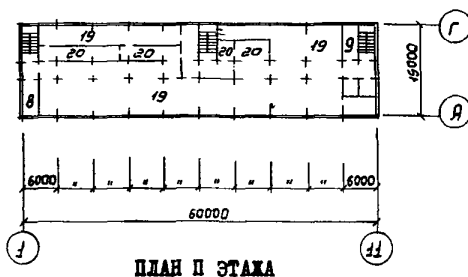
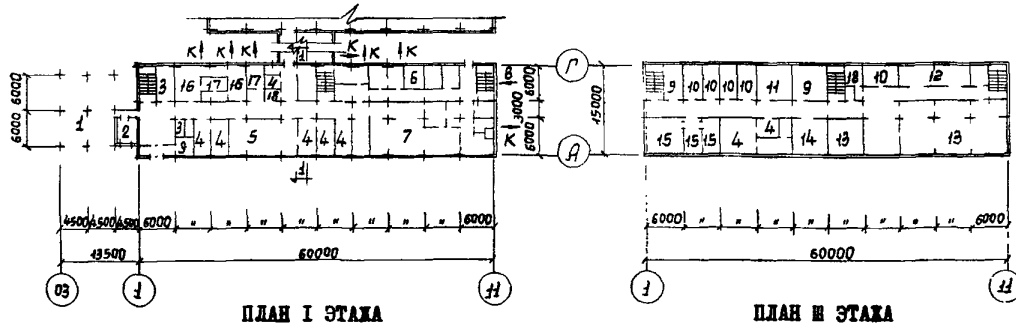
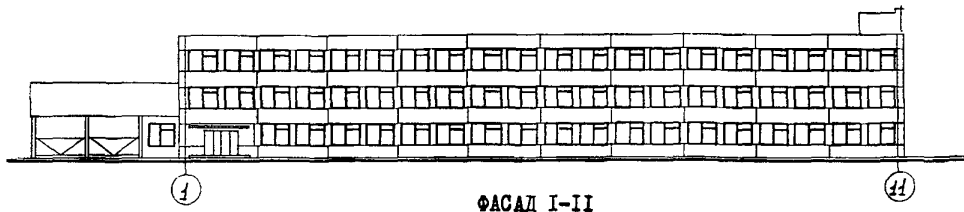
Альбом I	-	Пояснительная записка, схема генплана. Технологические чертежи.
Альбом II	-	Архитектурно-строительные чертежи
Альбом III	-	Чертежи по отоплению и вентиляции
Альбом IV	-	Чертежи по водопроводу и канализации
Альбом V	-	Электротехнические чертежи. Чертежи по связи, сигнализации и автоматизации
Альбом VI	-	С м е т ы
Альбом VII	-	Заказные спецификации

Объем проектных материалов I285 формат

Проект распространяет: Новосибирский филиал ЦИТИП
630051, г. Новосибирск, проспект Дзержинского, 81

Инв. №
Пасп. № 029988

	ГАРАЖ НА 250 ГРУЗОВЫХ АВТОМОБИЛЕЙ С ОТКРЫТОЙ СТОЯНОК АДМИНИСТРАТИВНО-БЫТОВОЙ КОРПУС	ПАСПОРТ ТИПОВОЙ ПРОЕКТ 503-130 У.И.К. 725,381
ЧАСТЬ 2 Раздел 5 Подраздел 503	Область применения: районы с обычными геологическими условиями, расчетная температура наружного воздуха -20° и -30° /основное решение/, нормативная снеговая нагрузка 70, 100 и 150 кг/м ² , нормативный скоростной напор ветра 27, 35 и 45 кг/м ² Класс здания - II Степень долговечности - II Степень огнестойкости - II	Разработан институтом Гипроавтотранс. Москва, X-89 наб. Морская Тореза, 34 Утвержден и введен в действие Минавтотрансом РСФСР с I января 1972 г. Протокол № 197 от 27 декабря 1971 г.



ЭКСПЛИКАЦИЯ

1. К П П	м ²	113,0	11. Кабинет безопасности движения	м ²	36,0
2. Комната механика	"	18,0	12. Комната технической учебы	"	86,0
3. Гардероб	"	18,0	13. Красный уголок	"	204,0
4. Контторские помещения	"	162,0	14. Кабинет техники безопасности	"	36,0
5. Шоферская	"	73,0	15. Дирекция	"	74,0
6. Медпункт	"	124,0	16. Женский гардероб	"	54,0
7. Буфет	"	189,0	17. Женские душевые	"	29,0
8. Комната связи	"	20,0	18. Санузлы	"	20,0
9. Венткамеры	"	81,0	19. Мужской гардероб	"	630,0
10. Комнаты общественных организаций	"	95,0	20. Мужские душевые	"	108,0

ОСНОВНЫЕ ПОКАЗАТЕЛИ		
ОБЪЕМ		
Строительный	м ³	10600,0
В том числе встроенных /бытовых/ помещений	"	3383,0
На один автомобиль	"	42,4
ПЛОЩАДЬ		
Застройки	м ²	1122,0
Полезная	"	2840,0
Встроенных/бытовых/ помещений	"	1010,0
Рабочая	"	2262,0
На один автомобиль	"	11,4

РАСХОД МАТЕРИАЛОВ		
Цемент	т	16,2
Сталь	"	11,0
Железобетона	м ³	970,4
В том числе сборного	"	600,0
Лесоматериалов	"	6,4
Кирпича	тыс.шт.	100,2

СМЕТНАЯ СТОИМОСТЬ		
Общая	тыс.руб.	259,6
Строительно-монтажных работ	"	229,0
Оборудования	"	30,6
I м ³ здания	руб.	21,7
I м ² рабочей площади	"	101,2
На один автомобиль	"	1038,4

ТРУДОВЫЕ ЗАТРАТЫ		
На здание	чел.дн.	4162
На I м ³ здания	"	0,39

ЭКСПЛУАТАЦИОННЫЕ ПОКАЗАТЕЛИ		
Расход воды	м ³ /сутки	51,2
" тепла	ккал/ч	1130500
В том числе:		
на отопление	ккал/ч	180000
" вентиляции	"	413000
" горячее водоснабжение	"	537500
Расход электроэнергии	квт.ч.	165000

СТРОИТЕЛЬНЫЕ КОНСТРУКЦИИ	
Фундаменты	- сборные железобетонные по серии ИИ-04-1 вып. I, типоразмеров - 3; по монолитным жел.бет.плитам типоразмеров - 3; ленточные из сборных бетонных блоков по серии I.II6-1, вып. I, типоразмеров - 7
Колонны	- сборные железобетонные по серии ИИ-04-2, вып. I, типоразмеров - 9
Ригели	- сборные железобетонные по серии ИИ-04-03 вып. I, типоразмеров - 8
Прогоны	- металлические, [Ж]4, I8, типоразмеров - 6
Перекрытие	- сборные жел.бет.плиты по серии ИИ-04-4 вып. I и 2, типоразмеров - 9
Стены	- сборные жел.бет.панели по серии ИИ-04-5 вып. I, типоразмеров - 16; кирпичные
Перегородки	- кирпичные, железобетонные
Лестницы	- сборные железобетонные по серии ИИ-04-7 вып. I, типоразмеров - 2
Покрытие	- сборные жел.бет.плиты по сериям: ИИ-04-4 вып. I и 2, типоразмеров - 10; ПК-01-88, типоразмер - 1
Кровля	- I слой гравия и 4 слоя рубероида на мастике, утеплитель - плитный пенобетон $\gamma = 500$ кг/м ³
Полы	- из керамической плитки, поливинилхлоридного линолеума и бетонные
Окна	- по ГОСТ II2I4-65, типоразмер - I
Двери	- по ГОСТ 6629-64, типоразмеров - 8
Ворота	- по типовому проекту 503-104, альбом III
Отделка наружная	- расшивка швов, окраска
Отделка внутренняя	- сухая штукатурка, облицовка керамической плиткой, окраска масляной и клеевой красками
Наибольший вес конструкции	- 3,1 т /фундамент/

ИНЖЕНЕРНОЕ ОБОРУДОВАНИЕ	
Водопровод	- хозяйственно-питьевой H=12,0 м
Канализация	- раздельная: бытовая и дождевая
Отопление	- водяное, теплоноситель - вода с параметрами $t_p = 95^\circ$ $t_o = 70^\circ$ от городской теплотрассы
Вентиляция	- приточно-вытяжная с механическим побуждением и естественная
Горячее водоснабжение	- от водоподогревателей, установленных в тепловом пункте
Электроснабжение	- от собственной КТП, напряжение 380/220В
Слаботочные устройства	- внутренняя и диспетчерская телефонная связь, радиофикация, часофикация и автоматическая пожарная сигнализация

ДОПОЛНИТЕЛЬНЫЕ ДАННЫЕ

Сметная стоимость определена в нормах и ценах, введенных с I.I.1969г. Бытовые помещения запроектированы в соответствии со СНиП П-М.3-68

СОСТАВ ПРОЕКТА

Альбом УИ	-	Архитектурно-строительные чертежи
Альбом IX	-	Чертежи санитарно-технических систем и устройств
Альбом X	-	Электротехнические чертежи. Чертежи по связи и сигнализации
Альбом XI	-	С м е т ы
	-	Заказные спецификации

Объем проектных материалов 625 форматов

Проект распространяет: Новосибирский филиал ЦИТИ
680051, г.Новосибирск, проспект Дзержинского, 81

Ивв.№
Пасп.№ 029988