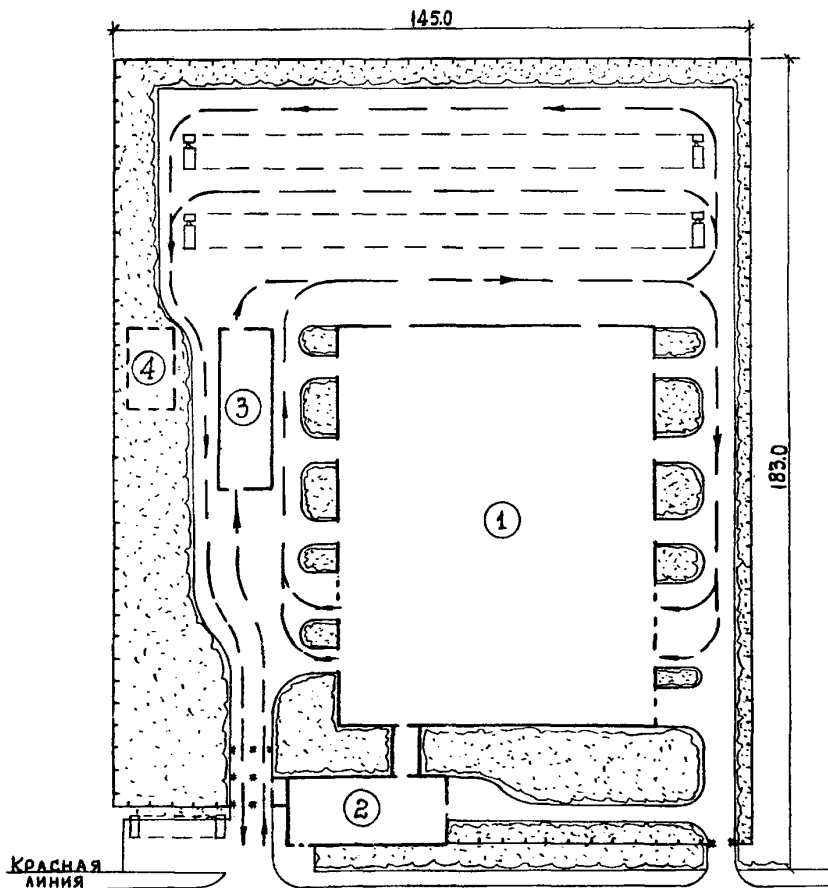
	ГАРАЖ НА 150 ГРУЗОВЫХ АВТОМОБИЛЕЙ С ЗАКРЫТОЙ СТОЯНКОЙ	П А С П О Р Т ТИПОВОЙ ПРОЕКТ 503-158 УДК. 725.381:711.6
ЧАСТЬ 2 Раздел 5 Подраздел 503	Область применения: районы с обычными геологическими условиями, расчетная температура наружного воздуха -30° и -40° , нормативная снеговая нагрузка 100 и 150 кг/м ² , нормативный скоростной напор ветра 35 и 45 кг/м ² .	Разработан институтом "Типроавтотранс" 109089, Москва, К-89, набережная Мориса Тореза, 34 Утвержден и введен в действие Минвострансом РСФСР 25.УИ.1972 Протокол № 88 от 22.УИ.1972

СХЕМА ГЕНПЛАНА



ПЕРЕЧЕНЬ ОСНОВНЫХ ЗДАНИЙ И СООРУЖЕНИЙ

	Площадь застройки м ²	Строительный объем м ³	Сметная стоимость тыс.руб.	№ типового проекта
1.Производственный корпус	6617,0	53435,0	568,0	503-158
2.Административно-бытовой корпус	735,0	6627,0	177,3	503-158
3.Механизированная мойка	464,0	3200,0	76,4	503-120
4.Очистные сооружения мойки	221,0	949,0	24,0	503-120

ОПИСАНИЕ ПРОЕКТА

Гараж предназначается для хранения, технического обслуживания и текущего ремонта 150 грузовых автомобилей, в том числе 75 автопоездов.

Хранение автомобилей предусмотрено в закрытой стоянке.

В гараже производятся ежедневное, первое и второе технические обслуживания и текущий ремонт подвижного состава.

Капитальный ремонт автомобилей и агрегатов производится на специализированных заводах.

Участок ежедневного обслуживания автомобилей размещен в отдельно стоящем здании.

Условия эксплуатации автомобилей:

Среднесуточный пробег - 200 км

Продолжительность работы подвижного состава 357 дней в году при 2-х сменной работе.

Первое техническое обслуживание производится на поточной линии оборудованной конвейером.

Второе техническое обслуживание и текущий ремонт производится на 9 постах, в т.ч. 3-х тупиковых, оборудованных канавами, 2-х - оборудованных подъемниками, 3-х - напольных и 1 проездной.

Для механизации подъемно-транспортных работ предусмотрены кран-балки грузоподъемностью I и 2т.

Работы по ремонту электрооборудования, системы питания, аккумуляторов, агрегатов и узлов, а также медницкие, жестяницкие, кузнечные, сварочные, шиномонтажные и малярные производятся на специализированных участках.

ОСНОВНЫЕ ПОКАЗАТЕЛИ КОМПЛЕКСА

РАСХОД НА КОМПЛЕКС

Воды	м ³ /сутки	61,4	Общее число работающих	393
Тепла	ккал/ч	8660000	В том числе рабочих	75
Потребная мощность электроэнергии	квт	460	Смен в сутки	2

ПОКАЗАТЕЛИ ГЕНПЛАНА

Площадь участка	в га	2,4	Плотность застройки	в %	33,0
-----------------	------	-----	---------------------	-----	------

ДОПОЛНИТЕЛЬНЫЕ ДАННЫЕ

Настоящий проект разработан взамен типового проекта 503-81. С вводом в действие типового проекта 503-158, типовый проект 503-81 исключается.

СОСТАВ ПРОЕКТА

Альбом	I	-	Пояснительная записка. Схема генплана. Производственный корпус. Технологические чертежи.
Альбом	II	-	Производственный корпус. Архитектурно-строительные чертежи.
Альбом	III	-	Производственный корпус. Чертежи санитарно-технических систем и устройств.
Альбом	IV	-	Производственный корпус. Электротехнические чертежи. Чертежи по связи, сигнализации и автоматизации.
Альбом	V	-	Производственный корпус. Сметы.
Альбом	VI	-	Производственный корпус. Заказные спецификации.
Альбом	VII	-	Административно-бытовой корпус. Архитектурно-строительные чертежи.
Альбом	VIII	-	Административно-бытовой корпус. Чертежи санитарно-технических систем и устройств. Электротехнические чертежи. Чертежи по связи и сигнализации.
Альбом	IX	-	Административно-бытовой корпус. Сметы.
Альбом	X	-	Административно-бытовой корпус. Заказные спецификации.


Объем проектных материалов 1574 формата

Проект распространяет: Новосибирский филиал ЦИТИ

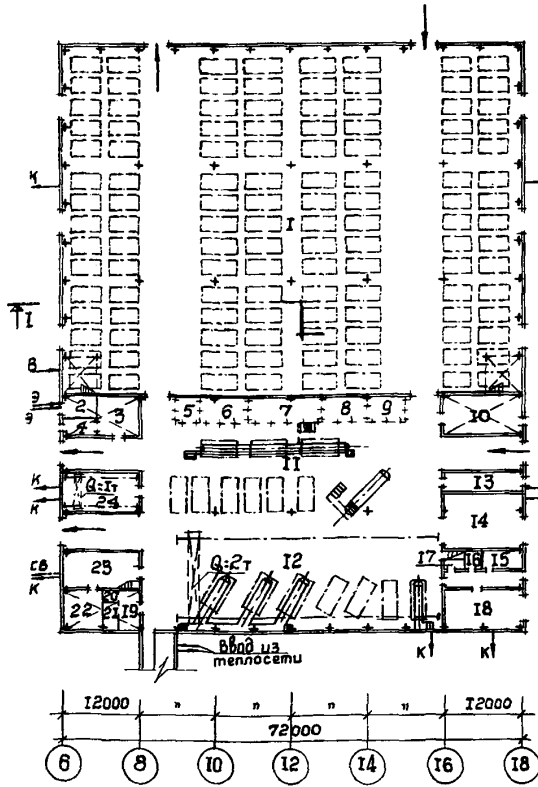
630051, г.Новосибирск, проспект Дзержинского, 81

Инв. №

Паоп. № 029863/1

	<p align="center">ГАРАЖ НА 150 ГРУЗОВЫХ АВТОМОБИЛЕЙ С ЗАКРЫТОЙ СТОЯНКОЙ ПРОИЗВОДСТВЕННЫЙ КОРПУС</p>	<p align="center">П А С П О Р Т ТИПОВОЙ ПРОЕКТ 503-158</p> <p>УДК. 725.381</p>
<p>ЧАСТЬ 2 введен 5 1 раздел 503</p>	<p>Область применения: районы с обычными геологическими условиями, расчетная температура наружного воздуха -30° и -40°; нормативная снеговая нагрузка 100 и 150 кг/м², нормативный скоростной напор ветра 35 и 45 кг/м².</p> <p>Степень долговечности - II Степень огнестойкости - II Класс здания - II</p>	<p>Разработан институтом Гидроавтотранс 109089, Москва, Ж-89, набережная Морриса Тореза, 34. Утвержден и введен в действие Минавтотрансом РСФСР 25.VII.1972</p> <p>Протокол №88 от 22.VII.1972</p>

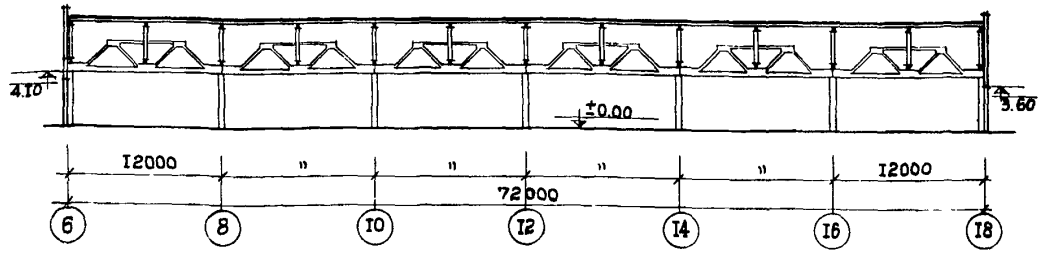
ПЛАН НА ОТМ. ± 0.00



ЭКСПЛИКАЦИЯ

1. Стоянка на 118 автомобилей	м ²	3839,0
2. Фу	"	21,0
3. Склад масел	"	43,0
4. Насосная склад масел	"	12,0
5. ИРК	"	16,0
6. Промежуточная кладовая	"	30,0
7. КПП	"	51,0
8. Участок ОИМ	"	30,0
9. Линьомонтажный участок	"	25,0
10. Деревообрабатывающий и особый участок	"	76,0
11. Отделение ТО-1	"	392,0
12. Отделение ТО-2 и ТР	"	1157,0
13. Кладовая резины	"	34,0
14. Тепловой участок	"	101,0
15. Компрессорная	"	15,0
16. Щитовая	"	8,0
17. Кладовая диагностического оборудования	"	5,0
18. Малярный участок	"	79,0
19. Аккумуляторная	"	22,0
20. Кислотная	"	3,0
21. Зарядная	"	8,0
22. Участок ремонта электрооборудования и приборов системы питания	"	35,0
23. Агрегатно-механический участок	"	65,0
24. Склад запасных частей и агрегатов	"	72,0

РАЗРЕЗ I-I



ОСНОВНЫЕ ПОКАЗАТЕЛИ

СТРОИТЕЛЬНЫЕ КОНСТРУКЦИИ

ОБЪЕМ		
Строительный	м3	53435,0
На расчетную единицу	"	356,2
ПЛОЩАДЬ		
Застройки	м2	6617,0
Полезная	"	6785,0
Рабочая	"	6503,0
На расчетную единицу	"	45,0
РАСХОД МАТЕРИАЛОВ		
Цемент	т	510,0
Стали	т	55,0
Железобетона	м3	1481,0
В том числе сборного	"	1087,0
Керамзитобетона	"	387,0
Лесоматериалов	"	21,0
Кирпича	тыс.шт.	429,0
СМЕТНАЯ СТОИМОСТЬ		
Общая	тыс.руб.	563,0
Строительно-монтажных работ	"	465,1
Оборудования	"	97,9
1м3 здания	руб.	8,7
1м2 рабочей площади	"	71,5
На расчетную единицу	"	3753,0
ТРУДОВЫЕ ЗАТРАТЫ		
На здание	чел.дн.	9592,0
На 1 м3 здания	"	0,18
ЭКСПЛУАТАЦИОННЫЕ ПОКАЗАТЕЛИ		
Расход воды	л/сек	7,0
"	м3/сутки	60,8
"	тепла	ккал/час 4043550,0
В том числе:		
на отопление	"	595200,0
"	вентиляции	3448350,0
Потребная мощность электроэнергии	квт	323,0

Фундаменты - монолитные ж.б. баляки, т/р-27; ленточные фундаменты из сборных ж.б. блоков по серии I.116-1 вып.1, т/р-3; сборные ж.б. фундаментные баляки по серии КЭ-01-23 вып.1, т/р-2
 Колонны - сборные железобетонные по серии КЭ-01-49, вып.8, т/р-2, по серии КЭ-01-49 вып.2, т/р-2, по серии КЭ-01-55 вып.2, т/р-1
 Балки - сборные железобетонные по серии КЭ-01-58 вып.1, т/р-2
 Перекрытия - сборные ж.б. плиты по серии ИИ 24-2, т/р-3 по серии ИС-01-04 вып.2, т/р-8
 Стены - навесные панели по серии СТ-02-31 вып.1 и 2, т/р-7
 Перегородки - кирпичные, из стальных щитов по серии Г-908, раздел У, выпуск 53
 Лестницы - металлические по серии КЭ-03-1, т/р-2
 Фермы - стропильные сборные железобетонные по серии I.463-3 вып.8, т/р-1, подстропильные-сборные железобетонные по серии ПК-01-110/68 вып.1, т/р-2
 Покрытие - сборные ж.б. плиты по серии I.465-1, вып.1, т/р-2; по серии ПК-01-119, т/р-5; по серии ИИ-04-4 вып.1, т/р-1
 Кровля - слой гравия, 4 слоя рубероида на мастике, асфальтовая стяжка, плитный утеплитель $\gamma=500$ кг/м3, парозащита - слой толя
 Полы - бетонные, асфальтобетонные, из керамической плитки
 Окна - деревянные по ГОСТ I2506-67, т/р-2, по ГОСТ I1214-65, т/р-1
 Фонари - зенитные по серии I.464-1 вып.1, т/р-1
 Двери - по ГОСТ I4624-69, т/р-4; по серии 2.435-6 вып.1, т/р-2
 Ворота - по серии I.435-14 вып.3 и 9, т/р-1, по серии I.435-3 вып.1, 2 и 6, т/р-1
 Отделка наружная - расшивка швов панелей
 Отделка внутренняя - известковая побелка, облицовка керамической плиткой
 Наибольший вес конструкции - II,3 т
 /подстропильная ферма/

ИНЖЕНЕРНОЕ ОБОРУДОВАНИЕ

Водопровод-объединенный: хозяйственно-питьевой, производственный и противопожарный $H=12,0$ м
 Канализация-раздельная: хозяйственно-бытовая, производственная, дождевая
 Отопление - водяное, теплоноситель - вода с параметрами $T_p=1500$ $T_o=700$
 Вентиляция - приточно-вытяжная с механическим побуждением
 Электропитание - от КТП, установленного в корпусе, напряжение 380/220В
 Слаботочные устройства - городская, производственная и диспетчерская телефонная связь, электроаппаратура, пожарная сигнализация, радиофикация.

ДОПОЛНИТЕЛЬНЫЕ ДАННЫЕ


Сметная стоимость определена в нормах и ценах, введенных с I.01.1969г.
 Применение конструкций серии КЭ-01-55 при привязке должны быть согласованы с подрядной строительной организацией

СОСТАВ ПРОЕКТА

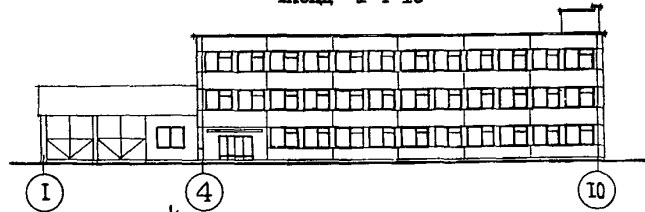
Альбом	I	- Пояснительная записка, схема генплана. Производственный корпус. Технологические чертежи.
Альбом	II	- Производственный корпус. Архитектурно-строительные чертежи.
Альбом	III	- Производственный корпус. Чертежи санитарно-технических систем и устройств.
Альбом	IV	- Производственный корпус. Электротехнические чертежи. Чертежи по связи, сигнализации и автоматизации.
Альбом	V	- Производственный корпус. Сметы.
Альбом	VI	- Производственный корпус. Заказные спецификации.

Объем проектных материалов 1123 формата

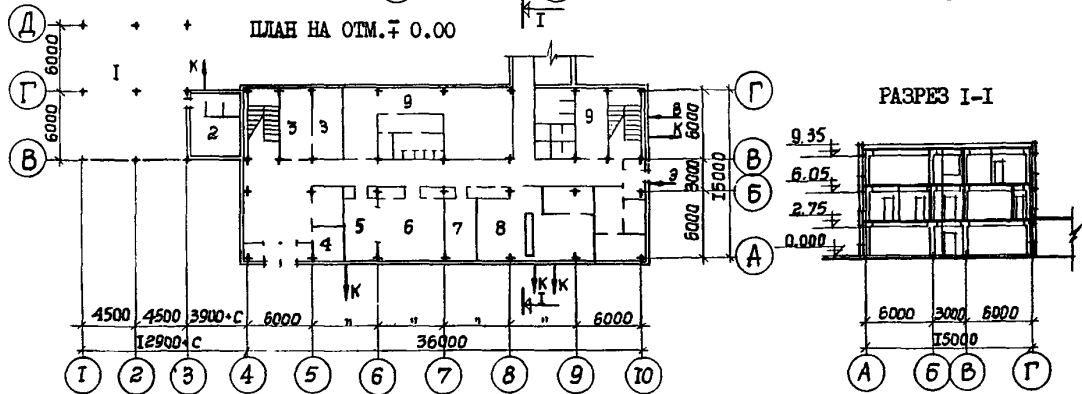
Проект распространяет: Новосибирский филиал ЦИТП
 630051, г. Новосибирск, проспект Дзержинского, 81

	ГАРАЖ НА 150 ГРУЗОВЫХ АВТОМОБИЛЕЙ С ЗАКРЫТОЙ СТОЯНОКой АДМИНИСТРАТИВНО-БЫТОВОЙ КОРПУС	П А С П О Р Т ТИПОВОЙ ПРОЕКТ 503-158 УЛК. 725.381
ЧАСТЬ 2 Раздел 5 Подраздел 503	Область применения: районы с обычными геологическими условиями, расчетная температура наружного воздуха - 20°, - 30° (основное решение) и -40°, нормативная снеговая нагрузка 100 и 150 кг/м ² , нормативный скоростной напор ветра 35 и 45 кг/м ² . Класс здания - II Степень долговечности - II Степень огнестойкости - II	Разработан институтом "Гидроавтотранс" IO-089, Москва, И-89, набережная Мориса Тореза, 34. Утвержден и введен в действие Минвотрансом РСФСР 25.УИ.1972 Протокол №88 от 22.УИ.1972

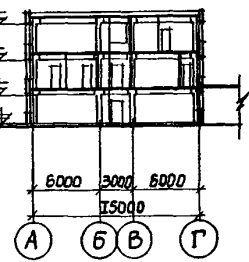
ФАСАД I-4-10



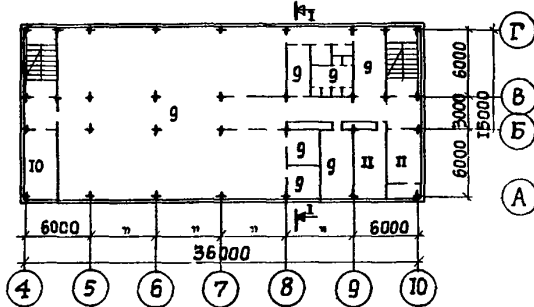
ПЛАН НА ОТМ. ± 0.00



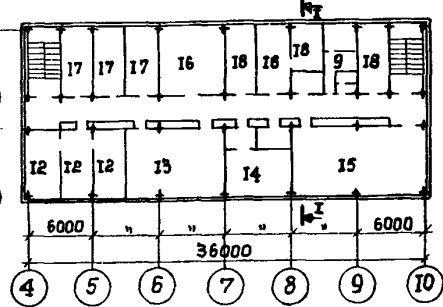
РАЗРЕЗ I-I



ПЛАН НА ОТМ. 3.30



ПЛАН НА ОТМ. 6.60



ЭКСПЛИКАЦИЯ

1. Контрольно-пропускной пункт	м ²	115,0	10. Комната связи	м ²	20,0
2. Комната механика и оператора	"	11,0	11. Венткамеры	"	33,0
3. Отдел кадров	"	34,0	12. Административные помещения	"	55,0
4. Помещение для охраны	"	8,0	13. Комната технической учебы	"	52,0
5. Диспетчерская	"	17,0	14. Читальный зал	"	21,0
6. Шоферская	"	35,0	15. Красный уголок	"	74,0
7. Гаражный отдел	"	17,0	16. Кабинет техники безопасности	"	37,0
8. Буфет	"	79,0	17. Контторские помещения	"	50,0
9. Бытовые помещения	"	644,0	18. Комнаты общественных организаций	"	66,0

ОСНОВНЫЕ ПОКАЗАТЕЛИ
ОБЪЕМ

СТРОИТЕЛЬНЫЕ КОНСТРУКЦИИ

стр. 6

Строительный	м ³	6627,0	Фундаменты - сборные железобетонные по серии ИИ-04-1 вып. I, т/р-3
В том числе:			
встроенных/бытовых/помещений	"	2125,0	Колонны - сборные железобетонные по серии ИИ-04-2 вып. I, т/р-2I
На расчетную единицу	"	44,2	Ригели - железобетонные по серии ИИ-04-3 вып. I, т/р - 10
ПЛОЩАДЬ			Перекрытия - сборные ж.б. плиты по сериям: ИИ-04-4 вып. I и 2, т/р-9; ПК-01-88, т/р-I
Застройки	"	735,0	Стены - навесные панели по серии ИИ-04-5 вып. I, т/р-15
Полезная	"	1682,0	Перегородки - кирпичные и гипсобетонные
В том числе встроенных/бытовых/помещений	"	644,0	Диафрагмы - сборные железобетонные по серии ИИ-04-6 вып. I и 3, т/р-2
Рабочая	"	1341,0	Лестницы - сборные железобетонные по серии ИИ-04-7 вып. I, т/р-2
На расчетную единицу	"	11,2	Покрытия - сборные ж.б. плиты по серии ИИ-04-4 вып. I и 2, т/р-?
РАСХОД МАТЕРИАЛОВ			Кровля - I слой гравия и 4 слоя рубероида на мастике, утеплитель - плитный пенобетон $\gamma=500$ кг/м ³
Цементы	т	202,0	Полы - из керамической плитки, поливинилхлоридного линолеума и бетонные
Стали	"	8,0	Окна - по ГОСТ 11214-65, т/р-I
Железобетона	м ³	655,0	Двери - по ГОСТ 6629-64, т/р-4, серии I.135-I, т/р - 2
В том числе сборного	"	640,0	Ворота - по типовому проекту 503-104, альбом Ш. Отделка
Керамзитобетона	"	180,0	наружная - расшивка швов панелей, окраска перхлорвиниловыми красками
Лесоматериалов	"	8,0	Отделка
Кирпича	тыс.шт.	68,0	внутренняя - сухая штукатурка, облицовка керамической плиткой, окраска масляной и клеевой краской
СМЕТНАЯ СТОИМОСТЬ			Наибольший вес конструкции - 3,9/стенная панель/
Общая	тыс.руб.	177,3	ИНЖЕНЕРНОЕ ОБОРУДОВАНИЕ
Строительно-монтажных работ	"	151,9	Водопровод - хозяйственно-питьевой H=12,0 м
Оборудования	"	25,4	Канализация - бытовая и дождевая - раздельная
I м ³ здания	руб.	22,9	Отопление - водяное, теплоноситель - вода с параметрами $T_n=105^{\circ}$, $T_o=70^{\circ}$ от городской теплосети после элеватора для отопления, $T_n=150^{\circ}$ $T_o=70^{\circ}$ для вентиляции
I м ² рабочей площади	"	113,3	Вентиляция - приточно-вытяжная с механическим и естественным побуждением
На расчетную единицу	"	1182,0	Горячее водоснабжение - от водоподогревателей, установленных в тепловом пункте
ТРУДОВЫЕ ЗАТРАТЫ			Электроснабжение - от КТП производственного корпуса, напряжение 380/220в
На здание	чел.дн.	2826,0	Слаботочные устройства - городская, производственная и диспетчерская телефонная связь, электрочасофикация, пожарная сигнализация, радиофикация
" I м ³ здания	"	0,43	
ЭКСПЛУАТАЦИОННЫЕ ПОКАЗАТЕЛИ			
Расход воды	л/сек	4,5	
" "	м ³ /сутки	19,4	
" тепла	ккал/час	459260,0	
В том числе:			
На отопление	"	88000,0	
" вентиляцию	"	117460,0	
" горячее водоснабжение	"	253800,0	
Потребная мощность электроэнергии	квт	72,4	

ДОПОЛНИТЕЛЬНЫЕ ДАННЫЕ

Бытовые помещения запроектированы на состав работающих в производственном и административно-бытовых корпусах в соответствии с СНиП II-М.3-68,

Сметная стоимость определена в нормах и ценах, введенных с I.01.1969г.

СОСТАВ ПРОЕКТА

- Альбом УП - Административно- бытовой корпус. Архитектурно-строительные чертежи.
- Альбом УШ - Административно-бытовой корпус. Чертежи санитарно-технических систем и устройств. Электротехнические чертежи. Чертежи по связи и сигнализации.
- Альбом IX - Административно-бытовой корпус. Сметы.
- Альбом X - Административно-бытовой корпус. Заказные спецификации.

Объем проектных материалов 45I формата

Проект распространяет: Новосибирский филиал ЦЕТП

63005I, г. Новосибирск, проспект Дзержинского, 8I

Изм.

Пасп. №029863/3

ТИПОВОЙ ПРОЕКТ 503-158