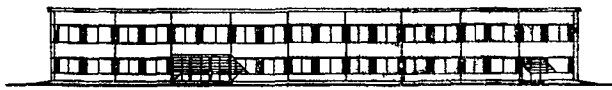
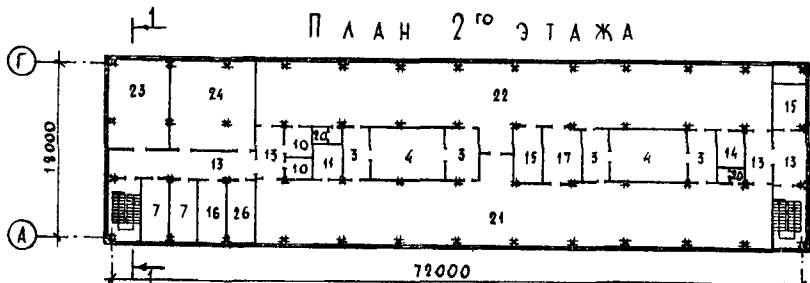
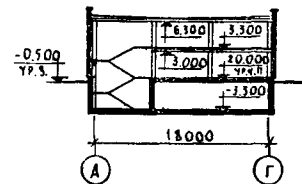
	<p style="text-align: center;">ЗДАНИЕ БЫТОВЫХ ПОМЕЩЕНИЙ ДЛЯ НЕФТЕПЕРЕРАБАТЫВАЮЩИХ ЗАВОДОВ НА 500 ЧЕЛОВЕК С АДМИНИСТРАТИВНЫМИ ПОМЕЩЕНИЯМИ</p>	<p style="text-align: center;">П А С П О Р Т ТИПОВОЙ ПРОЕКТ № 416-4-20/72</p> <p style="text-align: right;">УДК 725.4.057:665</p>
<p style="text-align: center;">ЧАСТЬ <b>2</b></p> <p>Раздел 4 Группа 416-4</p>	<p>Область применения: районы с обычными геологическими условиями, расчетная зимняя температура наружного воздуха - 20°C, - 40°C</p> <p>Нормативная снеговая нагрузка - 100кг/м<sup>2</sup></p> <p>Нормативный скоростной напор ветра - 45кг/м<sup>2</sup></p> <p>Класс здания - П</p> <p>Степень долговечности - П</p> <p>Степень огнестойкости - П</p>	<p>Разработан Волжским отделением института "Госхимпроект" гор.Волжский, Волгоградской обл., пр.Ленина,46.</p> <p>Утвержден Госстроем СССР 9.П-1973г.(письмо №2/1-78)</p> <p>Введен в действие приказом по институту "Госхимпроект" №42-а от 12.П-1973г.</p>

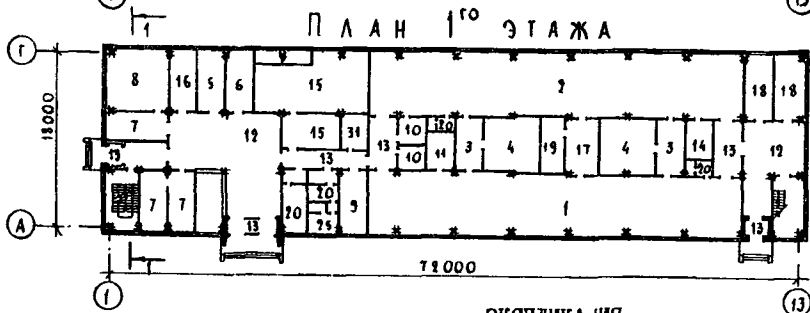
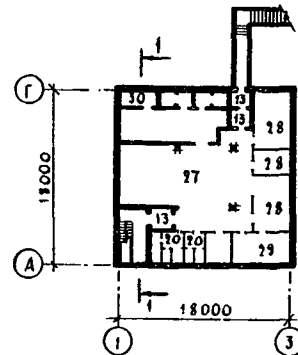
## Ф А С А Д



## Р А З Р Е З 1-1



## П Л А Н ПОДВАЛА



## ЭКСПЛИКАЦИЯ

1. Женский гардероб уличной и домашней одежды на 200 человек	246,0/229,7м <sup>2</sup>	19. Комната сушки волос	16,0/ 16,0м <sup>2</sup>
2. Женский гардероб рабочей одежды на 200 человек		20. Санузлы	26,5/ 24,8"
3. Преддушевные	97,4/ 97,4"	21. Мужской гардероб уличной и домашней одежды на 300 человек	353,7/327,6"
4. Душевые	150,0/149,6"	22. Мужской гардероб рабочей одежды на 300 человек	353,7/328,2"
5. Комната обогрева работающих	17,9/ 16,5"	23. Красный уголок	56,6/ 53,7"
6. Курительная комната	17,8/ 16,5"	24. Комната учебных занятий	81,3/ 77,2"
7. Помещения администрации	88,9/ 86,5"	25. Комната личной гигиены женщин	9,1/ 7,8"
8. Диспетчерская	38,0/ 35,2"	26. Кабинет по технике безопасности	17,8/ 16,5"
9. Кладовая обезвреживаемой одежды	17,8/ 16,0"	27. Буфет на 24 посадочных места	108,2/108,0"
10. Кладовая рабочей одежды	31,6/ 31,6"	28. Подсобные помещения	55,3/53,6 "
11. Комната дежурного персонала	23,7/ 23,7"	29. Моечная	19,4/ 20,1"
12. Вестибюль	164,1/167,0"	30. Хранение кислородных баллонов	5,7/ 6,1"
13. Коридоры и тамбуры	157,8/155,1"		
14. Кладовые оборочного инвентаря	23,7/ 23,7"		
15. Венткамеры и бойлерная	159,7/151,2"		
16. Кабинет наглядных пособий	35,8/ 33,0"		
17. Умывальные	39,4/ 39,4"		
18. Комнаты общественных организаций	38,4/ 34,4"		

## ОСНОВНЫЕ ПОКАЗАТЕЛИ

## О Б Ъ Ё М

Строительный	м <sup>3</sup>	10634,7/10468,9
в том числе подвала	"	1242,7/1229,8
На одного работающего	"	21,0/20,8

## ПЛОЩАДЬ

Застройки	м <sup>2</sup>	1406,7/1387,5
Полезная	"	2882,6/2693,4
Рабочая (общая)	"	2266,7/2148,1

$$K_1 = \frac{\text{рабочая площадь}}{\text{полезная площадь}} = 4,7/4,8$$

## РАСХОД МАТЕРИАЛОВ

Цемент	тн	473,0/526,0
Стали	"	124,68/90,63
Железобетона	м <sup>3</sup>	1057,6/1110,75
в том числе сборного	"	454,1/511,1
Керамзитобетона	"	242,6/
Кирпича	тыс. шт.	79,0/259,0
Лесоматериалов	м <sup>3</sup>	81,5/77,2

## СМЕТНАЯ СТОИМОСТЬ

Общая	тыс. руб.	292,57/287,93
Строительно-монтажных работ	"	283,86/279,22
Оборудования	"	8,71/8,71
Им <sup>2</sup> здания	руб.	26,69/26,67
Им <sup>2</sup> рабочей площади	"	125,23/129,98
На одного работающего	"	595,14/575,86

## ТРУДОВЫЕ ЗАТРАТЫ

Возведения здания	ч-д	8244/6609
Возведения Им <sup>2</sup> здания	"	0,78/0,64

## ЭКСПЛУАТАЦИОННЫЕ ПОКАЗАТЕЛИ

Расход воды	м <sup>3</sup> /сут.	110,4/110,4
в том числе горячей	"	51,5/51,5
Расход воды	м <sup>3</sup> /час.	36,49/36,49
в том числе горячей	"	21,93/21,93
Расход тепла на отопление	ккал/час	172000/172000
Расход воды на горячее водоснабжение	"	1302200/1302200
Расход тепла на вентиляцию	"	470600/470600
Потребная мощность электроэнергии	квт.	69,44/69,44

## ИНЖЕНЕРНОЕ ОБОРУДОВАНИЕ

Водопровод	- хозяйственно-питьевой от местной сети. Напор на вводе 13,5м
Канализация	- дождевая хозяйственно-бытовая к местным сетям
Отопление	- центральное водяное от наружной сети. Параметрами 150-70°C и 130-70°C
Вентиляция	- приточно-вытяжная с механическим и естественным побуждением
Горячее водоснабжение	- от бойлерной

## ДОПОЛНИТЕЛЬНЫЕ ДАННЫЕ

Показатели приведены для условий строительства при расчетной температуре наружного воздуха -30°C; в числителе для варианта с панельными стенами, в знаменателе - для варианта с кирпичными стенами. Бытовые помещения выполнены в соответствии со СНиП П-М.3-68. Сметная стоимость определена в ценах, введенных с 1.1.69г.

Настоящий типовой проект разработан взамен т.п. № 416-4-20. Строительные конструкции приведены для варианта с панельными стенами.

## СОСТАВ ПРОЕКТА

Вариант с панельными стенами:	Вариант с кирпичными стенами:
Альбом I - Архитектурно-строительная часть	Альбом У - Архитектурно-строительная часть
Альбом П - Отопление и вентиляция	Альбом УI - Отопление и вентиляция
Альбом Ш - Водоснабжение и канализация	Альбом УII - Водоснабжение и канализация
Альбом IV - С м е т ы	Альбом УIII - С м е т ы

## Общие альбомы:

Альбом IX - Электрооборудование и слаботочные устройства
Альбом XI - Изделия заводского изготовления (т.п. 416-4-15/72)

Объем проектных материалов 1626 формата  
 Проект распространяет: Минский филиал Центрального института типового проектирования  
 220600 Минск, Козлова, 2.

## СТРОИТЕЛЬНЫЕ КОНСТРУКЦИИ

Фундаменты	- железобетонные стаканного типа по серии ИИ-04-1, вып. I, типоразмеров - 2
Колонны	- железобетонные по серии ИИ-04-2 в. I типоразмеров - 7
Ригели	- железобетонные по серии ИИ-04-3 в. I типоразмеров - 4
Перекрытие и покрытие	- железобетонные плиты по серии ИИ-04-4, вып. I, типоразмеров - 8
Наружные стены	- однослойные навесные панели из керамзитобетона по серии ИИ-04-5, вып. I, типоразмеров - 10

Стены, покрытие и днище подвала - из монолитного железобетона

Лестницы	- железобетонные по серии ИИ-04-7 в. I, типоразмеров - I
Перегородки	- из кирпича, гипсовых плит, стеклоблоков.

Перемишки - железобетонные по ГОСТ 948-66 типоразмеров - 3

Кровля - четырехслойная рулонная по утеплителю из пенобетона  $\lambda=500$  кг/м<sup>3</sup> с внутренним водостоком

П о л ы - из поливинилхлоридной и керамической плитки, мозаичные и цементные

Санкабины - из асбестоцементных и древесно-стружечных плит по серии Г-903, вып. 54, 56

О к н а - по ГОСТ ИИ214-65\* со спаренными переплетами, типоразмеров - I

Д в е р и - внутренние по ГОСТ 6629-64\*, типоразмеров - 6; наружные по серии I.135-1, типоразмеров - 2

Отделка наружная - окраска эмалью ПВХ

Отделка внутренняя - штукатурка, окраска клеевая и масляная, побелка известковая, облицовка глазурованной плиткой

Наибольший вес конструкции - фундаментный блок-3т

ТИПОВОЙ ПРОЕКТ  
416-4-20/72

Страница 2

Изм. №

Пасп. № 030910