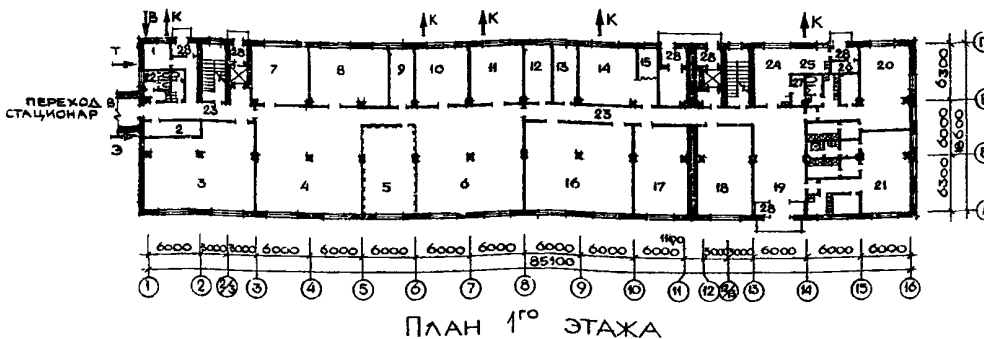
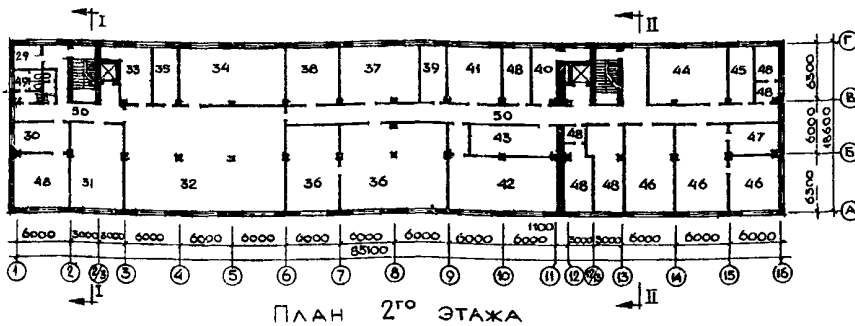
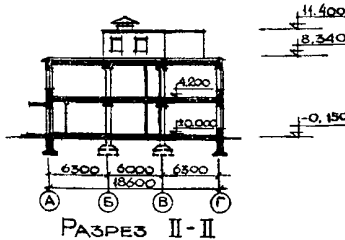
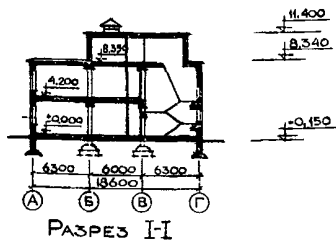
	<p>ПРОТЕЗНО-ОРТОПЕДИЧЕСКОЕ ПРЕДПРИЯТИЕ ДЛЯ ГОРОДОВ С НАСЕЛЕНИЕМ ОТ 250 ДО 500 ТЫСЯЧ ЖИТЕЛЕЙ. ПРОИЗВОДСТВЕННЫЙ КОРПУС.</p>	<p>ПАСПОРТ ТИПОВОЙ ПРОЕКТ № 417-9-3 УДК 725.51:616.1/9</p>
<p>ЧАСТЬ 2 Раздел 4 Группа 417-9</p>	<p>Область применения - районы с обычными геологическими условиями, с расчетной температурой наружного воздуха -30°C, сейсмичностью не выше 6 баллов. Нормативная снеговая нагрузка - 100 кг/м². Нормативный скоростной напор ветра - 27 кг/м². Класс здания - П. Степень долговечности - П. Степень огнестойкости - П.</p>	<p>Разработан Государственным проектным институтом "Гипробитром" Москва, Д-56, Электрический пер., 3. Утвержден и введен в действие Министерством социального обеспечения РСФСР. 18 апреля 1972 г., Приказ № 34-кв</p>



ГЛАВНЫЙ ФАСАД



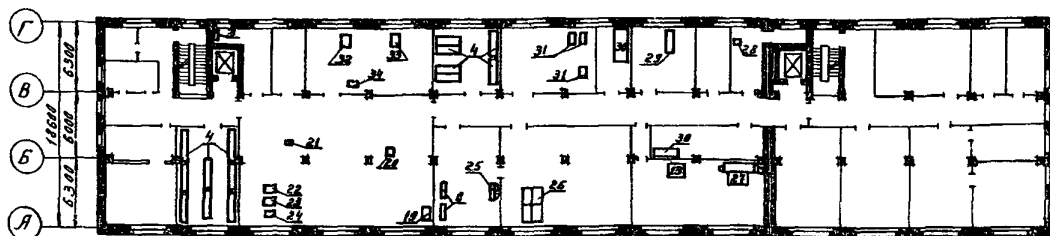
Э К С П Л И К А Ц И Я

1. Тепловой пункт	12,0 м2	26. Кладовая	3,8 м2
2. Электрощитовая	12,0 "	27. Моечная	4,1 "
3. Склад готовой продукции и изделий к примерке	122,1 "	28. Тамбурн	32,2 "
4. Шорное отделение	144,8 "	29. Цеховая контора	8,6 "
5. Комплектовочная	60,1 "	30. Диспетчерская	21,2 "
6. Отделение сборки	144,8 "	31. Промежуточная кладовая	56,9 "
7. Слепочное отделение	39,4 "	32. Пошивочное отделение	144,0 "
8. Раскройно-блоковочное отделение	55,8 "	33. Кладовая пошивочного отделения	20,5 "
9. Участок биоэлектрических протезов	17,6 "	34. Раскройное отделение	74,5 "
10. Отделение пластмассовых протезов	37,3 "	35. Кладовая раскройного отделения	18,1 "
11. Гальваническое отделение	36,4 "	36. Колодочно-пробочное отделение	174,1 "
12. Полировочное отделение	18,1 "	37. Модельерная и закройно-заготовочное отделение	55,8 "
13. Компрессорная	17,3 "	38. Комплектовочная	36,9 "
14. Термическое отделение	30,5 "	39. Кладовая закройного отделения	17,3 "
15. Участок сварки	7,9 "	40. Ремонтно-механический пункт	19,5 "
16. Деревянопротезное отделение	116,7 "	41. Лаборатория	35,1 "
17. Ремонтно-механическое отделение	60,0 "	42. Лакокрасочное отделение	72,2 "
18. Склад материалов	60,0 "	43. Склад материалов	33,7 "
19. Вестибюль	62,3 "	44. Красный уголок	55,0 "
20. Мужские бытовые помещения	87,3 "	45. Комната общественных организаций	17,3 "
21. Женские бытовые помещения	99,0 "	46. Конторские помещения	151,2 "
22. Санузлы	17,7 "	47. Кабинет руководства	21,4 "
23. Коридоры	105,4 "	48. Венткамеры	132,0 "
24. Торговый зал буфета	23,7 "	49. Санузлы	13,9 "
25. Доготовочная	16,0 "	50. Коридоры	179,0 "

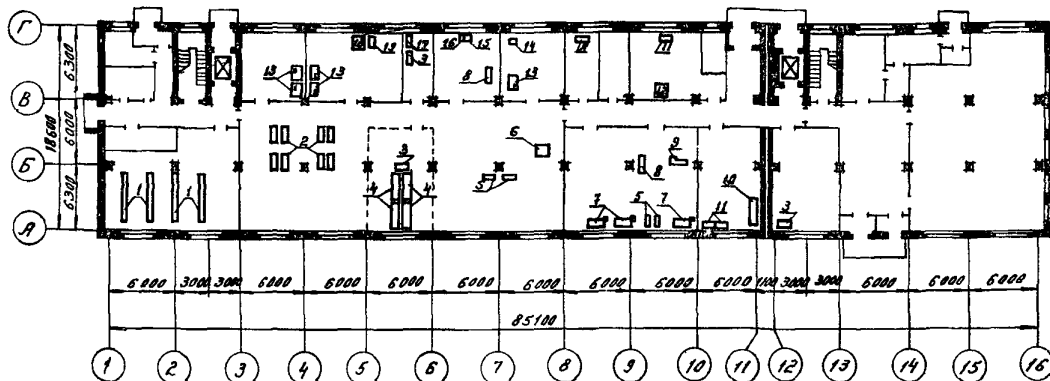
	2	ГИПРОБЫТИПРОМ	Протезно-ортопедическое предприятие для городов с населением от 250 до 500 тыс. жителей	ТИПОВОЙ ПРОЕКТ	ПАСПОРТ
			4Г7-9-3	Лист 2	

ПЛАН РАЗМЕЩЕНИЯ ТЕХНОЛОГИЧЕСКОГО ОБОРУДОВАНИЯ

II этаж



I этаж



ЭКСПЛИКАЦИЯ

1. Стеллаж с кронштейнами	шт. 4	20. Машина для взерошивания затяжной кромки обуви МВК-0	шт. I
2. Верстак шорника	" 8	21. Машина для прикрепления каблуков женской обуви ПКР	" I
3. Стол контрольный	" 9	22. Машина для пристрочки подошв СПР.	" I
4. Стеллаж полочный	" 35	23. Машина для пришивки ранта к губе стельки МВР-1	" I
5. Протезомер	" 8	24. Прошивная машина	" I
6. Пресс однокривошипный К 2П18	" I	25. Стол с укрытием для нанесения клеевой пленки	" I
7. Стол деревопротезника	" 3	26. Верстак обувщика	" 4
8. Шароечно-полировальный станок ШП-1	" 5	27. Пульверизационная кабина	" I
9. Ленточноцильный станок ЛС80-4	" I	28. Точильно-шлифовальный станок ЗБ633	" 2
10. Токарно-винторезный станок 1861	" I	29. Лабораторный стол	" I
11. Верстак слесарный	" 2	30. Стеллаж для хранения верхних кожаных материалов и текстиля	" 2
12. Электропечь со щитом управления и автотранспортом Н-15	" I	31. Швейная машина со столом	" 16
13. Сушильный шкаф	" 7	32. Машина для двояния и выравнивания деталей низа обуви	" I
14. Ванна меднения	" I	33. Машина для шлифования деталей низа обуви	" I
15. Стол рабочий	" I	34. Машина для подрезки губы рантовой стельки	" I
16. Термист	" I		
17. Стол для сборочных работ	" I		
18. Пресс электрогидравлический для вырубания деталей верха обуви ПВГ-8	" I		
19. Машина для спускания краев деталей низа обуви АСГ-12	" 2		

ОПИСАНИЕ ТЕХНОЛОГИЧЕСКОГО ПРОЦЕССА

Протезно-ортопедическое предприятие предназначено для обслуживания инвалидов республиканских, областных, краевых центров и крупных промышленных городов РСФСР с населением 250-500 тыс. человек.

В производственном корпусе предприятия предусматривается изготовление и ремонт протезно-ортопедических и бандажных изделий, а также ортопедической обуви. Прием и выдача заказов, а также реализация слуховых аппаратов производится в медицинском корпусе. Заказы поступают из медицинского корпуса в диспетчерскую и оттуда направляются в соответствующие цехи - в цех по изготовлению и ремонту ортопедической обуви - на второй этаж и в цех по изготовлению и ремонту протезно-ортопедических и бандажных изделий на первый этаж. Изделия, готовые к примерке, из цехов поступают в склад, а затем в медицинский корпус на примерку. После примерки изделия возвращаются в цехи на окончательную отделку и сборку. Готовые изделия направляются в склад, а затем - в медицинский корпус для выдачи их заказчику.

Изготовление и ремонт ортопедической обуви выполняется в основном ручным способом, а также с помощью машин - для обработки пробки, вырубания деталей ямза, изготовления рантовой стельки, подшвокрепительных и отделочных операций.

Изготовление и ремонт шнуркожных, металлических и деревянных протезов производится ручным способом с изготовлением ряда деталей серийно в специализированных отделениях.

ПРОИЗВОДИТЕЛЬНАЯ ПРОГРАММА		ПОТРЕБНОСТЬ В РЕСУРСАХ И СЫРЬЕ	
А. Изготовление			
1. Протез предплечья биалектрический ПР2-19	шт.	200	
2. Протез голени пластмассовый ППЗ-39	"	485	
3. Протез голени шнуркожный ППЗ-12	"	685	
4. Протез бедра с эластичной облицовкой ППБ-34	"	385	
5. Протез бедра деревянный ПП 6-01	"	585	
6. Корсет аппарат КР4-05	"	400	
7. Ортопедический аппарат на всю ногу АОР-12	"	750	
8. Ортопедическая обувь	"	10000	
9. Бандажи дорожные ПН2-01	"	4500	
10. Туторы	"	820	
Б. Ремонт			
1. Протезно-ортопедические изделия	"	800	
2. Ортопедическая обувь	"	4000	
В. Реализация			
1. Слуховые аппараты /предусматриваются в медицинской части/	"	500	
		I. Основные материалы	
		Гипс медицинский	т 19
		Кожа шорно-седельная	м ² 860
		Объём подкладочная	м ² 226
		Книжки	компл. 2820
		Копки хромовые	м ² 3185
		Кора пробкового дуба	т 9,5
		Пенополиуретан	т 1,5
		Установленная мощность токоприемников	квт 289
РЕЖИМ РАБОТЫ И ШТАТЫ			
		Количество смен в сутки	1
		Общее количество работающих	124
		В том числе	
		- рабочих	96

К 2	ГИПРОБИТРОМ	Протезно ортопедическое пред- приятие для городов с населе- нием от 250 до 500 тыс. жителей	ТИПОВОЙ ПРОЕКТ 417-9-3	ПАСПОРТ Лист 3

ОСНОВНЫЕ ПОКАЗАТЕЛИ

ОБЪЕМ			
Строительный	м3	I 4727, I	
ПЛОЩАДЬ			
Застройки	м2	I 687,3	м2
Полезная	"	2765,7	
Рабочая	"	I 728, I	
РАСХОД МАТЕРИАЛОВ			
Цемент	т	436,9	
Сталь	"	I 03,7 I	
Железобетона	м3	809,0	
В т.ч. сборного	"	767,5	
Лесоматериалов	"	I 33,06	
Кирпича	тыс. шт.	524,5	
СМЕТНАЯ СТОИМОСТЬ			
Общая	тыс. руб.	396,29	
Строительно-монтаж- ных работ	"	271,63	
Оборудования	"	I 24,66	
I м3 здания	руб.	I 7,28	
I м2 рабочей площади	"	I 47,78	
ТРУДОВЫЕ ЗАТРАТЫ			
На здание	ч-д	7062,2	
На I м3 здания	"	0,48	
ЭКСПЛУАТАЦИОННЫЕ ПОКАЗАТЕЛИ			
Расход воды	л/сек	I,77	
Расход воды	м3/сутки	I 9,99	
Расход тепла	ккал/час	I III 840	
В т.ч. на отопле- ние	"	I 85220	
" вентиляцию	"	666820	
" горячее водо- снабжение	"	259800	
Потребная мощность электроэнергии	квт	I 90,6	

СТРОИТЕЛЬНЫЕ КОНСТРУКЦИИ

Фундаменты: под стены и внутренние диафрагмы жесткости - сборные железобетонные плиты и бетонные блоки по серии I.112-1, вып. I и I.116-1, вып. I, типоразмеров 6, под колонны - сборные железобетонные по серии ИИ-04-01, вып. I, типоразмеров - 2.
Колонны - сборные железобетонные по серии ИИ-04-2, вып. I, типоразмеров - 4.
Прогоны - сборные железобетонные по серии ИИ-03-02, альбом IOB, типоразмеров - I.
Ригели - сборные железобетонные по серии ИИ-04-3, вып. I, типоразмеров - 4.
Плиты покрытия и перекрытия - сборные железобетонные по серии ИИ-04-4, вып. I, ИИ-04-12, вып. 4 и I.141-1, вып. 6, типоразмеров - I 2.
Полы - из керамической плитки, поливинилхлоридной мастики, бетонные.
Стены из кирпича ГОСТ 530-54 "М-75".
Перегородки из кирпича, ГОСТ 530-54 "М-75".
Лестницы - сборные железобетонные, марши, площадки с облицовкой ж.б. плитами по серии ИИ-04-7, вып. I, типоразмеров - 2.
Крыша - рудонная 4-х слойная, утеплитель плитный 400 мм, Овна - по ГОСТ-11214-65.
Двери - по ГОСТ 6629-64, типоразмеров - 8.
Отделка наружная - облицовка лицевым кирпичом.
Отделка внутренняя - штукатурка, покраска поливинилхлоридными и масляными красками, побелка известью, облицовка глазурованной плиткой.
Наибольший вес конструкции - фундамент - 4,35 т.

ИНЖЕНЕРНОЕ ОБОРУДОВАНИЕ

Водопровод - объединенный: хозяйственно-питьевой и противопожарный, от городских сетей И=21,53 м.

Канализация - объединенная: хозяйственно-бытовая и производственная - в городскую сеть.

Отопление - водяное, с параметрами - 105° - 70°С, от центрального теплового узла предприятия.

Вентиляция - приточно-вытяжная с механическим побуждением.

Горячее водоснабжение - от центрального теплового узла предприятия.

Электроснабжение - от городской сети, напряжением - 380/220В.

Слаботочные устройства - телефонизация, радиофикация, электросигнализация, охранная и пожарная сигнализация.

ДОПОЛНИТЕЛЬНЫЕ ДАННЫЕ

Сметная стоимость строительства определена в нормах и ценах, введенных с I/I-1969 г. Бытовые помещения приняты в соответствии со СНиП П-М.3-68. При привязке производственного корпуса вместе со стационаром конструкции корпусов должны быть взаимно увязаны в зависимости от производственной базы строительной организации.

СОСТАВ ПРОЕКТА

Альбом I	-	Пояснительная записка. Технологические чертежи.
Альбом II	-	Архитектурно-строительные чертежи.
Альбом III	-	Чертежи санитарно-технических систем и устройств.
Альбом IV	-	Электротехнические чертежи, чертежи по связи и сигнализации, чертежи КИИ и автоматики.
Альбом V	-	Сметы
Альбом VI	-	Заказные спецификации

Объем проектных материалов I 282 форматки

Проект распространяет: Новосибирский филиал ЦИТИ
630051, Новосибирск, 51
пр. Дзержинского Д. 81

Ив. №

Паспорт № 029578