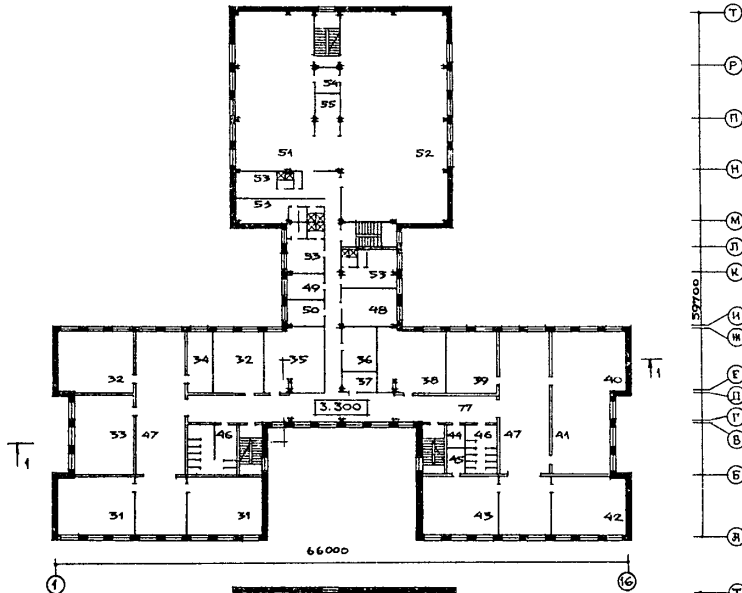


ШКОЛА НА 22 КЛАССА (834-864 УЧАЩИХСЯ)
В КОНСТРУКЦИЯХ СЕРИИ I.090.I-I

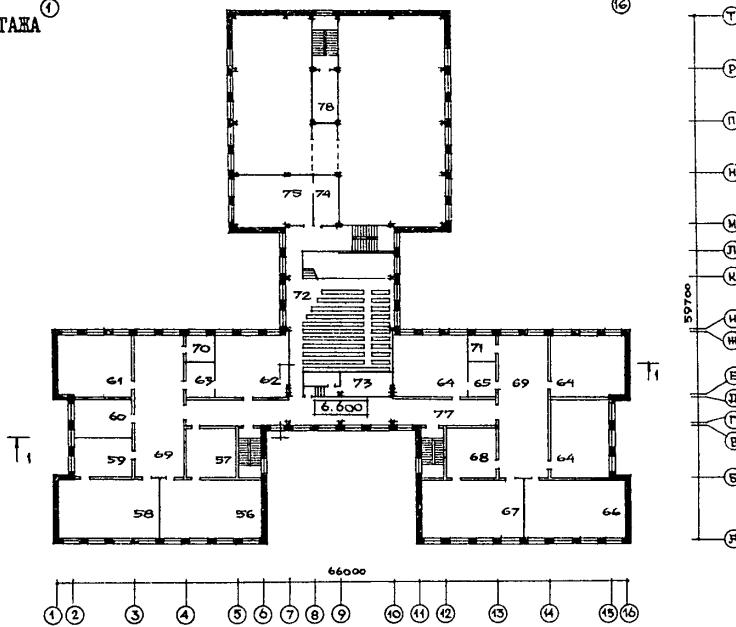
ТИПОВОЙ ПРОЕКТ
22I-I-438.85

Лист I
Страница 2

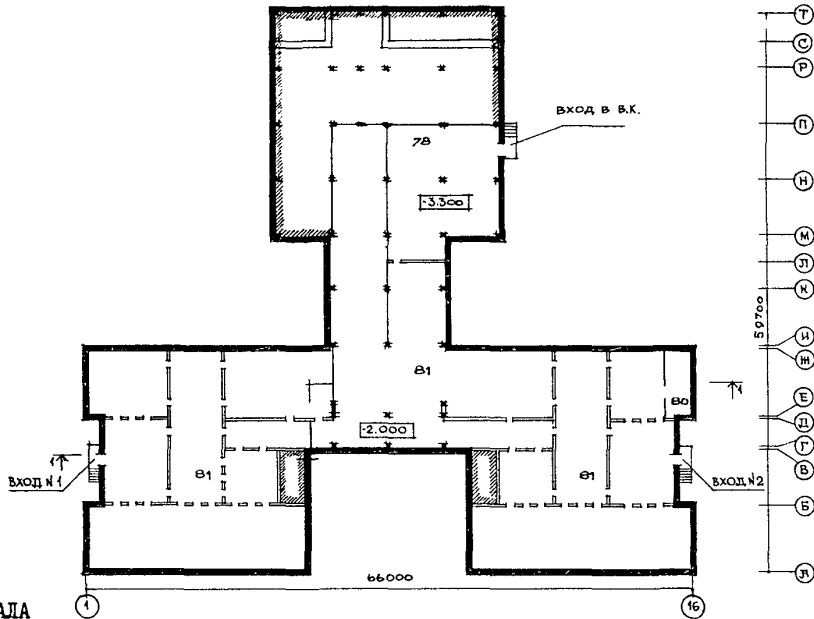
ПЛАН 2 ЭТАЖА



ПЛАН 3 ЭТАЖА

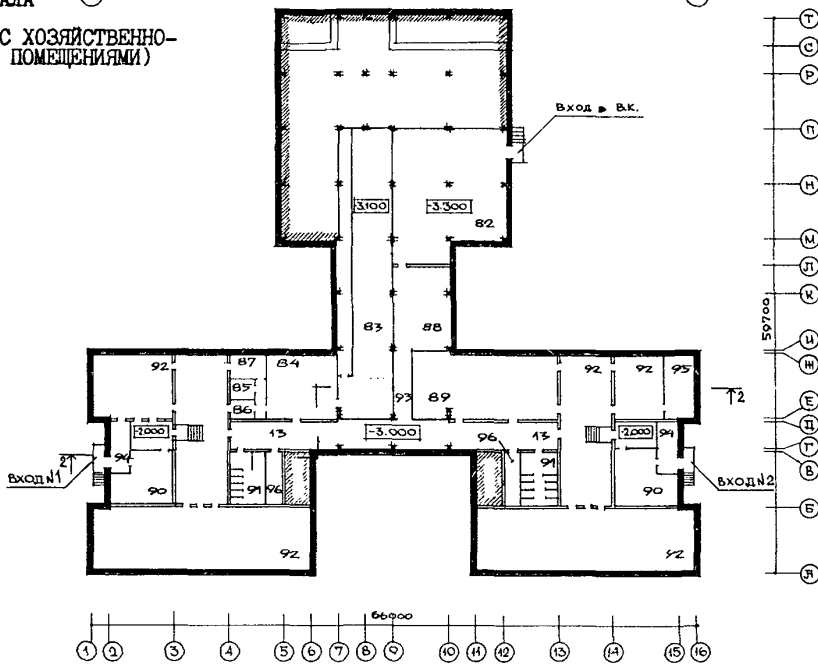


ПЛАН ТЕХПОДПОЛЬЯ (ОСНОВНОЕ РЕШЕНИЕ)



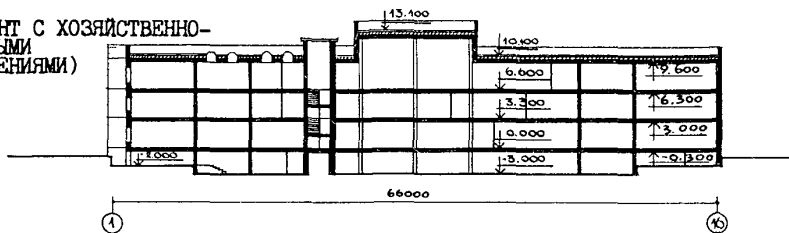
ПЛАН ПОДВАЛА

(ВАРИАНТ С ХОЗЯЙСТВЕННО-
БЫТОВЫМИ ПОМЕЩЕНИЯМИ)



РАЗРЕЗ I-I

(ВАРИАНТ С ХОЗЯЙСТВЕННО-
БЫТОВЫМИ ПОМЕЩЕНИЯМИ)



ШКОЛА НА 22 КЛАССА (834-864 УЧАЩИХСЯ)
В КОНСТРУКЦИЯХ СЕРИИ I.090.I-I

ТИПОВОЙ ПРОЕКТ
22I-I-438.85

Лист 2
Страница 4

ЭКСПЛИКАЦИЯ ПОМЕЩЕНИЙ

| Но- мер | Наименование | Площадь м ² | Но- мер | Наименование | Площадь м ² |
|------------|--|---------------------------|------------|--|---------------------------|
| 1 | Тамбуры | 27,5 | 52 | Спортивный зал | 297,7 |
| 2 | Вестибль с гардеробом | 184,9 | 53 | Раздевалочные | 104,7 |
| 3 | Подготовительные классы | 124,0 | 54 | Комната инструктора | 8,5 |
| 4 | Спальня-рекреация | 56,1 | 55 | Снарядная | 27,6 |
| 5 | Санузлы подготовительных классов | 8,9 | 56 | Лаборатория биологии | 82,7 |
| 6 | Начальные классы | 370,4 | 57 | Лаборантская биологии | 33,2 |
| 7 | Рекреация | 197,0 | 58 | Лаборатория химии | 82,7 |
| 8 | Универсальное помещение (ручного труда) | 62,2 | 59 | Лаборантская химии | 31,8 |
| 9 | Универсальное помещение (для младших классов) | 62,2 | 60 | Комната внатов | 29,7 |
| 10 | Санузлы младших классов | 30,3 | 61 | Кабинет истории и обществоведения | 61,3 |
| 11 | Канцелярия | 13,1 | 62 | Кабинет географии | 59,8 |
| 12 | Кабинет директора | 18,1 | 63 | Лаборантская | 14,8 |
| 13 | Кабинет врача | 19,6 | 64 | Кабинеты математики | 183,4 |
| 14 | Кабинет зубного врача | 13,8 | 65 | Лаборантская | 14,7 |
| 15 | Умывальная | 24,8 | 66 | Лаборатория астрономии | 83,1 |
| 16 | Холл | 54,3 | 67 | Лаборатория физики | 83,1 |
| 17 | Мастерская по обработке металла | 68,8 | 68 | Лаборантская физики | 33,9 |
| 18 | Мастерская по обработке дерева | 61,3 | 69 | Рекреация | 238,9 |
| 19 | Кладовая | 11,4 | 70 | Кабинет завуча | 7,8 |
| 20 | Инструментальная-комната мастера | 17,3 | 71 | Кабинет организатора внешкольной работы | 7,8 |
| 21 | Обеденный зал | 146,8 | 72 | Актный зал | 157,3 |
| 22 | Кухня | 52,7 | 73 | Кинопроекционная | 28,4 |
| 23 | Моечная | 21,2 | 74 | Инвентарная | 16,8 |
| 24 | Мясо-рыбный цех | 12,5 | 75 | Кабинет пения | 54,4 |
| 25 | Овощной цех | 11,0 | 76 | Комната техперсонала | 10,8 |
| 26 | Кладовая овощей | 10,0 | 77 | Коридоры | 258,2 |
| 27 | Кладовая сухих продуктов | 30,5 | 78 | Венткамера | 182,5 |
| 28 | Гардероб персонала | 10,0 | 79 | Электрощитовая | 11,0 |
| 29 | Загрузочная | 15,2 | 80 | Водомерный узел | 22,1 |
| 30 | Санузел персонала | 3,4 | 81 | Техподполье | 1370,3 |
| 31 | Кабинеты родного языка | 123,2 | | Для варианта с хоз.бытовыми помещениями | |
| 32 | Кабинеты иностранного языка | 102,8 | 82 | Венткамера | 165,2 |
| 33 | Кабинет литературы | 62,0 | 83 | Тир | 148,1 |
| 34 | Лаборантская | 20,0 | 84 | Комната для ожидающих стрелков | 40,6 |
| 35 | Учительская | 49,1 | 85 | Комната хранения оружия | 12,2 |
| 36 | Фотолаборатория | 19,6 | 86 | Комната для чистки оружия | 9,1 |
| 37 | Радиозузел | 8,1 | 87 | Комната для хранения боеприпасов | 10,9 |
| 38 | Библиотека | 56,0 | 88 | Судейская | 57,4 |
| 39 | Кабинет кулинарии | 41,2 | 89 | Тренажерная | 110,9 |
| 40 | Кабинет обработки ткани | 61,7 | 90 | Технические помещения | 73,0 |
| 41 | Кабинет профессиональной ориентации | 62,0 | 91 | Санузлы | 43,6 |
| 42 | Кабинет черчения | 62,0 | 92 | Техподполье | 477,5 |
| 43 | Военный кабинет | 62,0 | 93 | Коридоры | 212,1 |
| 44 | Комната хранения оружия | 5,4 | 94 | Тамбуры | 22,4 |
| 45 | Кладовая | 5,4 | 95 | Водомерный узел | 21,1 |
| 46 | Санузлы старших классов | 54,9 | 96 | Кладовая | 21,2 |
| 47 | Рекреация | 323,7 | | | |
| 48 | Пионерская комната | 26,9 | | | |
| 49 | Комната ВЛКСМ | 12,2 | | | |
| 50 | Комната школьного самоуправления | 13,2 | | | |
| 51 | Спортивный зал | 168,4 | | | |

| ШКОЛА НА 22 КЛАССА (834-864 УЧАЩИХСЯ) В КОНСТРУКЦИЯХ СЕРИИ I.090.I-I | | ТИПОВОЙ ПРОЕКТ 22I-I-438.85 | Лист 3 Страница 5 |
|---|--|---|--|
| D2BA | СТРОИТЕЛЬНЫЕ КОНСТРУКЦИИ И ИЗДЕЛИЯ | H5VA | ОТДЕЛКА НАРУЖНАЯ |
| | <p>Фундаменты - сборные железобетонные по серии I.112-5,, вып.2. Типоразмеров - 13, I.112-5, вып.4. Типоразмеров - 2 I.020-1/83, вып.1-1. Типоразмеров - 3. Блоки стен подвала - по ГОСТ 13579-78. Типоразмеров - 14.</p> <p>Перекрытия (и покрытия) - сборные железобетонные панели по серии I.090.I-1, вып.5-1. Типоразмеров - 12, I.041.I-2, вып.1. Типоразмеров - 4, I.041.I-2, вып.2. Типоразмеров - 4, I.041.I-2, вып.5. Типоразмеров - 3, I.041.I-2, вып.6. Типоразмеров - 3, I.042.I-2 вып.1. Типоразмеров - 3.</p> <p>Стены наружные - однослойные керамзитобетонные панели по серии I.090.I-1, вып.1-1. Типоразмеров - 13, I.090.I-1, вып.2-1. Типоразмеров - 39. Вариант: трехслойные керамзитобетонные панели по серии I.090.I-1, вып.1-2. Типоразмеров - 13, I.090.I-1, вып.2-4. Типоразмеров - 39.</p> <p>Стены внутренние - сборные железобетонные панели по серии I.090.I-1, вып.3-1. Типоразмеров - 7, I.090.I-1, вып.4-1. Типоразмеров - 20.</p> <p>Диафрагмы жесткости - сборные железобетонные по серии I.020-1/83, вып.4-1. Типоразмеров - 15.</p> <p>Вентиляционные блоки - сборные железобетонные по серии I.034.I-1, вып.2. Типоразмеров - 2. Индивидуальные. Типоразмеров - 1.</p> <p>Колонны - сборные железобетонные по серии I.020-1/83, вып.2-5. Типоразмеров - 12, индивидуальные. Типоразмеров - 3.</p> <p>Ригели - сборные железобетонные по серии I.020-1/83, вып.3-1. Типоразмеров - 4. I.020-1/83, вып.3-10. Типоразмеров - 2.</p> <p>Перекрытия - сборные железобетонные по серии I.138-10, вып.1. Типоразмеров - 5, I.138-10, вып.2. Типоразмеров - 5.</p> <p>Перегородки - гипсобетонные по серии I.231.9-7, вып.1. Типоразмеров - 18. Вариант: перегородки поэлементной сборки из гипскартонных листов по серии I.231.9-8, вып.1. Типоразмеров - 1.</p> <p>Кровля - рулонный четырехслойный ковер с утеплителем из ячеистого бетона $\gamma = 400$ кгс/м³</p> <p>Лестницы - сборные железобетонные по серии I.050.I-2, вып.1. Типоразмеров - 7.</p> <p>Ограждения - металлические по серии I.050.I-2 вып.2. Типоразмеров - 3.</p> <p>Полы - линолеум, паркетные, керамическая плитка, бетонные, реечные по серии 2.244-I, вып.4</p> <p>Окна - деревянные по серии I.236-6, вып.1. Типоразмеров - 4, I.136.5-16, вып.1. Типоразмеров - 1.</p> <p>Двери - по серии I.136.5-19. Типоразмеров - 6. I.236.4-78, вып.3. Типоразмеров - 1, I.236-5, вып.1. Типоразмеров - 1, I.236-5, вып.2. Типоразмеров - 1, I.136-10. Типоразмеров - 4.</p> <p>Фрамуги - по серии I.136-12, вып.1. Типоразмеров - 1.</p> <p>Наибольшая масса монтажного элемента (панель перекрытия) - 11,96 т.</p> | <p>Облицовка керамической плиткой. Вариант: отделка стен декоративными цветными бетонами.</p> <p>ВНУТРЕННЯЯ</p> <p>Окраска, побелка, облицовка глазурованной плиткой.</p> <p>ИНЖЕНЕРНОЕ ОБОРУДОВАНИЕ</p> <p>Водопровод - хозяйственно-питьевой от наружной сети. Напор на вводе H=20м вод.столба.</p> <p>Канализация - объединенная в городскую сеть. Ливнестоки - в городскую сеть.</p> <p>Отопление - центральное, водяное от наружных сетей. Параметры теплоносителя T=95...70°C.</p> <p>Вентиляция - приточно-вытяжная с механическим побуждением и естественная.</p> <p>Горячее водоснабжение - от внешней сети. Напор на вводе H=18 м вод.столба.</p> <p>Электроснабжение - от городских сетей напряжением 380/220В.</p> <p>Устройства связи - радио, телефон.</p> <p>ОСНАЩЕНИЕ ЗДАНИЯ</p> <p>Оборудование кухни и санузлов - электрические плиты, мойки, унитазы, душевые поддоны, умывальники</p> | |
| J30B | СКОРОСТНОЙ НАПОР ВЕТРА - $\frac{45 \text{ кгс/м}^2}{0,44 \text{ кПа}}$ | J3NB | ВЕС СНЕГОВОГО ПОКРОВА - $\frac{100 \text{ кгс/м}^2}{0,98 \text{ кПа}}$ |
| R2C0 | СТЕПЕНЬ ОГНЕСТОЙКОСТИ - вторая | G2EE | ИНЖЕНЕРНО-ГЕОЛОГИЧЕСКИЕ УСЛОВИЯ - |
| N1BD | РАСЧЕТНАЯ ТЕМПЕРАТУРА НАРУЖНОГО ВОЗДУХА - минус 20, 30 (основное решение), 40°C | | обычные |
| G2DD | КЛИМАТИЧЕСКИЕ РАЙОНЫ И ПОДРАЙОН СССР - II и III районы, IV подрайон | | |

| ШКОЛА НА 22 КЛАССА (834-864 УЧАЩИХСЯ) В КОНСТРУКЦИЯХ СЕРИИ I.090.I-I | | | ТИПОВОЙ ПРОЕКТ 22I-I-438.85 | Лист 3 Страница 6 |
|---|--|-------------------|--|----------------------|
| Наименование | Всего | Удельн. показ. | Всего Вариант с хоз.бытовыми помещениями в подвале | Удельн. показ. |
| Y1IA | СТОИМОСТЬ | | | |
| Y1IB | Общая сметная стоимость | тыс. руб. | 769,83 | 783,27 |
| | в том числе: | | | |
| Y1IL | строительно-монтажных работ | " | 566,88 | 578,10 |
| Y1IO | Оборудования и мебели | " | 202,95 | 205,17 |
| | Стоимость строительно-монтажных работ I м2 полезной площади | руб. | | |
| Y1IR | То же, на I м3 строительного объема здания | " | 106,66 | 95,14 |
| Y1IV | Стоимость общая на расчетный показатель | " | 25,31 | 22,89 |
| Y4JA | ТРУДОЕМКОСТЬ | | | |
| Y4JF | Построечные трудовые затраты | чел.дн. | 8603,74 | 8957,26 |
| Y4JS | То же, на I м2 полезной площади | " | 1,62 | 1,47 |
| Y4IV | То же, на расчетный показатель | " | 9,96 | 10,37 |
| Y4JR | То же, на I м3 строительного объема здания | " | 0,384 | 0,354 |
| Y4KA | РАСХОДЫ | | | |
| Y4KB | Расход строит.материалов | | | |
| | Цемент | т | 772,53 | 814,54 |
| | Цемент, приведенный к марке М400 | " | 759,20 | 768,60 |
| | То же, на I м2 полезной площади | " | 0,14 | 0,13 |
| | То же, на I м3 строительного объема здания | " | 0,034 | 0,030 |
| | То же, на I млн.руб. строительно-монтажных работ | т | 1339,26 | 1329,53 |
| | Сталь | т | 117,18 | 132,70 |
| | Сталь, приведенная к классам А-I и С38/23 | " | 169,59 | 180,51 |
| | в том числе: | | | |
| | сталь прокатная, приведенная к С38/23 | " | 18,32 | 19,36 |
| | Сталь, приведенная к классам А-I и С38/23 на I м2 полезной площади | кг | | |
| | То же, на расчетный показатель | " | 31,91 | 29,71 |
| | То же, на I млн.руб. строительно-монтажных работ | " | 196,28 | 208,92 |
| | Бетон и железобетон | т | 299,16 | 312,25 |
| | в том числе: | м3 | 3562,47 | 3707,24 |
| | монолитный | " | 309,80 | 311,12 |
| | сборный тяжелый | " | 1734,33 | 1848,19 |
| | сборный легкий | " | 1518,34 | 1547,93 |
| | Бетон и железобетон на I м2 полезной площади | " | 0,634 | 0,611 |
| | То же, на расчетный показатель | " | 4,12 | 4,29 |
| | Десоматериалы | м3 | 166,03 | 174,91 |
| | Десоматериалы, приведенные к круглому лесу | " | 240,70 | 253,60 |
| | То же, на расчетный показатель | " | 0,27 | 0,29 |
| Y4KA | Кирпич | тыс.шт. | 36,80 | 42,02 |
| Y4KH | ЭКСПЛУАТАЦИОННЫЕ ПОКАЗАТЕЛИ | | | |
| | Расход воды | | | |
| | холодной | м3/сут. | 56,0 | 56,0 |
| | горячей | " | 16,0 | 16,0 |
| | Канализационные стоки | " | 72,0 | 72,0 |
| Y4KI | тепла | кВт | 1436,95 | 1479,81 |
| Y4KH | | ккал/ч | 1238840 | 1275610 |
| | в том числе: | | | |
| | на отопление | " | 416,83 | 424,69 |
| | | | 359340 | 366110 |

| ШКОЛА НА 22 КЛАССА (834-864 УЧАЩИХСЯ) В КОНСТРУКЦИЯХ СЕРИИ I.090.I-I | | ТИПОВОЙ ПРОЕКТ 22I-I-438.85 | | Лист 4 Страница 7 | |
|---|--|--|-------------------|----------------------|--------------------------------|
| Наименование | | Всего | Удельн. показ. | Всего | Удельн. показ. |
| Вариант с хоз.бытовыми помещениями в подвале | | | | | |
| | На вентиляцию | кВт | 548,0 | 583,0 | |
| | | ккал/ч | 472500 | 502500 | |
| | На горячее водо- снабжение | " | 472,12 | 472,12 | |
| | Тепла на отопление I м2 полезной пло- щади | " | 407000 | 407000 | |
| | То же, на расчетную единицу | " | | | 0,078 57,8 0,48 423,0 |
| | Электрэнергии | кВт/ч | 396 | 408 | |
| V4KK | Потребная электри- ческая мощность | кВт | 335 | 347 | |
| ТЕХНИЧЕСКИЕ ХАРАКТЕРИСТИКИ | | | | | |
| G3NB | Объем строительный здания | м3 | 22399,30 | 25255,40 | |
| | в том числе подземной части здания | " | 590,0 | 3446,10 | |
| | Объем строительный на I м2 полезной площади | " | | | 4,21 |
| YINP | То же, на расчетную единицу | " | | | 4,15 |
| | Площадь застройки | м2 | | | 25,9 |
| G30C | полезная | " | 2060,60 | 2060,60 | |
| G30B | общая | " | 5314,60 | 6076,10 | |
| | в том числе: подземной части | " | 5615,60 | 6508,0 | |
| | Полезная площадь на расчетную единицу | " | 165,20 | 1057,70 | 6,15 |
| C30Q | Рабочая | " | 4669,30 | 5340,30 | 7,0 |
| | То же, на расчетную единицу | " | | | 5,40 |
| | То же, на I м2 полез- ной площади | " | | | 0,878 |
| ДОПОЛНИТЕЛЬНЫЕ ДАННЫЕ | | | | | |
| Расчетный показатель вместимости школы - I место (864). В составе альбомов I,II,III разработаны материалы по приспособлению здания под лечебное учреждение. Сметная стоимость определена в ценах на 01.01.84 г. | | | | | |
| СОСТАВ ПРОЕКТНОЙ ДОКУМЕНТАЦИИ | | | | | |
| B7EA | Альбом I - Архитектурно-строительные и технологические чертежи | Альбом VI - Спецификации оборудования | | | |
| | Альбом II - Санитарно-технические чертежи | часть I - технологическое оборудование | | | |
| | Альбом III - Электротехнические чертежи | часть 2 - санитарно-техническое оборудование | | | |
| | Альбом IV - Изделия заводского изготовления | часть 3 - электротехническое оборудование | | | |
| | Альбом V - Задание заводу-изготовителю | Альбом VII - Ведомость потребности в материалах | | | |
| | | Альбом VIII - С м е т ы части 1,2,3 | | | |
| | | Альбом IX - Проектная документация по переводу помещений подвала на режим ПРУ(п 4-99) | | | |
| Объем проектных материалов, приведенных к формату А4 1865 форматок | | | | | |
| B7BA | АВТОР ПРОЕКТА | ЦНИИЭП учебных зданий, I27434, Москва, Дмитровское шоссе, 9 | | | |
| B7HA | УТВЕРЖДЕНИЕ | Утвержден Госгражданстроем 27.07.1983г, приказ № 219 Введен в действие ЦНИИЭП учебных зданий, 03.04.85г приказ № 24 | | | |
| B7KA | ПОСТАВЩИК | Новосибирский филиал ЦИТП, 630064, г.Новосибирск, 64, проспект Карла Маркса, I Инв. № 20854 Катал.л. № 05284I | | | |