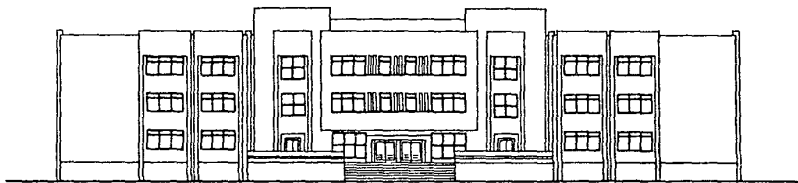
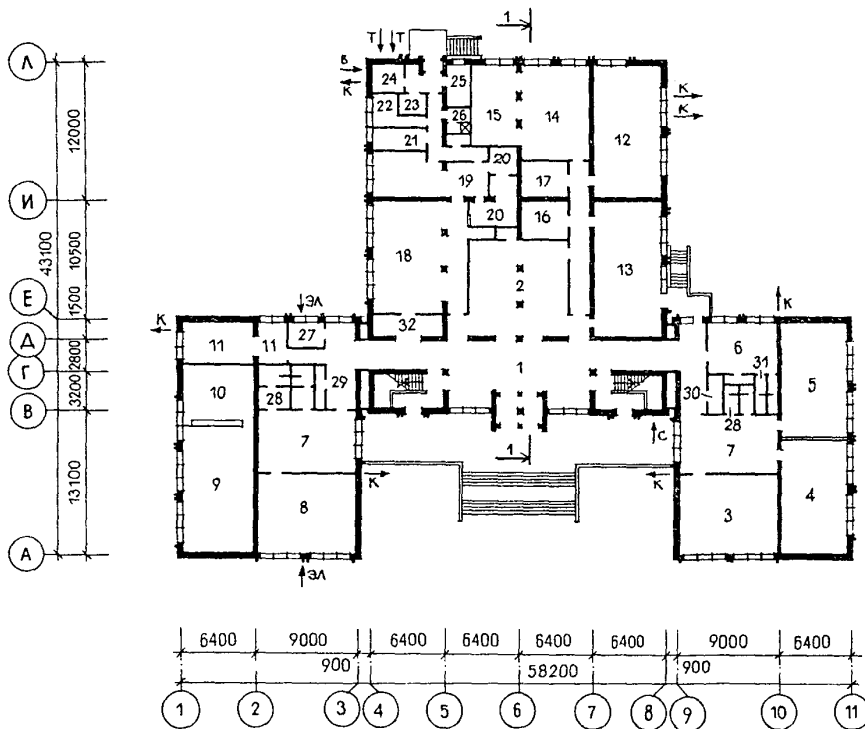


<p><b>СССР</b></p>	<p>СТРОИТЕЛЬНЫЙ КАТАЛОГ                  ЧАСТЬ 2                  ТИПОВЫЕ ПРОЕКТЫ ПРЕДПРИЯТИЙ, ЗДАНИЙ И СООРУЖЕНИЙ</p>	<p>ТИПОВОЙ ПРОЕКТ                  224-I-497пв.86                  УДК 727.1:691.421</p>
<p><b>ЦИТП</b></p>	<p>ШКОЛА НА 13 КЛАССОВ /489-504 УЧАЩИХСЯ/                  СО СТЕНАМИ ИЗ КИРПИЧА ДЛЯ СТРОИТЕЛЬСТВА                  В СЕЛЬСКОЙ МЕСТНОСТИ</p>	<p><b>ДСФД</b></p>
<p>ДЕКАБРЬ  <b>1986</b></p>		<p>На 5-ти листах                  На 9-ти страницах                  Страница I</p>

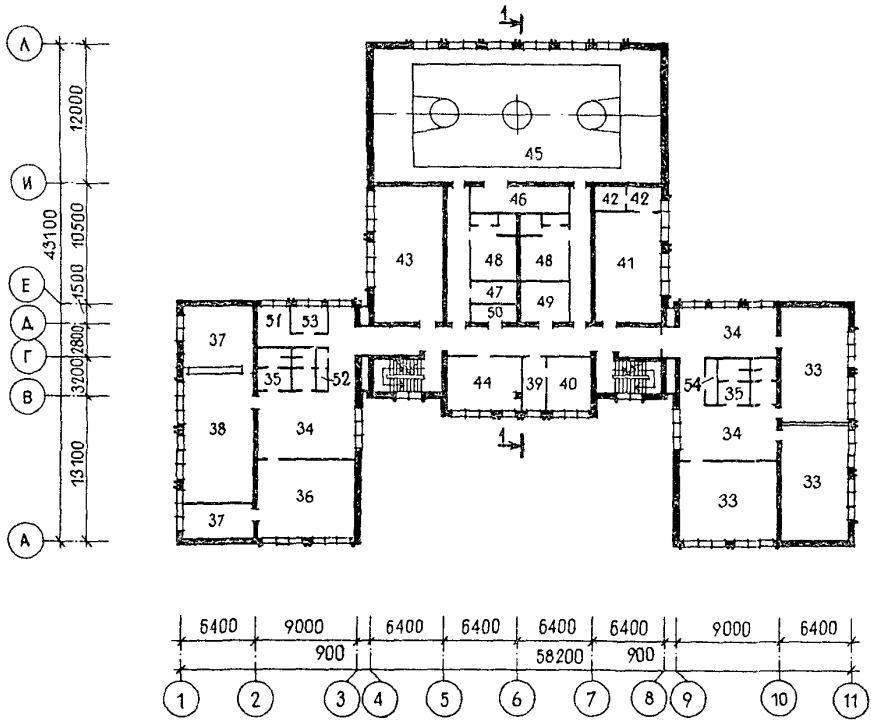
ФАСАД I - II



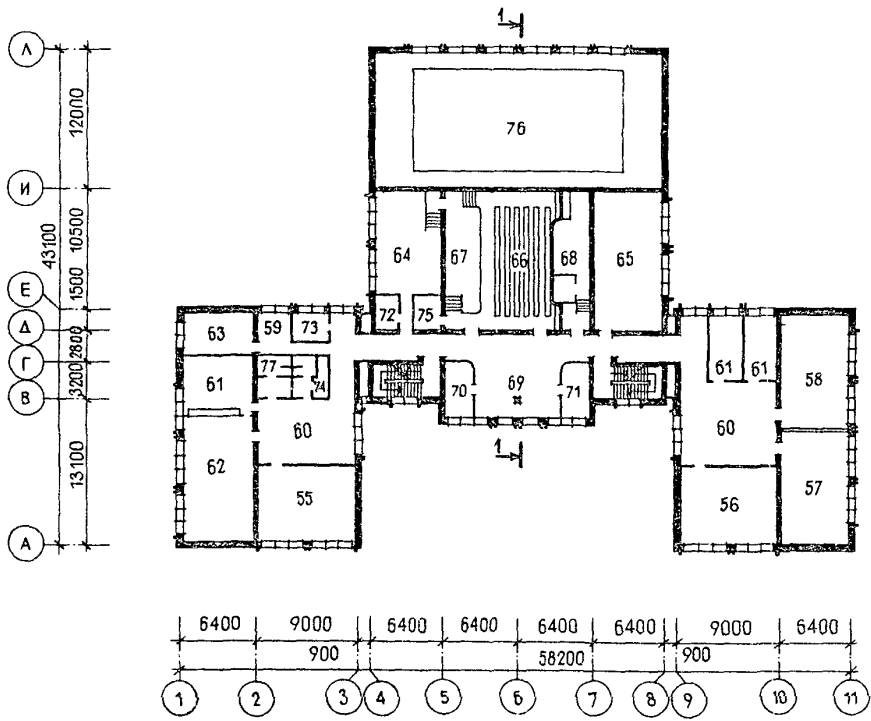
ПЛАН I ЭТАЖА



ПЛАН II ЭТАЖА



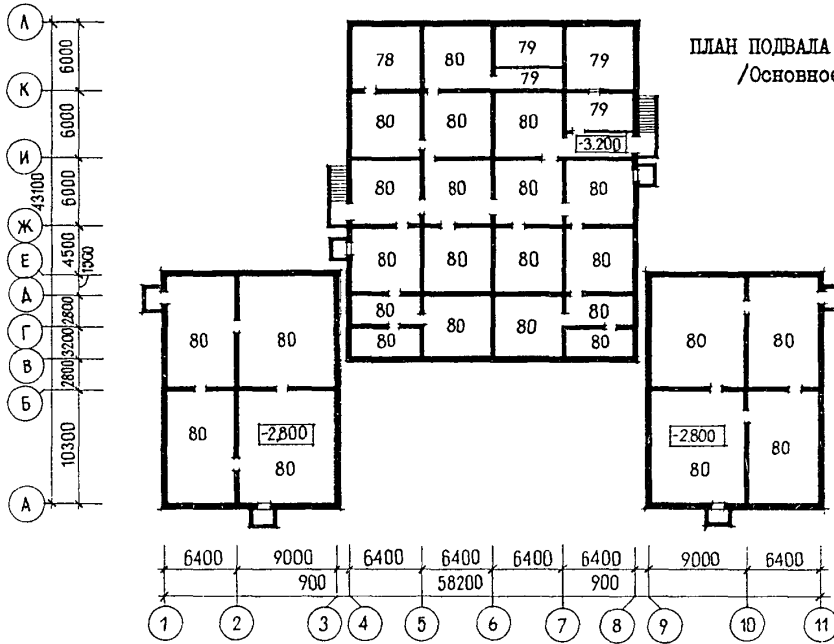
ПЛАН III ЭТАЖА



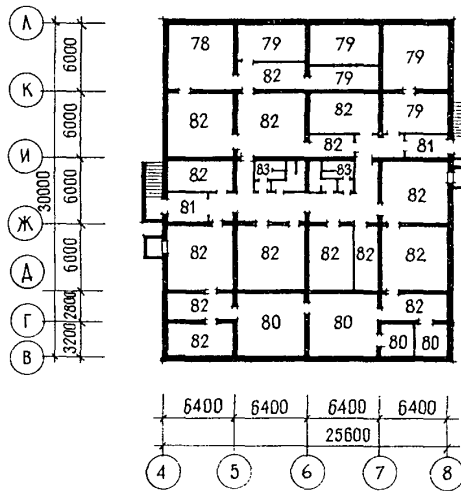
ШКОЛА НА 13 КЛАССОВ /489-504 УЧАЩИХСЯ/ СО СТЕНАМИ ИЗ КИРПИЧА  
 ДЛЯ СТРОИТЕЛЬСТВА В СЕЛЬСКОЙ МЕСТНОСТИ

ТИПОВОЙ ПРОЕКТ  
 224-I-497шв.86

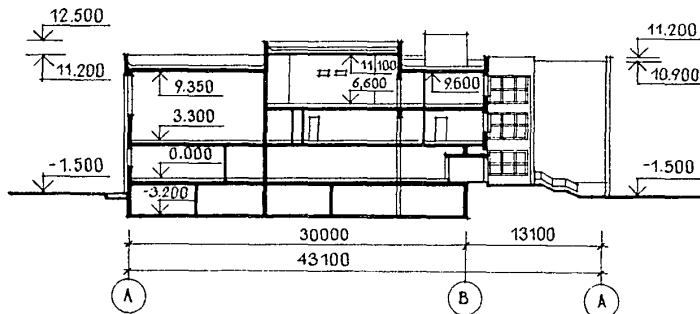
Лист 2  
 Страница 3



ПЛАН ПОДВАЛА  
 /вариант с хозяйственно-бытовыми помещениями/



РАЗРЕЗ I-I



ШКОЛА НА 13 КЛАССОВ /489-504 УЧАЩИХСЯ/ СО СТЕНАМИ ИЗ КИРПИЧА ДЛЯ СТРОИТЕЛЬСТВА В СЕЛЬСКОЙ МЕСТНОСТИ		ТИПОВОЙ ПРОЕКТ 224-1-497пв.86		Лист 2 Страница 4	
ЭКСПЛИКАЦИЯ ПОМЕЩЕНИЙ					
Но- мер	Наименование	Площ., м2	Но- мер	Наименование	Площ., м2
<b>1 ЭТАЖ</b>					
I	Вестибюль	60,80	49	Фотолаборатория	13,80
2	Гардероб	72,30	50	Кладовая	4,30
3	Универсальное помещение ручно- го труда, технической игрушки, моделирования	60,10	51	Кабинет заместителя директора	9,00
4	Универсальное помещение для младших классов	59,90	52	Уборные и умывальные для персо- нала	3,17
5	Подготовительный класс	59,90	53	Кабинет организатора внеклас- сной работы	8,00
6	Рекреационное спальное помещ.	92,80	54	Инвентарная	3,30
7	Кабинет математики	60,10	<b>3 ЭТАЖ</b>		
9	Лаборатория биологии	66,00	55	Кабинет иностранного языка	60,10
10	Лаборантская	32,01	56	Кабинет обществоведения, исто- рии и географии	60,10
11	Библиотека с книгохранилищем	31,70	57	Кабинет литературы	59,90
12	Мастерская по обработке металла	68,90	58	Кабинет родного языка	59,90
13	Мастерская по обработке дерева	68,60	59	Комната учебного самосто- ятельного управления	9,30
14	Кабинет по обработке тканей	50,10	60	Рекреационное помещение	113,90
15	Кабинет по кулинарии	30,79	61	Лаборантские	63,11
16	Инструментальная - комната мастера	12,79	62	Лаборатория химии	66,00
17	Кладовая по хранению сырья и готовой продукции	12,90	63	Пионерская комната	21,70
18	Обеденный зал	78,10	64	Класс пения и музыки	50,70
19	Кухня /горячий цех, холодн.цех/	34,10	65	Кабинет черчения	68,60
20	Моечная столовой и кухонной посуды	18,60	66	Актовый зал - лекционная аудитория	75,10
21	Мясо-рыбный цех	9,30	67	Эстрада	27,50
22	Овощной цех	6,50	68	Киноаппаратная с перемоточной	27,10
23	Кладовая овощей	5,10	69	Холл-рекреация	64,80
24	Охлаждаемая камера	6,10	70	Комната комитета ВЛКСМ	10,50
25	Кладовая сухих продуктов	7,90	71	Кабинет врача	10,50
26	Гардеробная персонала /душевая, уборная/	6,74	72	Радиопункт	6,00
27	Электрощитовая	7,90	73	Комната техперсонала	8,00
28	Уборные и умывальные для уч-ся	22,45	74	Комната личной гигиены женщин	4,00
29	Инвентарная	3,30	75	Инвентарная	7,90
30	Помещение для установки оборуд.	4,50	76	Второй свет спортивного зала	-
31	Уборные и умывальные для уч-ся подготовительного класса	6,40	77	Уборные и умывальные для уч-ся	15,15
32	Умывальная при обеденном зале	11,00	<b>ПОДВАЛ И ТЕХПОДПОЛБЕ</b>		
<b>2 ЭТАЖ</b>					
33	Классы	179,90	78	Теплопункт	33,30
34	Рекреационное помещение	128,40	79	Венткамера	85,58
35	Уборные и умывальные для уч-ся	31,70	80	Техподполье для прокладки инженерных сетей	1099,6
36	Кабинет математики	60,10	<b>ВАРИАНТ С ХОЗЯЙСТВЕННО-БЫТОВЫ- МИ ПОМЕЩЕНИЯМИ В ПОДВАЛЕ</b>		
37	Лаборантские	51,43	78	Теплопункт	33,30
38	Лаборатория физики	66,60	79	Венткамеры	117,86
39	Канцелярия	9,80	80	Технические помещения	82,30
40	Кабинет директора	16,90	81	Тамбуры	18,40
41	Военный кабинет	56,10	82	Хозяйственно-бытовые помеще- ния	334,58
42	Комната хранения оружия	11,70	83	Уборные и умывальные	23,16
43	Учебно-методический кабинет по профессиональной ориентации				
44	Учительская	30,10			
45	Учебно-спортивный зал	290,6			
46	Снарядная	18,60			
47	Комната инструктора	8,03			
48	Раздевальные, душевые, уборные	45,48			

ШКОЛА НА 13 КЛАССОВ /489-504 УЧАЩИХСЯ/ СО СТЕНАМИ ИЗ КИРПИЧА ДЛЯ СТРОИТЕЛЬСТВА В СЕЛЬСКОЙ МЕСТНОСТИ	ТИПОВОЙ ПРОЕКТ 224-1-497пв.86	Лист 3 Страница 5
<b>D2BA</b> СТРОИТЕЛЬНЫЕ КОНСТРУКЦИИ И ИЗДЕЛИЯ	<b>H5UA</b> ОТДЕЛКА	
Фундаменты и стены подвала - монолитные железобетонные из бетона М300	<b>НАРУЖНАЯ</b>	
Плиты покрытий и перекрытий - сборные железобетонные по серии I.14I-I, вып.59,60 I.465.I-3/80, вып.I I.24I-I, вып.I I.242.I-3, вып.I	Лицевой керамический кирпич с глубокой расшивкой швов. Облицовка цветными керамическими плитками отдельных участков <b>ВНУТРЕННЯЯ</b>	
Стены наружные - из керамического пустотелого кирпича $\gamma=1480$ кг/м <sup>3</sup>	Улучшенная окраска силикатными красками стен на высоту 2,7 м всех учебных помещений, рекреаций, коридоров. Облицовка керамическими плитками стен на высоту 1,8 м помещений пищеблока, уборных, душевых	
Стены внутренние - из глиняного пустотелого кирпича $\gamma=1480$ кг/м <sup>3</sup>	<b>С2BA</b> ИНЖЕНЕРНОЕ ОБОРУДОВАНИЕ	
Лестницы - сборные железобетонные по серии I.25I.I-4, вып.I I.252.I-4, вып.I	Водопровод - хозяйственно-питьевой от наружной сети. Напор на вводе H=18,0 м	
Перекрытия - сборные железобетонные по серии I.138-I0, вып.I,2,3	Канализация - производственно-бытовая в наружную сеть	
Перегородки - гипсобетонные панели по серии I.23I.9-7, вып.I	Ливнестоки - внутренние в наружную ливневую сеть, с вариантом на отмостку	
Вариант - перегородки из гипскартонных листов /ГКЛ/ по серии I.23I.9-8, вып.2	Отопление - центральное водяное от внешнего источника. Параметры теплоносителя 95-70°C	
Кровля - рулонная из 4-х слоев гидроизола М ГИ-К, ГОСТ 7415-74 на битумной мастике ГОСТ 2889-80	Нагревательные приборы - радиаторы М-140-А0 конвекторы 95, "Комфорт-20"	
Полы - линолеум, керамическая плитка, бетонные, мозаичные	Вентиляция - приточно-вытяжная с механическим побуждением и естественная	
Окна и балконные двери - деревянные раздельные по ГОСТ 11214-78 Вариант - раздельно-спаренные со стеклопакетами и стеклом по ГОСТ 24699-81	Горячее водоснабжение - от внешнего источника. Напор - 16,0 м	
Двери внутренние - деревянные по ГОСТ 6629-74	Электроснабжение - от наружных сетей напряжением 380/220В	
Двери наружные - деревянные по ГОСТ 24698-81	Устройства связи - радиофикация, телефонизация, электрочасофикация, звонковая сигнализация, пожарная сигнализация	
Наибольшая масса монтажного элемента /панель перекрытия/ - 6,2 т	<b>С2BA</b> ОСНАЩЕНИЕ ЗДАНИЯ	
<b>J30B</b> СКОРОСТНОЙ НАПОР ВЕТРА - $\frac{45 \text{ кгс/м}^2}{0,44 \text{ кПа}}$	<b>J3NB</b> ВЕС СНЕГОВОГО ПОКРОВА - $\frac{100 \text{ кгс/м}^2}{0,98 \text{ кПа}}$	
<b>R2CO</b> СТЕПЕНЬ ОГНЕСТОЙКОСТИ - вторая		
<b>N1BD</b> РАСЧЕТНАЯ ТЕМПЕРАТУРА НАРУЖНОГО ВОЗДУХА - минус 20,30 /основное решение/, 40°C	<b>G2BA</b> ИНЖЕНЕРНО-ГЕОЛОГИЧЕСКИЕ УСЛОВИЯ - просадочные грунты II типа и подрабатываемые территории	
<b>G2BD</b> КЛИМАТИЧЕСКИЕ РАЙОНЫ И ПОДРАЙОН СССР - II, III и IV		

ШКОЛА НА 13 КЛАССОВ /489-504 УЧАЩИХСЯ/ СО СТЕНАМИ ИЗ КИРПИЧА ДЛЯ СТРОИТЕЛЬСТВА В СЕЛЬСКОЙ МЕСТНОСТИ		ТИПОВОЙ ПРОЕКТ		Лист 3		
		224-1-497пв.86		Страница 6		
ПРОСАДОЧНЫЕ ГРУНТЫ II ТИПА						
Наименование		Основное решение		Вариант с хозяйственно-бытовыми помещениями в подвале		
		Всего	Удельный показатель	Всего	Удельный показатель	
<b>VIIA СТОИМОСТЬ</b>						
VIIВ	Общая сметная стоимость	тыс.руб.	686,83	-	698,09	-
в том числе:						
VIIВ	строительно-монтажных работ	"	520,68	-	530,94	-
VIIВ	оборудования и мебели	"	166,15	-	167,15	-
VIIВ	Стоимость строительно-монтажных работ на I м2 общей площади	"	-	110,78	-	113,33
VIIВ	То же, на I м3 строительного объема здания	"	-	26,19	-	26,70
VIIВ	Стоимость общая на расчетный показатель	руб.	-	1362,75	-	1385,0
<b>VIIA ТРУДОЕМКОСТЬ</b>						
VIIГ	Построечные трудовые затраты	чел.-дн.	9998,40	-	10098,60	-
VIIГ	То же, на I м2 общей площади	"	-	2,13	-	2,15
VIIГ	То же, на I м3 строительного объема	"	-	0,50	-	0,50
VIIГ	То же, на расчетный показатель	"	-	19,84	-	20,03
<b>VIIA РАСХОДЫ</b>						
VIIВ	Расход строительных материалов					
	Цемент	т	1163,3	-	1164,1	-
	Цемент, приведенный к марке 400	"	1169,5/963,03/	-	1170,3/963,03/	-
	То же, на I м2 общей площади	"	-	0,249	-	0,249
	То же, на I м3 строительного объема	"	-	0,058	-	0,058
	Сталь	"	121,36	-	121,56	-
	Сталь, приведенная к классам А-I и С38/23	"	181,9/120,9/	-	183,1/120,9/	-
	в том числе:					
	Сталь прокатная, приведенная к С38/23	"	3,36	-	3,36	-
	Сталь, приведенная к классам А-I и С38/23 на I м2 общей площади	"	-	0,039	-	0,039
	То же, на расчетный показатель	"	-	0,361	-	0,361
	Бетон и железобетон	м3	3488,8	-	3491,3	-
	в том числе:					
	монолитный	"	2972,5	-	2972,5	-
	сборный тяжелый	"	516,3	-	518,8	-
	Бетон и железобетон на I м2 общей площади	"	-	0,74	-	0,74
	на расчетный показатель	"	-	6,92	-	6,92
	Лесоматериалы	"	159,20	-	151,2	-
	Лесоматериалы, приведенные к круглому лесу	"	238,70/-/	-	249,2/-/	-
	Кирпич	тыс.шт.	570,60	-	579,13	-

В скобках указана потребность строительных материалов без учета расходов на изготовление сборных изделий, конструкций

ШКОЛА НА 13 КЛАССОВ /489-504 УЧАЩИХСЯ/ СО СТЕНАМИ ИЗ КИРПИЧА ДЛЯ СТРОИТЕЛЬСТВА В СЕЛЬСКОЙ МЕСТНОСТИ		ТИПОВОЙ ПРОЕКТ		Лист 4		
		224-I-497пв.86		Страница 7		
ПОДРАБАТЫВАЕМЫЕ ТЕРРИТОРИИ						
Наименование		Основное решение		Вариант с хозяйственно-бытовыми помещениями в подвале		
		Всего	Удельный показатель	Всего	Удельный показатель	
<b>VIIA СТОИМОСТЬ</b>						
VIIВ	Общая сметная стоимость	тыс.руб.	609,17	-	617,86	-
	в том числе:					
VIIВ	строительно-монтажных работ	"	443,20	-	450,90	-
VIIВ	оборудования и мебели	"	165,97	-	166,96	-
VIIВ	Стоимость строительно-монтажных работ на I м2 общей площади	руб.	-	107,0	-	109,39
VIIВ	То же, на I м3 строительного объема здания	"	-	25,02	-	25,46
VIIВ	Стоимость общая на расчетный показатель	"	-	1208,68	-	1225,91
<b>VIIA ТРУДОЕМКОСТЬ</b>						
VIIВ	Построечные трудовые затраты	чел.-дн.	8185,00	-	8287,2	-
VIIВ	То же, на I м2 общей площади	"	-	1,98	-	2,01
VIIВ	То же, на I м3 строительного объема	"	-	0,46	-	0,46
VIIВ	То же, на расчетный показатель	"	-	16,24	-	16,44
<b>VIIA РАСХОДЫ</b>						
VIIВ	Расход строительных материалов					
	Цемент	т	656,2	-	656,4	-
	Цемент, приведенный к марке 400	"	659,25/485,35/	-	659,45/485,35/	-
	То же, на I м2 общей площади	"	-	0,16	-	0,16
	То же, на I м3 строительного объема	"	-	0,037	-	0,037
	Сталь	"	79,98	-	80,08	-
	Сталь, приведенная к классам А-I и С38/23 в том числе:	"	122,37/69,48/	-	123,54/69,48/	-
	Сталь прокатная, приведенная к С38/23	"	4,12	-	4,12	-
	Сталь, приведенная к классам А-I и С38/23 на I м2 площади	"	-	0,03	-	0,03
	То же, на расчетный показатель	"	-	0,25	-	0,25
	Бетон и железобетон в том числе:	м3	2016,90	-	2017,40	-
	монолитный	"	1574,5	-	1574,5	-
	сборный тяжелый	"	442,4	-	442,9	-
	Бетон и железобетон на I м2 общей площади	"	-	0,48	-	0,48
	на расчетный показатель	"	-	3,98	-	3,99
	Лесоматериалы	"	159,20/-/	-	151,2	-
	Лесоматериалы, приведенные к круглому лесу	"	238,70	-	249,2/-/	-
	Кирпич	тыс.шт.	570,60	-	579,13	-

В скобках указана потребность строительных материалов без учета расходов на изготовление сборных изделий, конструкций

ШКОЛА НА 13 КЛАССОВ /489-504 УЧАЩИХСЯ/ СО СТЕНАМИ ИЗ КИРПИЧА ДЛЯ СТРОИТЕЛЬСТВА В СЕЛЬСКОЙ МЕСТНОСТИ			ТИПОВОЙ ПРОЕКТ		Лист 4	
			224-I-497пв.86		Страница 8	
ПРОСАДОЧНЫЕ ГРУНТЫ II ТИПА						
Наименование			Основное решение		Вариант с хозяйствен- но-бытовыми помещени- ями в подвале	
			Всего	Удельный показатель	Всего	Удельный показатель
<b>УАКА ЭКСПЛУАТАЦИОННЫЕ ПОКАЗАТЕЛИ</b>						
УАКА	Расход	холодной	м <sup>3</sup> /ч	4,73	-	4,73
УАКА	воды	горячей		5,68	-	5,68
	холодной		м <sup>3</sup> /сут.	31,57	-	31,57
	горячей		"	9,36	-	9,36
УАКА	Канализационные стоки		"	40,93	-	40,93
УАКА	Тепла		ккал/ч	958940	-	961940
			кВт	1115,05	-	1118,54
	в том числе:					
	на отопление		"	277000	-	280000
				322,09	-	325,58
	на вентиляцию		"	331940	-	331940
				385,98	-	385,98
	на горячее водоснабжение		"	350000	-	350000
				406,98	-	406,98
	Тепла на отопление I м <sup>2</sup> общей площади		"	-	59	60
					0,068	0,069
УАКА	Потребная электрическая мощность		кВт	162,4	-	166,5
<b>ТЕХНИЧЕСКИЕ ХАРАКТЕРИСТИКИ</b>						
Г3УВ	Объем строительный здания		м <sup>3</sup>	19883,88	-	19883,88
	в том числе:					
	подземной части		"	4413,53	-	4413,53
У1УВ	Объем строительный на I м <sup>2</sup> общей площади		"	-	4,23	4,24
У1УВ	То же, на I м <sup>2</sup> рабочей площади /K <sub>2</sub> /		"	-	6,36	5,73
	То же, на расчетный показатель		"	-	39,45	39,45
Г30С	Площадь застройки		м <sup>2</sup>	1489,30	-	1489,30
Г30В	общая		"	4700,0	-	4684,90
У10К	Общая площадь на расчетный показатель		"	-	9,32	9,29
Г300	Рабочая		"	3125,90	-	3468,61
	То же, на расчетный показатель		"	-	6,20	6,88
	То же, на I м <sup>2</sup> общей площади /K <sub>1</sub> /		"	-	0,66	0,74



ШКОЛА НА 13 КЛАССОВ /489-504 УЧАЩИХСЯ/ СО СТЕНАМИ ИЗ КИРПИЧА ДЛЯ СТРОИТЕЛЬСТВА В СЕЛЬСКОЙ МЕСТНОСТИ		ТИПОВОЙ ПРОЕКТ 224-I-497пв.86		Лист 5 Страница 9	
ПОДРАБАТЫВАЕМЫЕ ТЕРРИТОРИИ					
		Основное решение		Вариант с хозяйственно бытовыми помещениями в подвале	
Наименование		Всего	Удельный показатель	Всего	Удельный показатель
<b>V4KA ЭКСПЛУАТАЦИОННЫЕ ПОКАЗАТЕЛИ</b>					
V4KH	Расход холодной воды	м <sup>3</sup> /ч	4,73	-	4,73
	горячей	"	5,68	-	5,68
	холодной	м <sup>3</sup> /сут.	31,57	-	31,57
	горячей	"	9,36	-	9,36
V4KI	Канализационные стоки	"	40,93	-	40,93
V4KN	Тепла	ккал/ч	958940	-	961940
		кВт	1115,06	-	1118,54
	в том числе:				
	на отопление	"	277000	-	280000
		"	322,09	-	325,58
	на вентиляцию	"	331940	-	331940
		"	385,98	-	385,98
	на горячее водоснабжение	"	350000	-	350000
		"	406,98	-	406,98
	Тепла на отопление 1 м <sup>2</sup> общей площади	"	-	67	-
		"	-	0,077	-
V4KK	Потребная электрическая мощность	кВт	159,7	-	163,8
<b>ТЕХНИЧЕСКИЕ ХАРАКТЕРИСТИКИ</b>					
G3WB	Объем строительный здания	м <sup>3</sup>	17707,85	-	17707,85
	в том числе:				
	подземной части	"	2237,50	-	2237,50
V1NN	Объем строительный на 1 м <sup>2</sup> общей площади	"	-	4,27	-
V1NP	То же, на 1 м <sup>2</sup> рабочей площади /K <sub>2</sub> /	"	-	5,66	-
	То же, на расчетный показатель	"	-	35,13	-
G3OC	Площадь застройки	м <sup>2</sup>	1489,30	-	1489,30
G3OB	Общая	"	4139,60	-	4121,82
V1OK	Общая площадь на расчетный показатель	"	-	8,21	-
G300	Рабочая	"	3125,90	-	3475,28
	То же, на расчетный показатель	"	-	6,20	-
	То же, на 1 м <sup>2</sup> общей площади /K <sub>1</sub> /	"	-	0,75	-
<b>ДОПОЛНИТЕЛЬНЫЕ ДАННЫЕ</b>					
Сметная документация составлена в нормах и ценах 1984 г.					
За расчетную единицу принят 1 учащийся. Количество учащихся - 504					
<b>B7BA СОСТАВ ПРОЕКТНОЙ ДОКУМЕНТАЦИИ</b>					
Альбом 1 - Часть 1. Материалы привязки и чертежи нулевого цикла для строительства на просадочных грунтах		Альбом 3 - Санитарно-технические чертежи			
Альбом 1 - Часть 2. Материалы привязки и чертежи нулевого цикла для строительства на подрабатываемых территориях		Альбом 4 - Электротехнические чертежи			
Альбом 2 - Архитектурно-строительные решения и технологические чертежи		Альбом 5 - Ведомость потребности в материалах			
		Альбом 6 - Сметы /в 2-х книгах/. Книга № 1 и № 2			
		Альбом 7 - Спецификации оборудования			
		Альбом 8 - Отчет по СН 514-79			
		Альбом 9 - Проектная документация по переводу помещений подвала на режим ЦРУ			
Объем проектных материалов, приведенных к формату А4, - 2106 форматок					
B7BA	АВТОР ПРОЕКТА	КиевЗНИИЭП, 252133, Киев-133, бульвар Леси Украинки, 26			
B7BA	УТВЕРЖДЕНИЕ	УТВЕРЖДЕН Госгражданстроем, приказ № 340 от 20 ноября 1984 г.			
B7BA	ПОСТАВЩИК	Киевский филиал ЦИПЦ, 252057, Киев-57, ул. Жена Потьма, 12			
Инв. №					
Катал. л. № 056132					