

ОПИСАНИЕ ПРОЕКТА

Проект троллейбусного депо на 100 машин с мастерскими предусматривает строительство комплекса зданий и сооружений, обеспечивающих возможность эксплуатации, технического обслуживания, осмотра и ремонта троллейбусов типа ЗИУ-9 (включая капитальные ремонты) по системе, введенной приказом Минжилкомхоза № 246 от 10 июня 1975 года. Хранение троллейбусов - открытое, на стоянке в пределах участка. Теплоснабжение, газоснабжение, водоснабжение, канализация, электроснабжение и слаботочные устройства предусмотрены с присоединением к городским сетям.

Стр. 2

ОСНОВНЫЕ ПОКАЗАТЕЛИ КОМПЛЕКСА
РАСХОД НА КОМПЛЕКС

Воды	м ³ /ч	66,3	Общее число работающих	594
Тепла	ккал/ч	6831000	В том числе: рабочих	250
Газа	км ³ /ч	22	линейного персонала	252
Сжатого воздуха	м ³ /ч	338,4		
Потребная мощность электроэнергии	квт	1033,54	смен в сутки	8

ПОКАЗАТЕЛИ ГЕНПЛАНА

Площадь участка в га	4,56
Плотность застройки в %	36

ДОПОЛНИТЕЛЬНЫЕ ДАННЫЕ

Настоящий проект разработан взамен типового проекта 507-22.

Сметная стоимость строительства определена в ценах, нормах и тарифах, введенных в действие с I.I.1969г.

СОСТАВ ПРОЕКТА


Альбом I	Производственный корпус.	Технологические чертежи.
Альбом II	Производственный корпус.	Архитектурно-строительные чертежи.
Альбом III	Производственный корпус.	Чертежи санитарно-технических систем и устройств.
Альбом IV	Производственный корпус.	Электротехнические чертежи. Чертежи по связи и сигнализации.
Альбом V	Производственный корпус.	Чертежи автоматизации производства и санитарно-технических систем.
Альбом VI	Производственный корпус.	Чертежи задания заводу-изготовителю.
Альбом VII	Производственный корпус.	Сметы.
Альбом VIII	Производственный корпус.	Заказные спецификации.
Альбом IX	Административно-бытовой корпус.	Архитектурно-строительные и технологические чертежи.
Альбом X	Административно-бытовой корпус.	Санитарно-технические чертежи.
Альбом XI	Административно-бытовой корпус.	Электротехнические чертежи. Чертежи по связи и сигнализации. Чертежи автоматизации санитарно-технических систем.
Альбом XII	Административно-бытовой корпус.	Чертежи задания заводу-изготовителю.
Альбом XIII	Административно-бытовой корпус.	Сметы.
Альбом XIV	Административно-бытовой корпус.	Заказные спецификации.
Альбом XV	Склад и контрольная.	Рабочие чертежи.
Альбом XVI	Склад и контрольная.	Сметы.
Альбом XVII	Склад и контрольная.	Заказные спецификации.

Объем проектных материалов - 3203 форматок

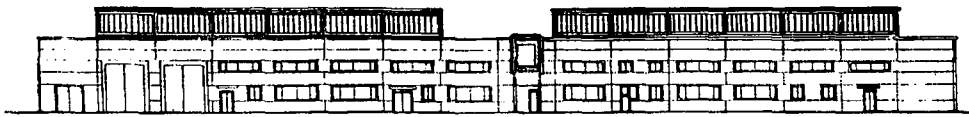
Проект распространяет: Новосибирский филиал ЦИТИ
630064, г.Новосибирск, 64, проспект Карла Маркса, I.

Инв. № I4I99
Пасп. № 035498

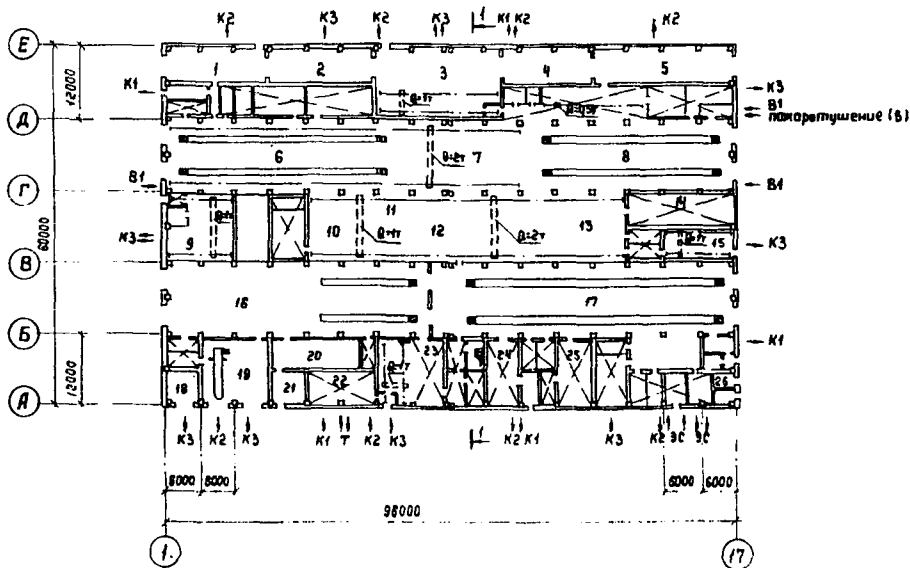
ТИПОВОЙ ПРОЕКТ
№ 507-48

	<p>ТРОЛЕЙБУСНОЕ ДЕПО НА 100 МАШИН С МАСТЕРСКИМИ ПРОИЗВОДСТВЕННЫМ КОРПУСОМ</p>	<p>П А С П О Р Т ТИПОВОЙ ПРОЕКТ № 507-48 У.И.К. 725.33.621.315.41</p>
<p>ЧАСТЬ 2 Раздел 5 Подраздел 507</p>	<p>Область применения: районы с обычными геологическими условиями, с расчетной температурой наружного воздуха -20, -30 (основное решение) и -40°C. Нормативная снеговая нагрузка 70,100 и 150 кг/м². Нормативный скоростной напор ветра 27,35 и 45 кг/м². Класс здания - П. Степень огнестойкости - П. Степень долговечности - П.</p>	<p>Разработан институтом ГИПРОКОММУНДОТРАНС 125212, Москва, А-212 Кронштадтский бульвар, 7а. Утвержден МИНИЛКОМХОЗОМ РСФСР приказ № 12 тд от 13.04.76г. Введен в действие ГИПРОКОММУНДОТРАНС приказ № 22 от 16.08.76г.</p>

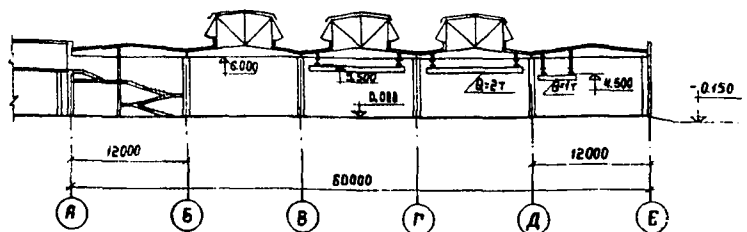
ФАСАД



ПЛАН НА ОТМ. 0,000



РАЗРЕЗ I-I



ЭКСПЛИКАЦИЯ

1. Пост подготовки

101,4 м²

2. Пост сушки

97,3 м²

3. Пост окраски троллейбусов	209,0 м2	15. Пропиточно-сушильная	62,8 м2
4. Шлюз	96,8 "	16. Моечно-уборочное отделение	568,0 "
5. Доделочное-сдаточное место	137,6 "	17. Осмотровое отделение	610,0 "
6. Кузовное отделение	744,0 "	18. Бункерная	32,2 "
7. Слесарно-сборочное отделение	130, "	19. Стоянка спецавтомашин	131,1 "
8. Участок ремонта № I в заявочных ремонтах	744,0 "	20. Насосная	139,0 "
9. Кузнечно-термическое отделение	135,7 "	21. Компрессорная	32,0 "
10. Станция очистки промстоков	92,8 "	22. Тепловой узел	68,6 "
11. Моечно-дефектовочное отделение	111,4 "	23. Главная кладовая	125,4 "
12. Механическое отделение	440,0 "	24. Мастерская ремонта аккумуляторов	65,0 "
13. Электротехническое отделение	180,0 "	25. Инструментальная	65,0 "
14. Столярно-сборочное отделение	100,8 м2	26. Трансформаторная подстанция	70,0 "

ОПИСАНИЕ ТЕХНОЛОГИЧЕСКОГО ПРОЦЕССА

А) Профилакторий

При въезде на территорию депо возвращающиеся с линии троллейбусы принимаются приемщиком и, после изъятия из касс выручки, направляются в профилакторий для технического обслуживания и ремонта, а затем на открытую стоянку для дневного отстоя или ночного хранения. В ночное время все троллейбусы, подлежащие выпуску на линию, проходят ежедневное обслуживание на двух поточных линиях профилактория. При этом производятся моечно-уборочные и другие работы в соответствии с действующими в РСФСР системой и характеристиками ремонтов и технического обслуживания троллейбусов ЗИУ-9. Контрольный осмотр каждого выпускаемого на линию троллейбуса производится раз в три дня в первую смену поточным методом на вышеуказанных двух поточных линиях профилактория.

Ревизионно-предупредительный ремонт № I, заявочные и случайные ремонты производятся на соответствующих ремонтных местах стационарным методом.

Годовая производственная программа цеха

Наименование осмотров и ремонтов	Количество
Ежедневное обслуживание	33945
Заявочный ночной ремонт	2482
Заявочный дневной ремонт	1860
Контрольно-профилактический ремонт № 0	8845
Ревизионно-предупредительный ремонт № I	343
Случайные ремонты	200

Профилакторий обслуживает подразделения: мастерскую профилактория, аккумуляторную, радиотехническую, шиномонтажную, вулканизационные мастерские; маслораздаточную и кладовые для запчастей и колес.

Заготовку деталей для цеха эксплуатации выполняет цех плановых ремонтов.

Б) Цех плановых ремонтов

Плановые ремонты троллейбусов № 2, № 3 и № 4 выполняются агрегатным методом на стационарных ремонтных местах, оборудованных канавными домкратами, подвесным электрическим краном и другими механизмами и приспособлениями.

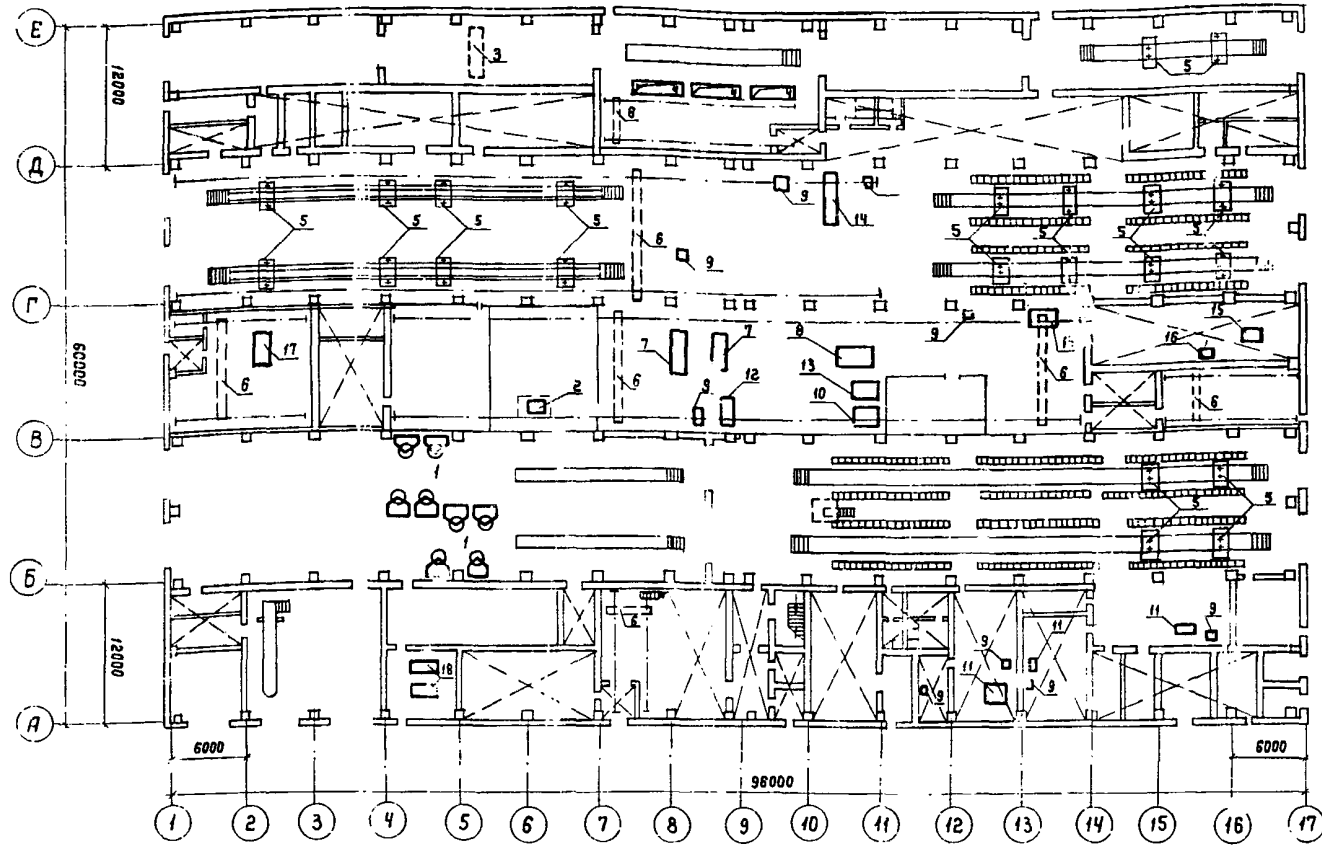
Ремонт агрегатов и заготовка деталей производятся в соответствующих мастерских и отделениях цеха. Капитальные ремонты электродвигателей и мотор-компрессоров, а также изготовление запчастей с применением сложного оборудования, производятся на специализированных заводах.

Окраска и сушка троллейбусов производится в специальных помещениях, оборудованных приточно-вытяжной вентиляцией. Сушильная камера оборудована терморадикационной установкой с электронагревателями.

Производственный годовой план цеха

Наименование работ	Годовой план
Малый ремонт № 2	75,75 ремонтов
Средний ремонт № 3	18,98 ремонтов
Капитальный ремонт № 4	18,98 ремонтов

ПЛАН РАЗМЕЩЕНИЯ ОСНОВНОГО ТЕХНОЛОГИЧЕСКОГО ОБОРУДОВАНИЯ



ЭКСПЛИКАЦИЯ

1	Установка для мойки троллейбусов ТК-12 Т34	2шт	7	Токарно-винторезные станки 1М63, 16К20	2шт	13	Поперечно-строгальный станок 7В35	1шт
2	Установка для мойки деталей ГЛТ 137-000000	1"	8	Токарно-револьверный станок 1Е365	1"	14	Балансировочные станки МС9.02, МС9.92	2"
3	Терморрадиационная сушильная установка ГЛТ 184-000000	1"	9	Сверлильные станки 2М112, 2Н118, 2Н135	9"	15	Деревообрабатывающий станок "К"	1"
4	Гидрофильтр ГЛТ 196-000000	3"	10	Круглошлифовальный станок ЗК12	1"	16	Ленточно-пильный станок ЛС-40-1	1"
5	Домкрат канавный ТЗС	44"	11	Точильно-шлифовальные станки ЗБ634, ЗБ642	4"	17	Молот ковочный М4132	1"
6	Краны подвесные	7"	12	Фрезерный станок 6Р81Ш	1"	18	Компрессорная установка ВУ-3/8В	2"

5-3-77

29

К

2

ГИПРОКОМУНПРОЕКТ

ТРОЛЛЕЙБУСНОЕ ДЕПО НА 100 МАШИН С МАСТЕРСКИМИ ПРОИЗВОДИТЕЛЬНЫМИ КОМПЛ.

ТИПОВОЙ ПРОЕКТ № 507-48

ЛАСТОРТ ЛМСТ 3

ОСНОВНЫЕ ПОКАЗАТЕЛИ

ОБЪЕМ		
Строительный	м3	47764,0
На один инвентарный троллейбус	"	477,64
ПЛОЩАДЬ		
Застройки	м2	5830,0
Общая	"	6320,0
На один инвентарный троллейбус	"	61,23
РАСХОД МАТЕРИАЛОВ		
Цемент	т	767,0
Стали	"	264,0
Железобетона	м3	1670,0
в том числе сборного	"	1190,0
Керамзитобетона	"	235,0
Лесоматериалов	"	177,0
Кирпича	тыс.шт	473,0
СМЕТНАЯ СТОИМОСТЬ		
Общая	тыс.руб.	1041,5
Строительно-монтажных работ	"	811,61
Оборудования	"	229,89
1м3 здания	руб.	21,80
1м2 общей площади	"	164,79
На один инвентарный троллейбус	"	10415
ТРУДОВЫЕ ЗАТРАТЫ		
На здание	чел.день	37600
" 1 м3 здания	"	0,72

ЭКСПЛУАТАЦИОННЫЕ ПОКАЗАТЕЛИ

Расход воды	л/сек	18,1
"	м3/сут.	261
" - тепла	ккал/час	5098920
в том числе: на отопление	"	262000
" вентиляцию	"	4820000
" горячее водоснабжение	"	16920
Потребная мощность электроэнергии	квт	688,84

ДОПОЛНИТЕЛЬНЫЕ ДАННЫЕ

Показатели приведены для условий строительства при расчетной температуре воздуха -300С. Вспомогательные помещения разработаны в соответствии с СНиП П-М. 3-68.

СОСТАВ ПРОЕКТА

Альбом I Производственный корпус. Технологические чертежи.
 Альбом II Производственный корпус. Архитектурно-строительные чертежи.
 Альбом III Производственный корпус. Чертежи санитарно-технических систем и устройств.
 Альбом IV Производственный корпус. Электротехнические чертежи. Чертежи по связи и сигнализации.

Альбом V Производственный корпус. Чертежи автоматизации производства и санитарно-технических систем.
 Альбом VI Производственный корпус. Чертежи здания завода-изготовителю.
 Альбом VII Производственный корпус. Сметы.
 Альбом VIII Производственный корпус. Заказные спецификации.

ПРИМЕНЕННЫЕ ТИПОВЫЕ ПРОЕКТЫ

704-3-24 Маслосклад на 15 бочек.
 А-IV-300-73/92 Подземная стоянка электрокаров на 20 мест.
 902-2-171 Очистные сооружения для сточ. вод от мойки автомобилей с расходом 10,20 и 30 л/сек.
 4-18-841 Резервуар для воды емк. 250м3, железобетонный, прямоугольный, заглубленный.
 901-2-53/75 Автоматические насосные станции противопожарного водоснабжения произв. 300м3/час.
 902-2-208 Агрегаты и узлы установок реагентного обезвр. сточ. вод гальв. цехов произв. до 50м3/ч

Объем проектных материалов - 2101 форматка

Проект распространяет: Новосибирский филиал ЦИТП 630064, г. Новосибирск, 64, просп. Карла Маркса, 1.


Инв. № I4199 Пасп. № 035498

СТРОИТЕЛЬНЫЕ КОНСТРУКЦИИ

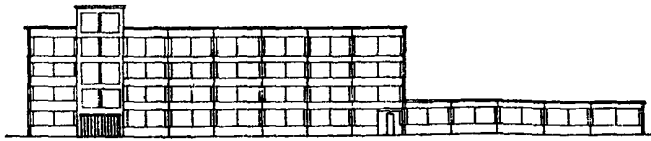
Фундаменты под колонны - монолитные ж.б. стаканного типа по серии I.412-I выпуски I-I; I-2. т.р. - 5
 Фундаменты под стены - ленточные из сборных блоков по серии I.116-I выпуск I, типоразмеров - 6, по серии I.112-I выпуск I, типоразмеров - 4.
 Фундаментные балки - сборные железобетонные по серии I.415-I выпуск I, типоразмеров - 3.
 Колонны - сборные ж.б. по серии КЭ-01-49 выпуск 2, типоразмеров - 2; КЭ-01-55 выпуск 2, типоразмеров - 1.
 Перекрытия - сборные ж.б. плиты по серии ИИ-24-8 типоразмеров - 3 и ИИ-24-9, типоразмеров - 2.
 Стены - керамзитобетонные панели по серии I.432-5 выпуск I, типоразмеров - 6.
 Перегородки - по серии I.431-3, выпуск 0 и выпуск I, типоразмеров - 3 и кирпичные.
 Лестницы - сборные ж.б. по серии ИИ-65, типоразмеров - 2.
 Балки покрытия - сборные железобетонные по серии I.462-3 выпуск I, типоразмеров - 1.
 Покрытие - сборное железобетонное по серии I.465-7 выпуски I, 2, 3, типоразмеров - 2; по серии ПК-01-88, типоразмеров - 1.
 Кровля - рубероидная трехслойная, утеплитель - пенобетон $\gamma = 500 \text{ кг/м}^3$.
 Полы - мозаичные, бетонные.
 Окна - деревянные по ГОСТ I2506-67.
 Фонари - металлические по серии I.464-2/73, выпуск 4.
 Двери - ГОСТ I4624-69, серия 2.435-6 выпуски I, 2.
 Ворота - серия I.435-I4 выпуск 9.
 Отделка - наружная - панели офактурены цветным раствором.
 Отделка - внутренняя - расшивка швов и штукатурка кирпичной кладки. Окраска перхлорвиниловыми водоземлюсионными красками.
 Наибольший вес конструкций - 5,4 т (балка покрытия)

ИНЖЕНЕРНОЕ ОБОРУДОВАНИЕ

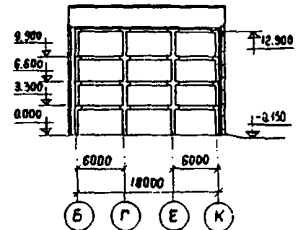
Водопровод - объединенный: хозяйственно-противопожарный и производственный от городской сети. Напор на вводе - 30 м.
 Автоматическое пожаротушение с отдельной насосной станцией.
 Канализация - объединенная: хозяйственно-производственная и ливневая в городскую сеть.
 Отопление - водяное с параметрами воды 150-700С от городской сети.
 Вентиляция - приточно-вытяжная с механическим побуждением и естественная.
 Горячее водоснабжение - от городской сети через бойлерную установку теплового пункта производственного корпуса.
 Электроснабжение - от встроенной трансформаторной подстанции напряжением 380/220В.
 Слаботочные устройства - телефонизация от городской сети и местной АТС депо; диспетчерская связь, производственное оповещение, электрочасофикация, автоматическая пожарная сигнализация, радиофикация от городской сети.

	<p>ТРОЛЕЙБУСНОЕ ДЕПО НА 100 МАШИН С МАСТЕРСКИМИ АДМИНИСТРАТИВНО-БЫТОВОЙ КОРПУС</p>	<p>П А С П О Р Т ТИПОВОЙ ПРОЕКТ № 507-48</p> <p>УДК 725.33:621.335.43</p>
<p>ЧАСТЬ</p> <p style="font-size: 2em; font-weight: bold;">2</p> <p>Раздел 5 Подраздел 507</p>	<p>Область применения: районы с обычными геологическими условиями, с расчетной температурой наружного воздуха -20, -30 (основное решение) и -40°C.</p> <p>Нормативная снеговая нагрузка 70, 100 и 150 кг/м².</p> <p>Нормативный скоростной напор ветра 27, 35 и 45 кг/м².</p> <p>Класс здания - П.</p> <p>Степень огнестойкости - П.</p> <p>Степень долговечности - П.</p>	<p>Разработан институтом ГИПРОКОММУНДОТРАНС 125212, Москва, А-212 Кронштадтский бульвар, 7а.</p> <p>Утвержден МИНИСТРОМ РСФСР приказ № 12-тд от 23.04.76г.</p> <p>Введен в действие ГИПРОКОММУНДОТРАНСОМ приказ № 22 от 16.08.76г.</p>

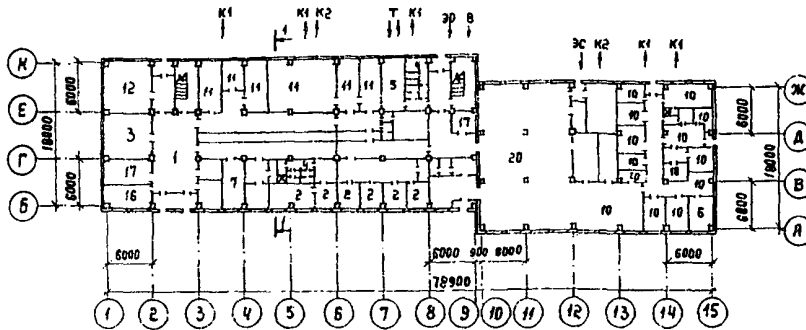
ФАСАД



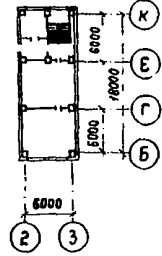
РАЗРЕЗ I-I



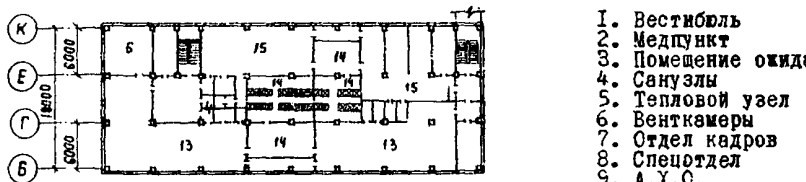
ПЛАН I-ГО ЭТАЖА



ПЛАН 5-ГО ЭТАЖА



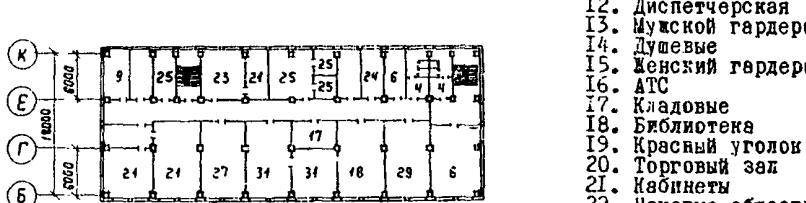
ПЛАН 2-ГО ЭТАЖА



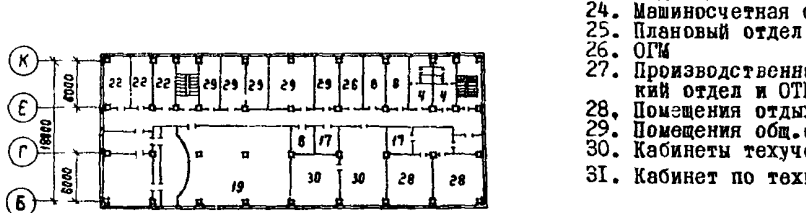
ЭКСПЛИКАЦИЯ

1. Вестибюль	59,0 м ²
2. Медпункт	78,0 "
3. Помещение ожидания бригад	37,6 "
4. Санузлы	105,0 "
5. Тепловой узел	17,5 "
6. Венткамеры	170,2 "
7. Отдел кадров	22,9 "
8. Спецотдел	18,0 "
9. А.Х.С.	19,2 "
10. Подсобные помещения столовой	221,0 "
11. Отдел сбора выручки	137,6 "
12. Диспетчерская	38,1 "
13. Мужской гардероб	291,8 "
14. Душевые	147,6 "
15. Женский гардероб	170,6 "
16. АТС	18,2 "
17. Кладовые	61,8 "
18. Библиотека	57,4 "
19. Красный уголок	105,5 "
20. Торговый зал	223,3 "
21. Кабинеты	112,3 "
22. Цеховые общественные организации	54,4 "
23. Отдел движения	36,1 "
24. Машиносчетная станция	17,7 "
25. Плановый отдел и бухгалтерия	71,4 "
26. ОГП	18,0 "
27. Производственно-технический отдел и ОТК	57,7 "
28. Помещения отдыха	73,9 "
29. Помещения общ. организаций	166,1 "
30. Кабинеты техникумы	89,7 "
31. Кабинет по технике безопас.	93,8 "

ПЛАН 3-ГО ЭТАЖА



ПЛАН 4-ГО ЭТАЖА



ОСНОВНЫЕ ПОКАЗАТЕЛИ		
ОБЪЕМ		
Строительный	м3	14844,7
На один инвентарный троллейбус	"	148,45
ПЛОЩАДЬ		
Застройки	м2	1508,2
Общая	"	3969,9
На один инвентарный троллейбус	"	32,87
РАСХОД МАТЕРИАЛОВ		
Цемент	т	380,0
Стали	"	162,0
Железобетона	м3	1218,0
в т.ч. сборного	"	760,0
Керамзитобетона	"	370,0
Лесоматериалов	"	220,0
Кирпича	тыс.шт.	273,0
СМЕТНАЯ СТОИМОСТЬ		
Общая	тыс.руб.	426,29
Строительно-монтажных работ	"	359,48
Оборудования	"	66,81
I м3 здания	руб.	28,72
I м2 общей площади	"	107,38
На один инвентарный троллейбус	"	4262,9
ТРУДОВЫЕ ЗАТРАТЫ		
На здание	ч.д.	7570
" I м3 здания	"	0,51
ЭКСПЛУАТАЦИОННЫЕ ПОКАЗАТЕЛИ		
Расход воды	л/сек	12,015
"-"	м3/сут.	25,6
"-" тепла	ккал/ч	1498900
в том числе:		
на отопление	"	275500
" вентиляцию	"	460200
" горячее водоснабжение	"	763200
Потребная мощность электроэнергии	квт	280,5

ДОПОЛНИТЕЛЬНЫЕ ДАННЫЕ

Бытовые помещения разработаны в соответствии с СНиП П-М.3-68.

Сметная стоимость строительства определена по новым нормам и ценам, установленным с I.I.1969г.

СОСТАВ ПРОЕКТА

Альбом IX	Административно-бытовой корпус. Архитектурно-строительные и технологические чертежи.	Альбом XII	Административно-бытовой корпус. Чертежи задания заводу-изготовителю.
Альбом X	Административно-бытовой корпус. Санитарно-технические чертежи.	Альбом XIII	Административно-бытовой корпус. Сметы.
Альбом XI	Административно-бытовой корпус. Электротехнические чертежи. Чертежи по связи и сигнализации. Чертежи автоматизация санитарно-технических систем.	Альбом XIV	Административно-бытовой корпус. Заказные спецификации.

Объем проектных материалов - 904 форматки

Проект распространяет: Новосибирский филиал ЦИТП
630064. г.Новосибирск,64,проспект Карла Маркса,1.

Инв. № I4I99
Пасп. № 035498

СТРОИТЕЛЬНЫЕ КОНСТРУКЦИИ

Фундаменты под колонны - сборные железобетонные по серии ИИ-04-1, выпуск I, типоразмеров -2, устанавливаемые на монолитные железобетонные подушки.

Фундаментные балки - сборные ж.б. по серии I.415-I, выпуск I, типоразмер - I.

Колонны - сборные железобетонные по серии ИИ-04-2 выпуск 7, типоразмеров - I5.

Ригели - сборные железобетонные по серии ИИ-04-3 выпуск 4, типоразмеров - 5.

Диафрагмы жесткости - сборные железобетонные по серии ИИ-04-6 выпуск 5, типоразмеров - 2.

Лестницы - сборные железобетонные по серии ИИ-04-7 выпуск I, типоразмеров - 3.

Плиты перекрытий - сборные железобетонные по серии ИИ-04-4, выпуски 20,21, типоразмеров - I3.

Стены - сборные керамзитобетонные панели по серии ИИ-04-5, выпуски 5 и 6, типоразмеров - I2.

Перегородки - кирпичные, гипсобетонные.

Полы - из релина и керамических плиток.

Кровля - четырехслойная рубероидная с защитным слоем, утепленная, утеплитель - пенобетон объемным весом 500 кг/м3.

Окна - деревянные по ГОСТ II2I4-65.

Двери - внутренние по ГОСТ 6629-74, наружные по серии I.I35-I, Альбом I.

Отделка наружная - панели офактурены цветным раствором, простеночные панели - мелкоформатной керамической плиткой.

Отделка внутренняя - штукатурка, затирка, окраска водоземulsionными красками, побелка, облицовка глазурованной плиткой.

Наибольший вес конструкции - 4,35 т (фундамент).

ИНЖЕНЕРНОЕ ОБОРУДОВАНИЕ

Водопровод - хозяйственно-питьевой от городской сети, напор на вводе - 23 м.

Канализация - хозяйственно-бытовая в городскую сеть.


Отопление - водяное с параметрами воды 95-75⁰С от бойлерной теплового пункта производственного корпуса.

Вентиляция - приточно-вытяжная механическая и естественная.

Горячее водоснабжение - от бойлерной в тепловом пункте производственного корпуса.

Электроснабжение - от трансформаторной подстанции производственного корпуса.

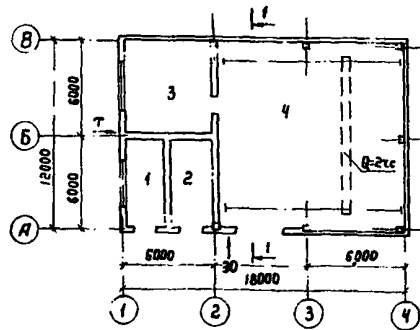
Слаботочные устройства - телефонизация от городской сети и местной АТС депо, электрочасовая, радиосвязь от городской сети, диспетчерская связь, пожарная сигнализация, усиление речи в помещении красного уголка.

	<p align="center">ТРОЛЛЕЙБУСНОЕ ДЕПО НА 100 МАШИН С МАСТЕРСКИМИ СКЛАД</p>	<p align="center">П А С П О Р Т ТИПОВОЙ ПРОЕКТ № 507-48 СЛК 725.33.621.335.43</p>
<p>ЧАСТЬ 2 Раздел 5 Подраздел 507</p>	<p>Область применения: районы с обычными геологическими условиями, с расчетной температурой наружного воздуха -20, -30 (основное решение) и -40⁰С. Нормативная снеговая нагрузка 70, 100 и 150 кг/м². Нормативный скоростной напор ветра 27,35 и 45 кг/м². Класс здания - П. Степень огнестойкости - П. Степень долговечности - П.</p>	<p>Разработан институтом ГИПРОКОММУНДОТРАНС 125212, Москва, А-212 Кронштадтский бульвар, 7а. Утвержден МИНИЙЛКОМХОЗОМ РСФСР приказ № 12-гд от 23.04.76г. Введен в действие ГИПРОКОММУНДОТРАНСОМ приказ № 22 от 16.08.76г.</p>

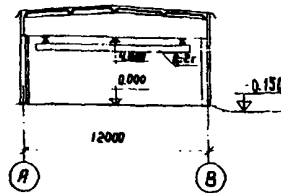
ФАСАД



ПЛАН



РАЗРЕЗ I-I



ЭКСПЛИКАЦИЯ

1. Кладовая красок	14,2 м ²
2. Кладовая химикатов	14,4 "
3. Кладовая	30,2 "
4. Склад материалов	140,4 "

ОСНОВНЫЕ ПОКАЗАТЕЛИ		
ОБЪЕМ		
Строительный	м3	1872,3
На один инвентарный троллейбус	"	18,72
ПЛОЩАДЬ		
Застройки	м2	222,9
Общая	"	199,4
На один инвентарный троллейбус	"	1,99
РАСХОД МАТЕРИАЛОВ		
Цемент	т	65,0
Стали	"	2,42
Железобетона	м3	75,87
в т.ч. сборного	"	52,37
лесоматериалов	"	5,67
кирпича	тыс.шт.	56,29
СМЕТНАЯ СТОИМОСТЬ		
Общая	тыс.руб.	23,48
Строительно-монтажных работ	"	21,77
Оборудования	"	1,71
1 м3 здания	руб.	12,5
1 м2 общей площади	"	117,8
На один инвентарный троллейбус	"	234,8

ТРУДОВЫЕ ЗАТРАТЫ		
На здание	чел.день	448
На 1м3 здания	"	0,23

ЭКСПЛУАТАЦИОННЫЕ ПОКАЗАТЕЛИ		
Расход воды	л/сек.	-
"	м3/сут.	-
"	тепла	ккал/час 21710
в том числе:		
на отопление	"	21710
" вентиляцию	"	-
" горячее водоснабжение	"	-
Потребная мощность электроэнергии	квт	7,44

ДОПОЛНИТЕЛЬНЫЕ ДАННЫЕ

Сметная стоимость определена по новым нормам и ценам, установленным с 1.1.1969г.

СОСТАВ ПРОЕКТА

Альбом ХУ	Склад и контрольная	Рабочие чертежи
Альбом ХУ1	Склад и контрольная	Сметы.
Альбом ХУП	Склад и контрольная	Заказные спецификации.

Объем проектных материалов - 119 форматок

Проект распространяет: Новосибирский филиал ЦИТП
630064, г.Новосибирск, 64, проспект Карла Маркса, 1

Инв. № 14199
Пасп. № 035498

СТРОИТЕЛЬНЫЕ КОНСТРУКЦИИ

Фундаменты под колонны - монолитные железобетонные стаканного типа по серии 1.412-1 выпуски 1-1; 1-2. типоразмеров - 1

Колонны - сборные железобетонные по серии КЭ-01-49 выпуск 2, типоразмеров - 1 и по серии КЭ-01-55 выпуск 2, типоразмеров - 1.

Балки покрытия - сборные железобетонные по серии 1.462-3 выпуск 1, типоразмеров - 1.

Плиты покрытия - сборные железобетонные по серии 1.465-7 выпуски 1,2,3, типоразмеров - 1.

Кровля - трехслойная рубероидная.

Стены - из панелей для неотапливаемых зданий, серия 1.432-5, выпуск 1. и кирпича

Ворота по серии ПР-05-36. выпуск 4, тип.разм. 1.

Полы - бетонные.


Наибольший вес конструкции - 5,4т (балка покрытия).

ИНЖЕНЕРНОЕ ОБОРУДОВАНИЕ

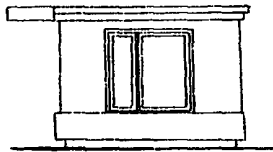
Отопление - водяное с параметрами воды 150-70°C от городской сети.

Электроснабжение - от трансформаторной подстанции производственного корпуса.

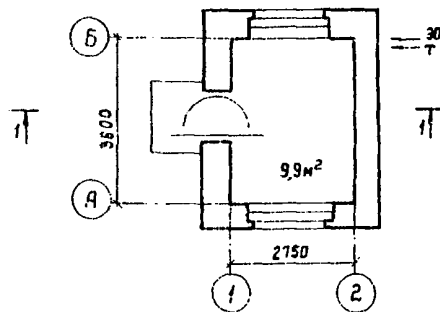
Слаботочные устройства - автоматическая пожарная сигнализация.

	<p>ТРОЛЛЕЙБУСНОЕ ДЕПО НА 100 МАШИН С МАСТЕРСКИМИ КОНТРОЛЬНАЯ</p>	<p>П А С П О Р Т ТИПОВОЙ ПРОЕКТ № 507-48 ЛК 725.33.621.335.43</p>
<p>ЧАСТЬ 2 Раздел 5 Подраздел 507</p>	<p>Область применения: районы, с обычными геологическими условиями, с расчетной температурой наружного воздуха -20, -30 (основное решение), - 40°С. Нормативная снеговая нагрузка 70, 100 и 150 кг/м². Нормативный скоростной напор ветра 27, 35 и 45 кг/м². Класс здания - П. Степень огнестойкости - П. Степень долговечности - П.</p>	<p>Разработан институтом ГИПРОКОММУНДОТРАНС 125212, Москва, А-212 Кронштадтский бульвар, 7а. Утвержден МИНИЛКОМХОЗОМ РСФСР приказ № 12-тд от 23.04.76г. Введен в действие ГИПРОКОММУНДОТРАНСОМ приказ № 22 от 16.08.76г.</p>

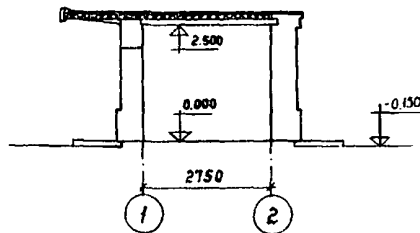
ФАСАД



ПЛАН



РАЗРЕЗ I-I



ОСНОВНЫЕ ПОКАЗАТЕЛИ		
ОБЪЕМ		
Строительный	м3	50,0
На один инвентарный троллейбус	"	0,5
ПЛОЩАДЬ		
Застройки	м2	17,42
Общая	"	9,9
На один инвентарный троллейбус	"	0,1
РАСХОД МАТЕРИАЛОВ		
Цементы	т	7,2
Стали	"	0,5
Железобетона	м3	5,28
в т.ч. сборного керамзитобетона	"	5,28
лесоматериалов	"	1,38
кирпича	тыс.шт.	6,89
СМЕТАЯ СТОИМОСТЬ		
Общая	тыс.руб.	2,37
Строительно-монтажных работ	"	2,36
Оборудования	"	0,01
I м3 здания	руб.	47,4
I м2 общей площади	"	219,5
На один инвентарный троллейбус	"	23,7
ТРУДОВЫЕ ЗАТРАТЫ		
На здание	чел.день	36
На I м3 здания	"	0,72
ЭКСПЛУАТАЦИОННЫЕ ПОКАЗАТЕЛИ		
Расход воды	л/сек	-
"	м3/сут.	-
"	ккал/час	5900
в том числе:		
на отопление	"	5900
Потребная мощность электроэнергии	квт	0,36

СТРОИТЕЛЬНЫЕ КОНСТРУКЦИИ

Фундаменты - бетонные блоки по серии I.II6-I, выпуск I, типоразмеров - 2.

Стены - кирпичные.

Покрытие - сборные железобетонные панели по серии I.I4I-I, выпуск IO, типоразмеров - I.

Кровля - пятислойный рубероидный ковер. Утеплитель - пенобетон с объемным весом 500кг/м3.

Двери - по серии I.I35-I, Альбом I, типоразмеров - I.

Окна - по ГОСТ II2I4-65, типоразмеров - I.

Пол - дощатый.

Отделка: наружная - расшивка швов кладки с наружной стороны;
внутренняя - штукатурка стен с последующей масляной окраской.

ИНЖЕНЕРНОЕ ОБОРУДОВАНИЕ

Отопление - водяное с параметрами воды 150-70°C от городской сети.

Электроснабжение - от трансформаторной подстанции производственного корпуса.

Слаботочные устройства: телефонизация от местной сети депо, электрочасофикация, радиофикация от городской сети.

ДОПОЛНИТЕЛЬНЫЕ ДАННЫЕ

Сметная стоимость определена по новым нормам и ценам, установленным с I.I.1969г.

СОСТАВ ПРОЕКТА

Альбом X: Склад и контрольная.	Рабочие чертежи.
Альбом XVI Склад и контрольная.	Сметы.
Альбом XVII Склад и контрольная.	Заказные спецификации.

Объем проектных материалов - 34 форматки

Проект распространяет: Новосибирский филиал ЦИТИ
630064, г.Новосибирск, 64, проспект Карла Маркса, I

Инв. № I4199
Пасп. № 035498