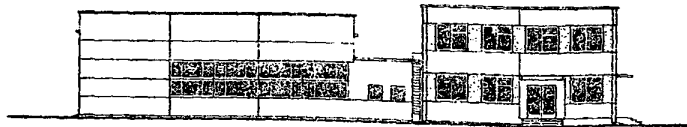
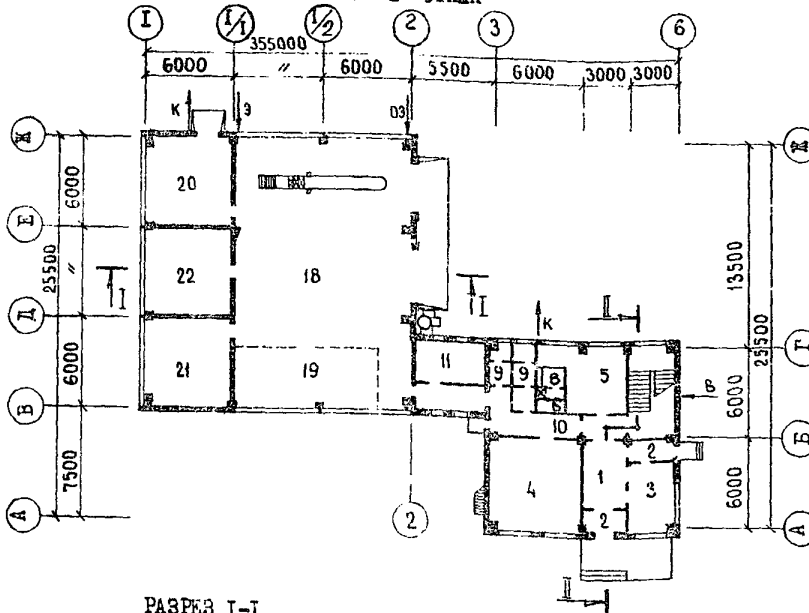
	<p>РЕМОНТНАЯ МАСТЕРСКАЯ ДОРОЖНО-РЕМОНТНОГО ПУНКТА</p>	<p>П А С П О Р Т ТИПОВОЙ ПРОЕКТ № 503-261</p> <p>N.И.К 725.218:625.76</p>
<p>ЧАСТЬ <b>2</b> Раздел 5 Подраздел 503</p>	<p>Область применения - П-й климатический район, подрайон IV, VА и VВ с обычными геологическими условиями.</p> <p>Расчетная температура наружного воздуха -20°, -30°, -40°С.</p> <p>Нормативная снеговая нагрузка 100 кгс/м<sup>2</sup>.</p> <p>Нормативный скоростной напор ветра 27 кгс/м<sup>2</sup>.</p> <p>Класс сооружения II Степень долговечности II Степень огнестойкости II</p>	<p>Разработан ГПИ "Союздорпроект" Москва К-89, набережная Мориса Тореза, дом 34.</p> <p>Утвержден и введен в действие Минтрансстроем СССР с 1 июля 1976 г. Распоряжение № Д-780 от 4.05.76.</p>

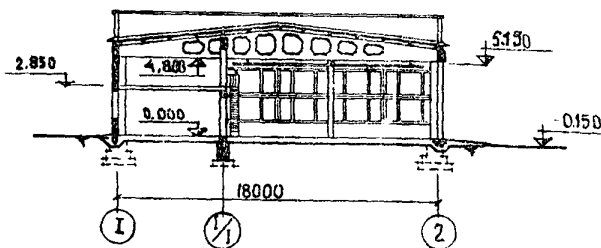
Ф а с а д

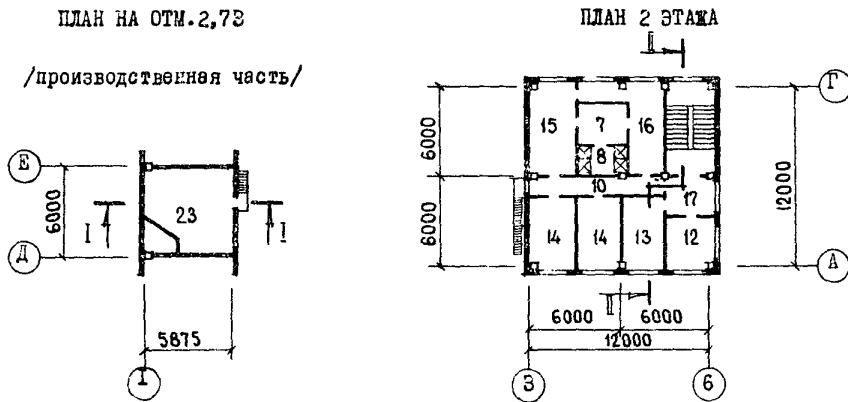


ПЛАН I ЭТАЖА

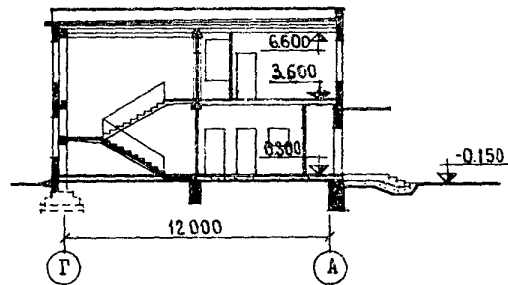


РАЗРЕЗ I-I





РАЗРЕЗ П-П



## Э К С П Л И К А Ц И Я

1. Вестибль	12,5 м <sup>2</sup>	13. Комната отдыха	9,75 м <sup>2</sup>
2. Тамбуры	8,2 "	14. Конторские помещения	27,2 "
3. Комната дежурного	13,9 "	15. Мужской гардероб уличной и домашней одежды	18,2 "
4. Красный уголок	37,9 "	16. Мужской гардероб рабочей одежды	19,2 "
5. Женский гардероб	19,65 "	17. Холл	9 "
6. Кладовая уборочного инвентаря	1,5 "	18. Ремонтный зал	172,3 "
7. Преддушевая	10,7 "	19. Слесарно-механическое отделение	40,5 "
8. Душевые	8,0 "	20. Тепловое отделение	32,2 "
9. Санузлы	9,4 "	21. Электротехническое отделение	34,1 "
10. Коридоры	38,4 "	22. Склад запчастей	32,6 "
11. Комната сушки и обеспыливания рабочей одежды	12,0 "	23. Венткамера	34,5 "
12. Архив	13,1 "		

<b>К 2</b>	ГПИ "СОБЗДОРПРОЕКТ"	РЕМОНТНАЯ МАСТЕРСКАЯ ДОРОЖНО-РЕМОНТНОГО ПУНКТА	ТИПОВОЙ ПРОЕКТ № 503-261	ПАСПОРТ ЛИСТ 3
	ТЕХНОЛОГИЧЕСКАЯ ЧАСТЬ			

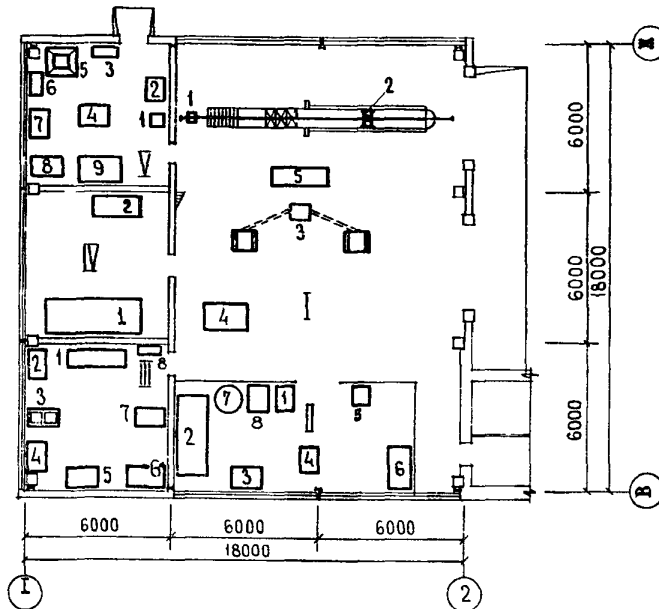
Ремонтная мастерская предназначена для обслуживания и мелкого ремонта машин и механизмов, находящихся в ведении ДРП за исключением 70% текущего и капитального ремонта. Для выполнения работ предусматривается оборудование мастерской подъемно-транспортным устройством и осмотровой канавой. Все виды технического обслуживания производится на тупиковых постах необозначенным методом на базе готовых запчастей и отдельных агрегатов из оборотного фонда. Специальные работы выполняются рабочими соответствующих квалификаций.

ПРОИЗВОДСТВЕННАЯ ПРОГРАММА  
 Суммарная трудоемкость работы мастерской - 1810 чел-час

ПОТРЕБНОСТЬ В РЕСУРСАХ И-СЫРЬЕ  
 Электроэнергии - 10,6 квт

РЕЖИМ РАБОТЫ  
 Количество смен - I  
 Общее число работающих- 30

П Л А Н  
 размещения технологического оборудования



ЭКСПЛИКАЦИЯ

I. РЕМОНТНЫЙ ЗАЛ

- |   |      |
|---|------|
| 1. Таль электрическая подвесная ТЭ2-62I | I шт |
| 2. Подъемник гидравлический П-113       | I "  |
| 3. Подъемник гидравлический 410-М       | I "  |
| 4. Кран передвижной 423-М               | I "  |
| 5. Смазочно-заправочная установка ЗИ4I  | I "  |

II. АГРЕГАТНО-МЕХАНИЧЕСКОЕ ОТДЕЛЕНИЕ

- |   |     |
|---|-----|
| 1. Станок вертикально-сверлильный 2БИ25 | I " |
| 2. Станок токарно-винторезный ИК62      | I " |
| 3. Верстак слесарный ОРГ-1468-01-070А   | I " |
| 4. Стенд разборки КПП 2365              | I " |
| 5. Ванна для мойки деталей 203I         | I " |
| 6. Пресс гидравлический 2135-1М         | I " |
| 7. Пылесоситель ЗИД900                  | I " |
| 8. Станок точильный З32Б                | I " |

III. ЭЛЕКТРОТЕХНИЧЕСКОЕ ОТДЕЛЕНИЕ

- |  |     |
|--|-----|
| 1. Шкаф для зарядки аккумуляторов Э-409      | I " |
| 2. Стол разборки аккумуляторов Э-408         | I " |
| 3. Выпрямитель селеновый ВУ 110/240          | 2 " |
| 4. Верстак электрика ОРГ-1468-01-060А        | I " |
| 5. Стенд испытания электрооборудования 532-М | I " |

- |  |      |
|--|------|
| 6. Стенд испытания топливной аппаратуры СТДА-1 | I шт |
| 7. Станок вертикально-сверлильный 2БИ25        | I "  |
| 8. Ванна для электролита Э-404                 | I "  |

IV. СКЛАД ЗАПАСНЫХ ЧАСТЕЙ И АГРЕГАТОВ

- |                                       |     |
|---------------------------------------|-----|
| 1. Стеллаж для двигателей 96          | I " |
| 2. Стеллаж для камер и покрышек Р-528 | I " |

V. ТЕПЛОВОЕ ОТДЕЛЕНИЕ

- |                                       |       |
|---------------------------------------|-------|
| 1. Аппарат электросварочный ТС-300    | I "   |
| 2. Стол электросварщика ОКС-1549А     | I "   |
| 3. Вентилятор кузнечный 4-10-28       | 3,2 " |
| 4. Ванна для закалки деталей М302     | I "   |
| 5. Горн кузнечный ПП-016              | I "   |
| 6. Дарь кузнечного инструмента Р-547  | I "   |
| 7. Стол газосварщика ОКС-1549Б        | I "   |
| 8. Тележка для газовых баллонов Р-519 | I "   |
| 9. Верстак ремонта радиаторов 2279    | I "   |

## ОСНОВНЫЕ ПОКАЗАТЕЛИ

<b>ОБЪЕМ</b>			
строительный	м <sup>3</sup>	3480,0	
в том числе:			
производственной части	"	2226,0	
административно-бытовой части	"	1254,0	
<b>ПЛОЩАДЬ</b>			
застройки	м <sup>2</sup>	530,8	
в том числе:			
производственной части	"	342,0	
административно-бытовой части	"	189,0	
общая	"	605,0	
в том числе:			
производственной части	"	330,5	
административно-бытовой части	"	274,5	

## РАСХОД МАТЕРИАЛОВ

цемента	т	80,3	
стали	"	19,2	
железобетона	м <sup>3</sup>	281,9	
в том числе сборного	"	277,3	
лесоматериалов	"	24,2	
кирпича	тыс.шт	61,0	

## СМЕТНАЯ СТОИМОСТЬ

общая	тыс.руб.	84,43	
строительно-монтажных работ	"	72,62	
оборудования	"	11,81	
1 м <sup>3</sup> здания	руб.	24,26	

## ТРУДОВЫЕ ЗАТРАТЫ

на здание	чел.-день	
на 1 м <sup>3</sup> здания	"	

## ЭКСПЛУАТАЦИОННЫЕ ПОКАЗАТЕЛИ

расход воды	л/сек.	2,76
	м <sup>3</sup> /сут.	9,7
расход тепла	ккал/час	429000
в том числе:		
на горячее водоснабжение	"	141000
на отопление	"	86000
на вентиляцию	"	202000
потребная мощность электроэнергии	квт	65,2

## СТРОИТЕЛЬНЫЕ КОНСТРУКЦИИ

Фундаменты - железобетонные индивидуальные по серии ИИ-04-1 вып. I, и из бетонных блоков по серии I.116-1 вып. I, типоразмеров - 9.

Фундаментные балки - железобетонные по серии I.415-1 вып. I, типоразмеров - 3.

Колонны - сборные железобетонные по серии КЭ-01-49 вып. II, по серии ИИ-04-2, вып. I, типоразмеров - 5.

Стены - панельные по серии I.432-5 вып. I, по серии ИИ-04-5, типоразмеров - 13.

Перекрытия - сборные железобетонные плиты по серии I.141-1 вып. 20, по серии ИИ-04-4, типоразмеров - 3.

Балки - сборные железобетонные по серии I.462-3 вып. I, типоразмеров - 1.

Покрытия - сборные железобетонные плиты по серии I.465-7 вып. 3, типоразмеров - 1.

Лестницы - сборные железобетонные по серии ИИ-04-7, вып. I, типоразмеров - 1.

Крыльцо - рулонная из 3 и 4 слоев рубероида. Утеплитель - пенобетон  $\gamma = 400$  кг/м<sup>3</sup>.

Полы - бетонные, керамической плитки, линолеума.

Окна - по ГОСТу II214, по ГОСТу I2506-67, типоразмеров - 4.

Двери - по ГОСТу I4624-69, по ГОСТу 6629-74 по серии I.135.1, типоразмеров - 10.

Ворота наружные - деревянные по серии ПР-05.36.2, типоразмеров - 1.

Отделка наружная - покраска силикатными красками; внутренняя - окраска и побелка.

Наибольший вес конструкции - 10,4 /балка/.

## ИНЖЕНЕРНОЕ ОБОРУДОВАНИЕ

Водопровод - объединенный хозяйственно-питьевой производственный и противопожарный H=28 м.

Канализация-раздельная - хозяйственно-фекальная, производственная, водостоки.

Отопление - от внешнего источника система однетрубная горизонтальная с замыкающим участком. Теплоноситель - вода 950-70°C.

Вентиляция - приточно-вытяжная с механическим и естественным побуждением.

Силовое оборудование - от местных низковольтных сетей напряжением 380/220 вольт.

Освещение - люминесцентное и лампы накаливания.

## ДОПОЛНИТЕЛЬНЫЕ ДАННЫЕ

Показатели приведены для условий строительства при расчетной температуре наружного воздуха -30°C. Сметная стоимость строительства приведена в нормах и ценах, введенных с I/I-1969 года.

## СОСТАВ ПРОЕКТА

Альбом I	-	Архитектурно-строительные чертежи. Чертежи по отоплению и вентиляции. Чертежи по внутреннему водопроводу и канализации. Технологические чертежи. Электротехнические чертежи.
Альбом II	-	Сметы
Альбом III	-	Заказные спецификации

Объем проектных материалов - 535 форматов

Проект распространяет: Мосгипротранс Министерства транспортного строительства СССР  
г. Москва, ул. Павла Корчагина, д. 2.