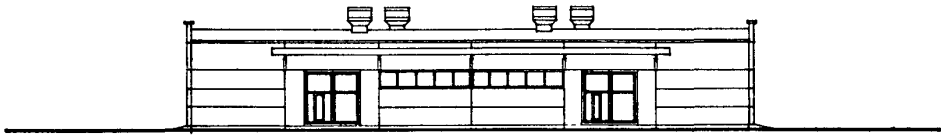
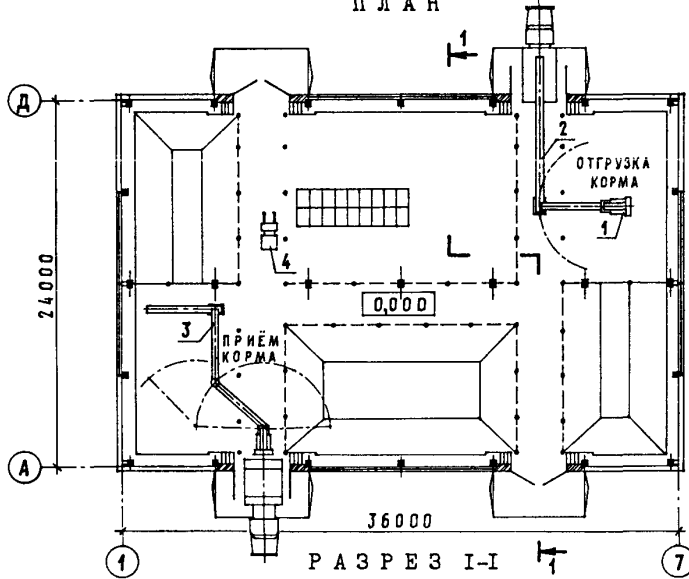
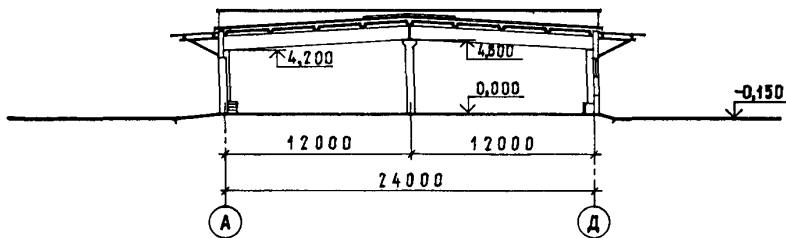


| | | |
|------------------------------|--|---|
| СССР | СТРОИТЕЛЬНЫЙ КАТАЛОГ Часть 2 ТИПОВЫЕ ПРОЕКТЫ ПРЕДПРИЯТИЯ, ЗДАНИЙ И СООРУЖЕНИЙ | ТИПОВОЙ ПРОЕКТ 413-9-1.87 |
| ЦИТП | СКЛАД КОРМОВ ЕМКОСТЬЮ 600 ТОНН ДЛЯ ТОВАРНЫХ РЫБОВОДНЫХ ХОЗЯЙСТВ | УДК 626.88 |
| АПРЕЛЬ 1988 | | На 3 листах На 5 страницах Страница 1 |

Ф А С А Д I-7

П Л А Н

РАЗРЕЗ I-I

ЭКСПЛИКАЦИЯ ОБОРУДОВАНИЯ

| Но-мер | Наименование и марка | Колич. |
|--------|--|--------|
| 1. | Механический грузчик универсальный марки МГУ | 1 |
| 2. | Конвейер ленточный передвижной марки КЛП-500 | 1 |
| 3. | Транспортер универсальный марки ПКС-80 | 2 |
| 4. | Электропогрузчик марки ЭПВ-1,25 | 1 |

СКЛАД КОРМОВ ЕМКОСТЬЮ 600 ТОНН
ДЛЯ ТОВАРНЫХ РЫБОВОДНЫХ ХОЗЯЙСТВ

ТИПОВОЙ ПРОЕКТ
4ГЗ-9-Г.87

Лист 1
Страница 2

D2BA СТРОИТЕЛЬНЫЕ КОНСТРУКЦИИ И ИЗДЕЛИЯ

Фундаменты - монолитные, железобетонные стаканного типа, разработанные в соответствии серии Г.4Г2-Г/77.

Фундаментные балки - сборные, железобетонные по серии Г.4Г5-Г вып.Г, типоразмеров-3.

Колонны - сборные железобетонные, прямоугольного сечения по серии Г.423-3, типоразмеров - 2; фахверковые - по серии Г.427.Г-3, типоразмеров - Г.

Стеновые панели - легкбетонные для стен неотапливаемых зданий, толщ.70 мм по серии Г.432-Г0, вып.2, типоразмеров - 7.

Стропильные балки - сборные железобетонные преднапряженные пролетом Г2,0 м по серии Г.462.Г-Г/8Г, вып.Г, типоразмеров - Г.

Покрытие - ребристые, сборные железобетонные плиты размером 3,0 х 6,0 м по ГОСТ 2270Г.Г-77, типоразмеров - 3.

Кровля - рулонная с защитным слоем гравия, водосток с наружным отводом воды в обе стороны.

Полы - бетонные безыскровые по серии 2.244-Г, вып.5

Окна - стальные, глухие переплеты с одинарным остеклением по серии Г.436.2-Г5, вып.Г,2, типоразмеров - Г.

Ворота - по серии Г.435.9-Г7, вып.Г

Покрытие навеса - оцинкованный стальной профнастил.

Ограждение закровов - деревянное.

Наибольшая масса монтажного элемента (балка покрытия) - 4,50 т

H5UA ОТДЕЛКА

НАРУЖНАЯ

Наружные поверхности фасадов окрашиваются перхлорвиниловыми составами.

ВНУТРЕННЯЯ

Внутренние поверхности потолков, стен и колонн окрашиваются силикатными составами.

СЗГА ИНЖЕНЕРНОЕ ОБОРУДОВАНИЕ

Водопровод - противопожарный, напор на вводе Г5,0 м.

Вентиляция - вытяжная с естественным побуждением.

Электроснабжение - от внешних низковольтных сетей напряжением 380/220в.

Электроосвещение - лампами накаливания.

Связь и сигнализация - пожарная сигнализация.

Молниезащита по Г-ой категории с помощью двойного стержневого молниеотвода.

Г30В ВЕТРОВОЕ ДАВЛЕНИЕ - $\frac{0,23 \text{ кПа}}{23 \text{ кгс/м}^2}$

Г30В ВЕС СНЕГОВОГО ПОКРОВА - $\frac{Г,0 \text{ кПа}}{Г00 \text{ кгс/м}^2}$

Г2СО СТЕПЕНЬ ОГНЕСТОЙКОСТИ - вторая

Г2DD КЛИМАТИЧЕСКИЕ РАЙОНЫ СССР - Г, П, Ш

ГГВД РАСЧЕТНАЯ ТЕМПЕРАТУРА - до минус 40° НАРУЖНОГО ВОЗДУХА

Г2ЕЕ ИНЖЕНЕРНО-ГЕОЛОГИЧЕСКИЕ УСЛОВИЯ - обычные

СКЛАД КОРМОВ ЕМКОСТЬЮ 600 ТОНН
ДЛЯ ТОВАРНЫХ РЫБОВОДНЫХ ХОЗЯЙСТВ

ТИПОВОЙ ПРОЕКТ
4ІЗ-9-І.87

Лист 2
Страница 3

ТЕХНИКО-ЭКОНОМИЧЕСКИЕ ДАННЫЕ И ПОКАЗАТЕЛИ

| | Наименование показателей | Код | Всего | Удельные показатели | | | | | | | |
|--|--|------------------------------------|----------------------------------|--|--|----------------------|--------------------|------|--|--|--|
| | | | | на 1 м ² общей площади | на 1 м ³ строительного объема | на расчетную единицу | на 1 млн. руб. СМР | | | | |
| G3DB | Производственная программа | Мощность предприятия | Единица мощности, ТОНН (ЕМКОСТЬ) | | ЕА05 | І | | | | | |
| | | | Расчетные единицы | в натуральном выражении | | ЕА07 | | | | | |
| | | | | в оптовых ценах, тыс. руб. | | ЕА08 | | | | | |
| | | Количество расчетных единиц | Мощность (ЕМКОСТЬ) ТОНН | | ЕД06 | 600 | 0,77 | 0,12 | | | |
| | | | Годовой объем товарной продукции | в натуральном выражении | | ЕД09 | | | | | |
| | | | | в оптовых ценах, тыс. руб. (удельные показатели, руб.) | | ЕД10 | | | | | |
| | Себестоимость годового объема продукции, тыс. руб. (удельные показатели, руб.) | | СП02 | 16,9 | 21,7 | 3,36 | 28,2 | - | | | |
| | Прибыль (годовая), тыс. руб. (удельные показатели, руб.) | | СП07 | - | | | | | | | |
| | Уровень рентабельности (прибыль к производственным фондам), % | | СП03 | - | | | | | | | |
| | Срок окупаемости капложений (сметной стоимости), год | | СП04 | - | | | | | | | |
| | Приведенные затраты, тыс. руб. (удельные показатели, руб.) | | СП06 | - | | | | | | | |
| | Уровень механизации и автоматизации производственных процессов, % | | ШТ11 | 58 | | | | | | | |
| | Степень охвата рабочих механизированным трудом, % | | ЮА61 | 8 | | | | | | | |
| Трудоемкость изготовления продукции (годовая), чел.-ч. | | ТР07 | - | | | | | | | | |
| Производительность труда | годовой выпуск продукции на одного работающего, тыс. руб. | | ШТ06 | - | | | | | | | |
| | то же, в натуральном выражении | | ШТ07 | - | | | | | | | |
| G3DD | Численность работающих чел. | общая | | ШТ02 | 4 | | | | | | |
| | | в том числе | рабочих | | ШТ03 | 3 | | | | | |
| | | | в наиболее многочисленную смену | | ШТ04 | 3 | | | | | |
| | количество рабочих дней в году | | ШТ08 | 275 | | | | | | | |
| | количество смен в сутки | | ШТ01 | І | | | | | | | |
| | продолжительность смены, ч. | | ШТ09 | 8 | | | | | | | |
| | коэффициент сменности по рабочим | | ШТ05 | 1,0 | | | | | | | |
| коэффициент использования основного оборудования | | ШТ10 | - | | | | | | | | |
| G3OC | Техническая характеристика | площадь, м ² | застройки | | ХП01 | 876 | | | | | |
| G3OB | | | общая (складская) | | ХП02 | 863 | | | | | |
| | | | в том числе | подземной части | | ХП03 | - | | | | |
| встроенных (бытовых) помещений | | ХП09 | | - | | | | | | | |
| G3NB | | объем строительный, м ³ | общий | | ХБ01 | 5037 | | | | | |
| | | | в том числе | подземной части | | ХБ02 | - | | | | |
| | встроенных (бытовых) помещений | | | ХБ03 | - | | | | | | |

СКЛАД КОРМОВ ЕМКОСТЬЮ 600 ТОНН
ДЛЯ ТОВАРНЫХ РЫБОВОДНЫХ ХОЗЯЙСТВ

ТИПОВОЙ ПРОЕКТ
413-9-1.87

Лист 2

Страница 4

| | Наименование показателей | Код | Всего | Удельные показатели | | | | |
|-------|---|--|-------|-----------------------------------|--|----------------------|--------------------|---------|
| | | | | на 1 м ² общей площади | на 1 м ³ строительного объема | на расчетную единицу | на 1 млн. руб. СМР | |
| VIIA | | | | | | | | |
| VIIБ | → общая | СС01 | 70,81 | 82,05 | 14,06 | 118,02 | - | |
| VIIЛ | → строительно-монтажных работ | СС02 | 54,17 | 62,77 | 10,75 | 90,28 | - | |
| VIIО | → оборудования | СС03 | 16,64 | 19,28 | 3,3 | 27,73 | - | |
| VIIЛ | → общая с учетом условной привязки | СС10 | - | | | | | |
| VIIФ | → трудозатраты построечные, чел -ч | ТРО6 | 7770 | 9,00 | 1,54 | 12,95 | 143437 | |
| VIIВ | → продолжительность строительства, мес | ПС01 | 6 | | | | | |
| VIIКВ | | | | | | | | |
| VIII | Цемент, т (удельные показатели, кг) | → всего | РЦ01 | 117,95 | 136,7 | 23,42 | 196,58 | 2177404 |
| | | → приведенный к М-400 | РЦ02 | 113,42 | 131,43 | 22,52 | 189,03 | 2093779 |
| | | → в том числе на индустриальные изделия | РЦ03 | 48,86 | 56,62 | 9,7 | 81,43 | 901975 |
| | Сталь, т (удельные показатели, кг) | → всего | РС01 | 43,85 | 50,81 | 8,71 | 73,08 | 809488 |
| | | → приведенная к классам А-1 и Ст3 | РС02 | 59,11 | 68,49 | 11,74 | 98,52 | 1091194 |
| | | → в том числе на индустриальные изделия | РС03 | 48,82 | 56,57 | 9,69 | 81,37 | 901236 |
| | Бетон и железобетон, м ³ в том числе | → всего | РБ01 | 357,43 | 0,41 | 0,07 | 0,60 | 6598 |
| | | → монолитный | РБ02 | 223,2 | 0,26 | 0,04 | 0,37 | 4120,4 |
| | | → сборный тяжелый | РБ04 | 94,42 | 0,11 | 0,02 | 0,16 | 1743,0 |
| | | → сборный легкий | РБ05 | 39,68 | 0,05 | 0,008 | 0,07 | 732,51 |
| | Лесоматериалы, м ³ | → всего | РЛ01 | 12,73 | 0,01 | 0,003 | 0,02 | 235 |
| | | → приведенные к круглому лесу | РЛ02 | 19,11 | 0,022 | 0,004 | 0,032 | 352,8 |
| | | Кирпич, тыс. шт. | РК01 | 4,94 | 0,006 | 0,001 | 0,008 | 91,2 |
| | | Стекло строительное, м ² | РД01 | 58,2 | 0,07 | 0,01 | 0,10 | 1074,4 |
| | | Асбестоцемент, м ² | РД02 | 194,4 | 0,23 | 0,04 | 0,32 | 3588,7 |
| | | Рулонные кровельные и гидроизоляционные материалы, м ² | РД03 | 2940 | 3,41 | 0,58 | 4,90 | 54273,6 |
| | | Трубы пластмассовые | м | РД04 | - | | | |
| | | | т | РД05 | - | | | |
| | | Трубы стеклянные, м | РД06 | - | | | | |
| | VIIIЛ | → Расход электроэнергии, годовой, мВт·ч (удельные показатели, кВт·ч) | ПС08 | 20,0 | 23,2 | 3,97 | 33,3 | |
| VIIIК | → Потребная электрическая мощность, кВт | ЭМ01 | 17,7 | | | | | |
| IX | | | | | | | | |
| | | | | | | | | |
| | | | | | | | | |
| | | | | | | | | |

СКЛАД КОРМОВ ЕМКОСТЬЮ 600 ТОНН
ДЛЯ ТОВАРНЫХ РЫБОВОДНЫХ ХОЗЯЙСТВ

ТИПОВОЙ ПРОЕКТ
413-9-1.87

Лист 3

Страница 5

СЗРТ

ТЕХНОЛОГИЧЕСКИЙ ПРОЦЕСС

Склад кормов предназначен для хранения гранулированных кормов, поступающих с заводов-изготовителей россыпью и в затаренном виде. Строительство склада кормов по данному проекту предполагается на территории хозяйственного центра действующих или строящихся товарных рыбоводных хозяйств. Качество гранулированных кормов принято по ГОСТ 10385-76 "Комбикорма для прудовых карповых рыб".

Доставка комбикормов к складу автотранспортом.

Хранение кормов на складе предусматривается насыпью или в таре (бумажные или тканевые мешки) при продолжительности хранения до 2-х месяцев.

Корм хранится в закромах, образуемых разборными ограждениями.

Высота насыпи до 2,1 м. Всего в складе 6 штабелей: 4 торцевых по 80 т каждый и два центральных, ёмкостью 190 т и 140 т. Общая ёмкость 650 тонн включает резервную площадь для 50 т кормов при их перемещении в пределах склада. Корма в таре укладывают в штабели на поддонах, используя свободную складскую площадь закромов.

Высота штабеля допускается 2,5 м.

Выполнение перегрузочных работ механизировано, для чего предусмотрены выпускаемые отечественной промышленностью средства механизации, которые допускаются к применению во взрывоопасных помещениях класса В-Па (по ПУЭ).

Въезд автотранспорта в помещение склада не допускается.

Б7ЕА

СОСТАВ ПРОЕКТНОЙ ДОКУМЕНТАЦИИ

- Альбом 1 Пояснительная записка
Технология производства
Архитектурно-строительные решения
Индустриальные строительные изделия
Противопожарный водопровод. Вентиляция
Электрооборудование
Пожарная сигнализация
- Альбом 2 Спецификации оборудования
- Альбом 3 Ведомости потребности в материалах
- Альбом 4 Сметы

ДОПОЛНИТЕЛЬНЫЕ ДАННЫЕ

Расчетный показатель - I тонна емкости. Количество расчетных единиц - 600

Объем проектных материалов, приведенных к формату А4 - 500 форматок

Б7ВА АВТОР ПРОЕКТА

Астраханское отделение института "Гидрорыбпроект"
416602, ГСП, Астрахань, ул.Татищева, 16-в

Б7НА УТВЕРЖДЕНИЕ

Утвержден и введен в действие Министерством рыбного хозяйства СССР, приказ от 20.II.87 № 616
Срок действия-1990 г.

Б7КА ПОСТАВЩИК

Астраханское отделение института "Гидрорыбпроект"
416602, ГСП, Астрахань, ул.Татищева, 16-в

Катал.л.№ 060808