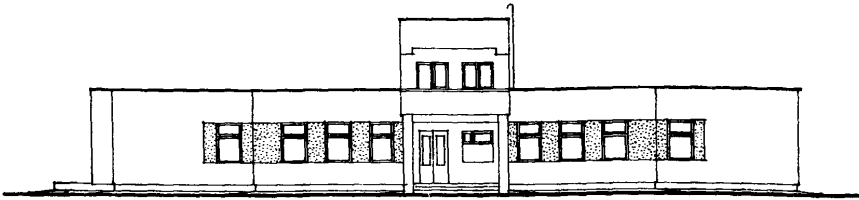
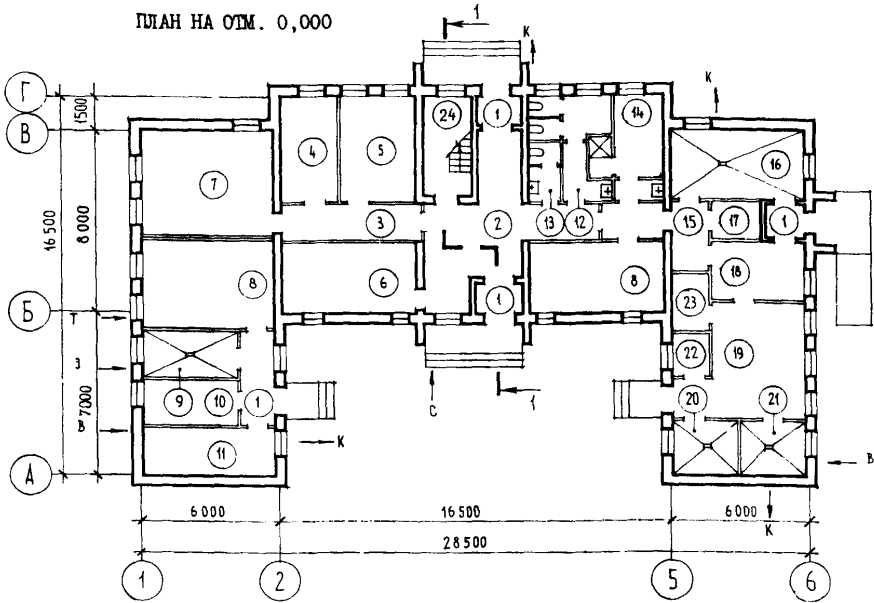


|                              |  |   |
|------------------------------|--|---|
| <p><b>СССР</b></p>           | <p>СТРОИТЕЛЬНЫЙ КАТАЛОГ<br/>                 ЧАСТЬ 2<br/>                 ТИПОВЫЕ ПРОЕКТЫ ПРЕДПРИЯТИЙ, ЗДАНИЙ И СООРУЖЕНИЙ</p>   | <p>ЗОНАЛЬНЫЙ<br/>                 ТИПОВОЙ ПРОЕКТ<br/>                 416-Г-199.13.87</p> |
| <p><b>ЦИТП</b></p>           | <p>АДМИНИСТРАТИВНО-БЫТОВОЙ БЛОК С МАСТЕРСКОЙ<br/>                 БАЗЫ ДЛЯ СТОЯНКИ МАЛОМЕРНОГО ФЛОТА НА 100 СУДОВ<br/>                 ДЛЯ СТРОИТЕЛЬСТВА В КАЗАХСКОЙ ССР</p> | <p>УДК 725.4.057</p>  |
| <p>МАРТ<br/> <b>1988</b></p> |  | <p>На 3 листах<br/>                 На 5 страницах<br/>                 Страница I</p>    |

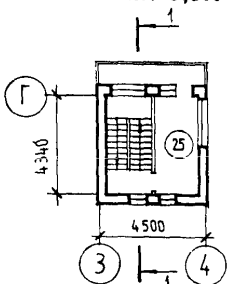
ФАСАД 6-1



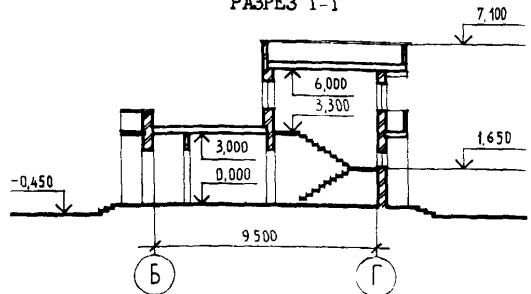
ПЛАН НА ОТМ. 0,000



ПЛАН НА ОТМ. 3,300



РАЗРЕЗ I-I



АДМИНИСТРАТИВНО-БЫТОВОЙ БЛОК С МАСТЕРСКОЙ  
БАЗЫ ДЛЯ СТОЯНКИ МАЛОМЕРНОГО ФЛОТА НА 100 СУДОВ ДЛЯ  
СТРОИТЕЛЬСТВА В КАЗАХСКОЙ ССР

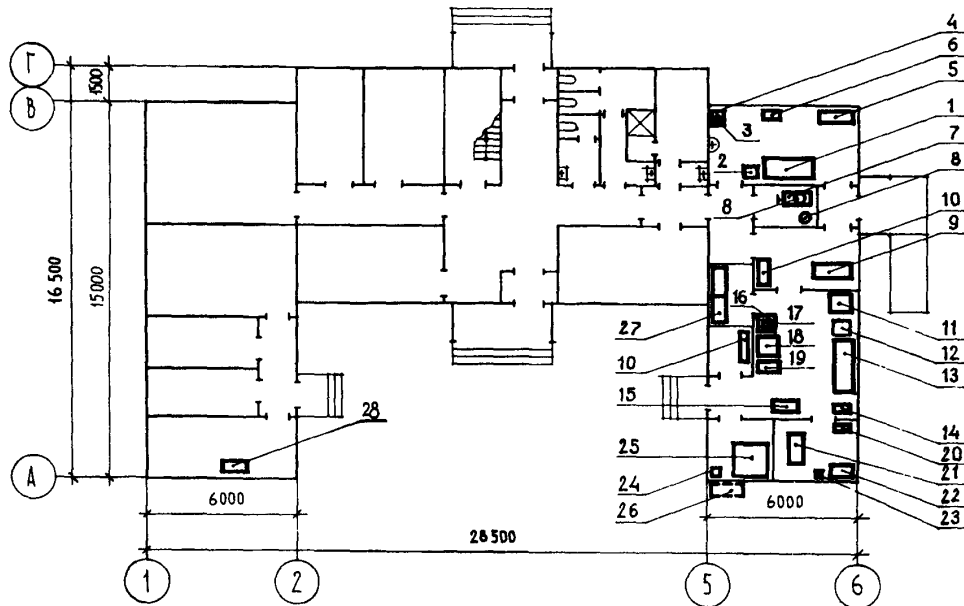
ЗОНАЛЬНЫЙ  
ТИПОВОЙ ПРОЕКТ  
416-1-199.13.87

Лист I  
Страница 2

## ЭКСПЛИКАЦИЯ ПОМЕЩЕНИЙ

| Но-<br>мер | Наименование   | Пло-<br>щадь,<br>м <sup>2</sup> | Но-<br>мер | Наименование  | Пло-<br>щадь,<br>м <sup>2</sup> |
|------------|--|---------------------------------|------------|---|---------------------------------|
| 1          | Тамбуры  | 12,79                           | 15         | Тамбур переходной   | 4,03                            |
| 2          | Вестибиль-ожидальная   | 25,94                           | 16         | Аккумуляторная  | 16,74                           |
| 3          | Коридор  | 9,34                            | 17         | Кладовая хранения кислоты в таре                                      | 3,45                            |
| 4          | Кабинет начальника базы  | 9,91                            | 18         | Помещение приемного пункта по ремонту моторов и зарядке аккумуляторов | 14,18                           |
| 5          | Бухгалтерия  | 15,33                           | 19         | Помещение ремонта моторов на 2 рабочих места                          | 22,83                           |
| 6          | Помещение пункта проката   | 17,24                           | 20         | Отделение мойки моторов   | 5,19                            |
| 7          | Помещение инспекции по маломерному флоту для проведения занятий и красный уголок | 25,70                           | 21         | Отделение испытания моторов   | 6,25                            |
| 8          | Венткамеры   | 33,75                           | 22         | Кладовая хранения моторов   | 2,95                            |
| 9          | Теплопункт   | 8,16                            | 23         | Кладовая зап. частей и инструмен-та                                   | 3,92                            |
| 10         | Электрощитовая   | 8,16                            | 24         | Лестничная клетка   | 8,06                            |
| 11         | Кладовая инвентаря базы  | 11,46                           | 25         | Помещение дежурного матроса   | 8,00                            |
| 12         | Мужской сан.узел   | 9,83                            |            |   |                                 |
| 13         | Женский сан.узел   | 3,39                            |            |   |                                 |
| 14         | Бытовые помещения для рабочих базы   | 9,98                            |            |   |                                 |

## ПЛАН РАЗМЕЩЕНИЯ ТЕХНОЛОГИЧЕСКОГО ОБОРУДОВАНИЯ



## ЭКСПЛИКАЦИЯ ОБОРУДОВАНИЯ

| Поз. | Наименование и марка   | Колич. | Поз. | Наименование и марка   | Колич. |
|------|--|--------|------|--|--------|
| 1    | Шкаф для зарядки аккумуляторных батарей З-409                            | I      | 6    | Стол для установки аккумуляторных батарей                    | I      |
| 2    | Устройство зарядное автоматическое для кислотных аккумуляторов УЗА-80-10 | I      | 7    | Тележка для транспортирования и разлива серной кислоты П-206 | I      |
| 3    | Аквалистилятор ДЗ-4  | I      | 8    | Бутыль для кислоты и дистиллированной воды ГОСТ 14182-80     | I      |
| 4    | Подставка под оборудование Р-902   | I      | 9    | Стол конторский  | I      |
| 5    | Ванна для слива и приготовления электролита З-404                        | I      | 10   | Подставка под силовые агрегаты. Модель Р 594                 | 2      |

АДМИНИСТРАТИВНО-БЫТОВОЙ БЛОК С МАСТЕРСКОЙ  
БАЗЫ ДЛЯ СТОЯНКИ МАЛОМЕРНОГО ФЛОТА НА 100 СУДОВ  
ДЛЯ СТРОИТЕЛЬСТВА В КАЗАХСКОЙ ССР

ЗОНАЛЬНЫЙ  
ТИПОВОЙ ПРОЕКТ  
416-I-199.I3.87

Лист 2  
Страница 3

| Поз | Наименование и марка  | Колич. | Поз | Наименование и марка   | Колич. |
|-----|---|--------|-----|--|--------|
| 11  | Контрольно-испытательный стенд для проверки генераторов, реле-регуляторов и стартеров. Модель 532 М | I      | 21  | Установка для мойки мелких деталей СМ-6068А  | I      |
| 12  | Шкаф инструментальный передвижной 63832/004   | I      | 22  | Ванна с электроподогревом W = 12 кВт 03-01-10Н1-66   | I      |
| 13  | Верстак слесарный двухместный Г-74-09   | I      | 23  | Ручной поршневой насос для перекачки жидкости t = 70°C ОМ-2167.Р0                                | I      |
| 14  | Стеллаж-тележка ОС.12.011.12  | I      | 24  | Анализатор двигателя К 461   | I      |
| 15  | Стеллаж четырехполочный на колесах 0160.Д.00.0  | I      | 25  | Гидрованна с устройством для установки и закрепления мотора Мультизта Т35/120-00/В2 Т-10003-00СБ | I      |
| 16  | Стол-подставка под настольно-сверлильный станок ОМ 63.130.000                                       | I      | 26  | Бак бензораздаточный для испытательной станции в комплекте с насосом № 360. Модель 2254А         | I      |
| 17  | Настольно-сверлильный станок 2К-112   | I      | 27  | Стеллаж полочный для хранения запасных частей и инструмента ОС.12.012.0В                         | I      |
| 18  | Стол приемный передвижной И-433.000.СП  | I      | 28  | Установка для мойки автомобилей М-125  | I      |
| 19  | Стол сборки И-410.000.СП  | I      |     |  |        |
| 20  | Стол приемный передвижной 901.061.000.00А   | I      |     |  |        |

## СТРОИТЕЛЬНЫЕ КОНСТРУКЦИИ И ИЗДЕЛИЯ

D2BA

Фундаменты - монолитные, бетонные, ленточные. Бетон В7.5

Перекрытие и покрытия - из сборных железобетонных плит по серии I.141-I; выпуск 64 - типоразмеров - 3; выпуск 60 - типоразмеров - 2, серии 3.006 - I-2/82, выпуск I-I, типоразмеров - I

Стены и перегородки - кирпичные, по ГОСТ 530-80

Кровля - рулонная, 4-х слойная, рубероидная, по ГОСТ 10923-82, с защитным слоем из гравия

Лестница - индивидуальные железобетонные ступени и площадки. Ограждение - металлическое, индивидуальное

Полы - мозаичные плиты, ГОСТ 24099-80; линолеум, ГОСТ 18106-72\*, ГОСТ 18108-80; керамическая плитка, ГОСТ 6787-80\*; керамическая плитка, ГОСТ 6787-80\*; керамическая кислотоупорная плитка, ГОСТ 961-84\*

Окна - деревянные со спаренными переплетами, ГОСТ 11214-86, типоразмеров - 4. Двери - деревянные по ГОСТ 11214-86, типоразмеров - I, ГОСТ 6629-74\* типоразмеров - 4; ГОСТ 24698-81, типоразмеров - 4. Серия 2.435-6, выпуск 5, типоразмеров - I

Наибольшая масса монтажного элемента (плита покрытия) - 2,8 т

H5UA

ОТДЕЛКА  
НАРУЖНАЯ

Облицовка лицевым кирпичом с расшивкой швов

## ВНУТРЕННЯЯ

Штукатурка, керамическая плитка, керамическая кислотоупорная плитка, глазурованная плитка, затирка, покраска

C3GA

## ИНЖЕНЕРНОЕ ОБОРУДОВАНИЕ

Водопровод - раздельный: производственный - от внутриплощадочной сети, напор на вводе - 10,0 м; хозяйственно-питьевой от городской сети, напор на вводе 12,0 м

Канализация бытовая - в городскую сеть, производственная - в жиесборник емк. 50 м<sup>3</sup>

Отопление - от внешней сети. Теплоноситель - вода с параметрами 150-70°C

Вентиляция - приточно-вытяжная с механическим и естественным побуждением

Горячее водоснабжение - от городской сети через водоводяной скоростной подогреватель в теплопункте. Напор на вводе H=12,0 м

Электроснабжение - от наружных электрических сетей напряжением 380/220 В

Электроосвещение - люминисцентные лампы, лампы накаливания

Устройство связи - телефон, радификация, радиооповещение, пожарная сигнализация, производственная громкоговорящая связь

| АДМИНИСТРАТИВНО-БЫТОВОЙ БЛОК С МАСТЕРСКОЙ<br>БАЗЫ ДЛЯ СТОЯНКИ МАЛОМЕРНОГО ФЛОТА НА 100 СУДОВ ДЛЯ<br>СТРОИТЕЛЬСТВА В КАЗАХСКОЙ ССР |  |                    | ЗОНАЛЬНЫЙ<br>ТИПОВОЙ ПРОЕКТ<br>416-I-199.13.87 |  | Лист 2<br>Страница 4    |  |
|---|--|--------------------|--|--|-------------------------|--|
| J30B  | СКОРОСТНОЙ НАПОР ВЕТРА- <u>23 кгс/м<sup>2</sup></u><br>0,23 кПа                  |                    | J3NB   | ВЕС СНЕГОВОГО ПОКРОВА - <u>100 кгс/м<sup>2</sup></u><br>1,00 кПа |                         |  |
| R2CO  | СТЕПЕНЬ ОГНЕСТОЙКОСТИ - вторая   |                    | G2EE   | ИНЖЕНЕРНО-ГЕОЛОГИЧЕСКИЕ<br>УСЛОВИЯ - обычные                     |                         |  |
| N1BD  | РАСЧЕТНАЯ ТЕМПЕРАТУРА НАРУЖНОГО ВОЗДУХА<br>- минус 20,30 (основной вариант) 40°C |                    |  |  |                         |  |
| G2DD  | КЛИМАТИЧЕСКИЕ РАЙОНЫ И ПОДРАЙОНЫ СССР -<br>IВ, III, IV                           |                    |  |  |                         |  |
| Наименование  |  |                    | Наименование                                   |  |                         |  |
| Всего   |  |                    | Всего  |  |                         |  |
| Удельн. показатель  |  |                    | Удельн. показатель                             |  |                         |  |
| V11A  | СТОИМОСТЬ  |                    |  | Лесоматериалы, м3  | 5,42 -                  |  |
| V11B  | Общая сметная стоимость, тыс.руб.  | 70,75 -            |  | Лесоматериалы, приведенные к круглому лесу, м3                   | 10,1(1,013) -           |  |
| V11L  | в том числе: строительно-монтажных работ, тыс.руб.                               | 59,18 -            | V4KA   | Кирпич, тыс.шт.  | 126,88 -                |  |
| V11O  | оборудования и мебели, тыс.руб.  | 11,57 -            | V4KN   | ЭКСПЛУАТАЦИОННЫЕ ПОКАЗАТЕЛИ                                      |                         |  |
| V11S  | Стоимость строительно-монтажных работ I м2 общей площади, руб.                   | - 176,82           | V4KN   | Расход воды хозяйственно-питьевой, м3/ч                          | 0,88 -                  |  |
| V11R  | То же, I м3 строительного объема, руб.   | - 46,60            |  | производственной, м3/ч   | 1,5 -                   |  |
| V11V  | Стоимость общая на расчетный показатель, руб.                                    | - 5053,57          | V4K1   | горячей, м3/ч  | 0,61 -                  |  |
| V1JA  | ТРУДОЕМКОСТЬ   |                    | V4K1   | Канализационные стоки бытовые, м3/ч                              | 0,78 -                  |  |
| V1JF  | Построечные трудовые затраты, чел-дн   | 1376,66 -          |  | производственные, м3/ч   | 1,5 -                   |  |
| V1JS  | То же, на I м2 общей площади, чел-дн   | - 4,11             | V4KN   | Тепла, <u>ккал/ч</u><br>кВт                                      | <u>154010</u><br>179,08 |  |
| V1JR  | То же, на I м3 строительного объема, чел-дн                                      | - 1,08             |  | в том числе:   |                         |  |
| V1JV  | То же, на расчетный показатель, чел-дн.  | - 98,33            |  | на отопление, <u>ккал/ч</u><br>кВт                               | <u>32400</u><br>37,67   |  |
| V1KA  | РАСХОДЫ  |                    |  | на вентиляцию, <u>ккал/ч</u><br>кВт                              | <u>90590</u><br>105,34  |  |
| V1KB  | Расход строительных материалов:  |                    |  | на горячее водоснабжение, <u>ккал/ч</u><br>кВт                   | <u>31020</u><br>36,07   |  |
|   | Цемент, т  | 77,90 -            |  | Тепла на отопление I м2 общей площади, <u>ккал/ч</u><br>кВт      | <u>96,87</u><br>0,11    |  |
|   | Цемент, приведенный к марке М400, т  | 73,59<br>(26,82) - | V4KK   | Тепла на отопление I м2 общей площади, <u>ккал/ч</u><br>кВт      | <u>96,87</u><br>0,11    |  |
|   | То же, на I м2 общей площади, т  | 0,22 -             |  | Потребная электрическая мощность, кВт                            | 35,3 -                  |  |
|   | То же, на I м3 строительного объема, т   | 0,06 -             | G3NB   | ТЕХНИЧЕСКИЕ ХАРАКТЕРИСТИКИ                                       |                         |  |
|   | Сталь, т   | 8,77(2,10) -       | G3NB   | Объем строительный здания, м3                                    | 1270 -                  |  |
|   | Сталь, приведенная к классам А1 и Ст3 т  | 10,77 -            | V1NN   | Объем строительный на I м2 общей площади, м3                     | 3,79 -                  |  |
|   | в том числе:   |                    |  | То же, на I м2 нормируемой площади (K <sub>2</sub> ), м3         | 5,98 -                  |  |
|   | сталь прокатная, приведенная к Ст3 ,т  | 3,19 -             | V1NP   | то же, на расчетный показатель, м3                               | - 90,71                 |  |
|   | сталь приведенная к классам А-I и Ст3 на I м2 общей площади, т                   | - 0,03             | G3OC   | Площадь застройки, м2  | 375,0 -                 |  |
|   | То же, на расчетный показатель, т  | - 0,77             | G3OB   | Общая, м2  | 334,69 -                |  |
|   | Бетон и железобетон, м3  | 282,97 -           | V1OK   | Общая площадь на расчетный показатель, м2                        | - 23,91                 |  |
|   | в том числе:   |                    | G3OQ   | Нормируемая, м2  | 212,3 -                 |  |
|   | монолитный, м3   | 162,17 -           |  | То же на расчетный показатель, м2                                | - 15,10                 |  |
|   | сборный тяжелый, м3  | 59,77 -            |  | То же, на I м2 общей площади (K <sub>1</sub> ) м2                | 0,63 -                  |  |
|   | сборный легкий, м3   | 61,03 -            |  |  |                         |  |
|   | Бетон и железобетон на I м2 общей площади,                                       | - 0,85             |  |  |                         |  |
|   | на расчетный показатель  | - 20,21            |  |  |                         |  |

В скобках указывается потребность в строительных материалах без учета расходов на изготовление сборных изделий, конструкций.

АДМИНИСТРАТИВНО-БЫТОВОЙ БЛОК С МАСТЕРСКОЙ БАЗЫ  
ДЛЯ СТОЯНКИ МАЛОМЕРНОГО ФЛОТА НА 100 СУДОВ ДЛЯ СТРОИТЕЛЬСТВА  
В КАЗАХСКОЙ ССР

ЗОНАЛЬНЫЙ  
ТИПОВОЙ ПРОЕКТ  
416-I-199.I3.87

Лист 3  
Страница 5

### Д О П О Л Н И Т Е Л Ь Н Ы Е      Д А Н Н Ы Е

Расчетный показатель - I работающий. Расчетных единиц - I4  
Сметная документация составлена в нормах и ценах 1984 г.

### В7БА СОСТАВ      П Р О Е К Т Н О Й      Д О К У М Е Н Т А Ц И И

- Альбом I - Общая пояснительная записка. Технология производства. Архитектурные решения. Конструкции железобетонные
- Альбом II - Отопление и вентиляция. Внутренний водопровод и канализация. Электроосвещение и электрооборудование. Автоматизация вентиляционных систем. Связь и сигнализация
- Альбом III - Изделия заводского изготовления
- Альбом IV - Спецификация оборудования
- Альбом V - Ведомость потребности в материалах
- Альбом VI - Сметы

Объем проектных материалов, приведенных к формату А4, - II02 форматки

В7БА АВТОР ПРОЕКТА      Укргипроречтранс , 252655, Киев-71, ГСП, Нижний Вал, 51

В7БА УТВЕРЖДЕНИЕ      Утвержден и введен в действие Госстроем Казахской ССР  
Приказ от 23.02.87 г. № 33  
Срок действия типовой проектной документации - 1990 г.

В7БА ПОСТАВЩИК      Минский филиал ЦИТИ, 220600, Минск, ул.Карла Маркса, 32

Инв. №

Катал.л. № 058877