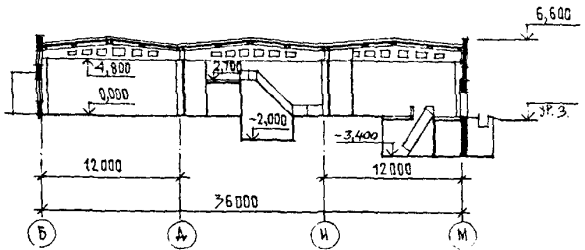
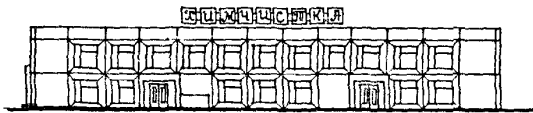


<p>СССР</p>	<p>СТРОИТЕЛЬНЫЙ КАТАЛОГ ЧАСТЬ 2 ТИПОВЫЕ ПРОЕКТЫ ПРЕДПРИЯТИЙ, ЗДАНИЙ И СООРУЖЕНИЙ</p>	<p>ТИПОВОЙ ПРОЕКТ 408-32-8.87</p>
<p>ЦИТП</p>	<p>ФАБРИКА ХИМИЧЕСКОЙ ЧИСТКИ ОДЕЖДЫ МОЩНОСТЬЮ 1,0 ТЫС. КГ В СМЕНУ</p>	<p>УДК 725.19</p>
<p>АПРЕЛЬ 1988</p>		<p>На 3-х листах На 6-ти страницах Страница I</p>

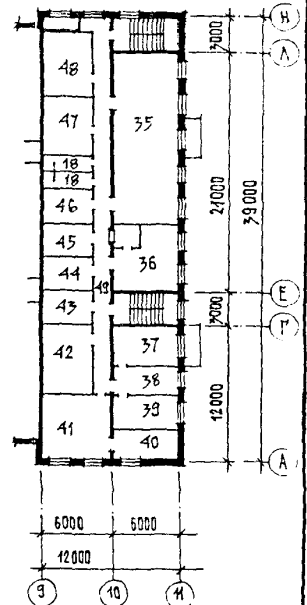
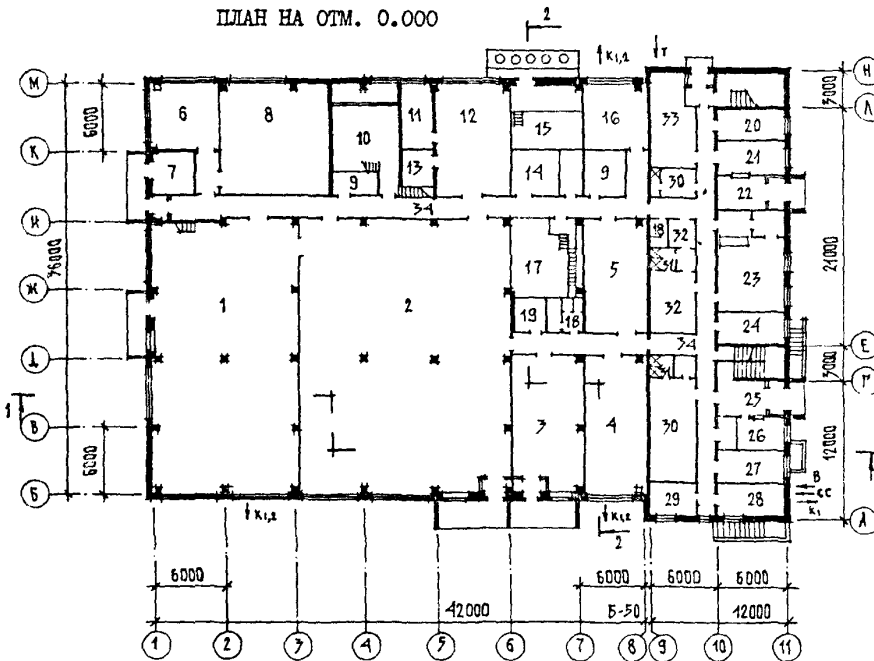
Ф А С А Д А - Н

Р А З Р Е З 2 - 2

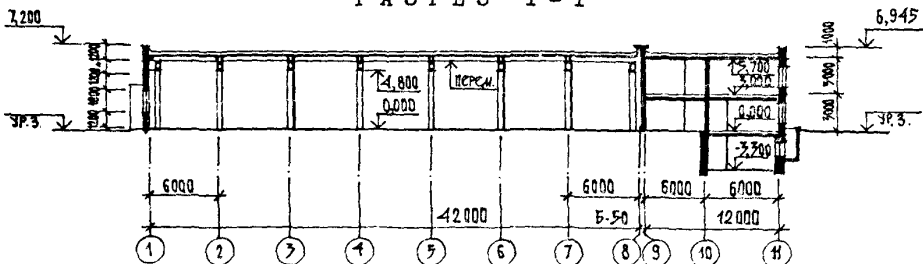


П Л А Н Н А О Т М . 0 . 0 0 0

П Л А Н Н А О Т М . 3 . 0 0 0



Р А З Р Е З I - I

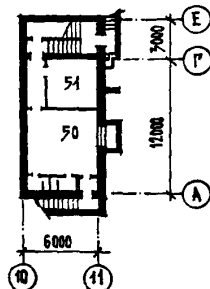


ФАБРИКА ХИМИЧЕСКОЙ ЧИСТКИ ОДЕЖДЫ
МОЩНОСТЬЮ 1,0 ТЫС. КГ В СМЕНУ

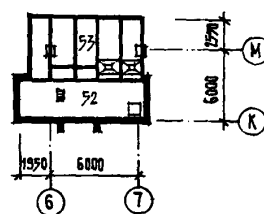
ТИПОВОЙ ПРОЕКТ
408-32-8.87

Лист I
Страница 2

ПЛАН НА ОТМ. -3.300



ПЛАН НА ОТМ. -3.400



ЭКСПЛИКАЦИЯ ПОМЕЩЕНИЙ

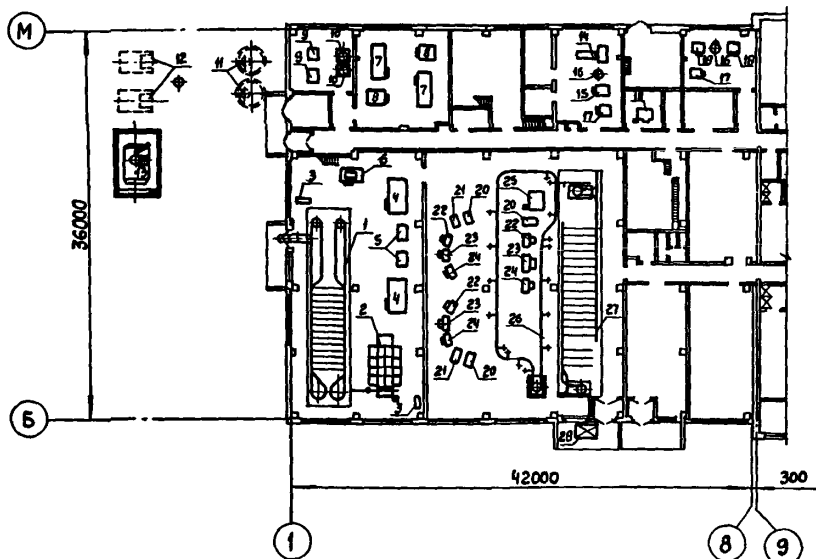
Но- мер	Наименование	Площадь, м ²	Но- мер	Наименование	Площадь, м ²
I	Отдел первичной сортировки и химическая чистка на перхлорэтилене	295,2	29	Медицинская комната	12,3
2	Гладильное отделение. Участок ремонта одежды	425,8	30	Женский гардероб	45,9
3	Материальный склад	74,3	31	Душевая	3,7
4	Ремонтно-механическая мастерская	70,8	32	Мужской гардероб	33,2
5	Материальный склад	56,8	33	Тепловой пункт	23,2
6	Дистилляторная	34,8	34	Коридор	128,3
7	Склад ЛВЖ	14,1	35	Зал собраний на 96 мест	87,0
8	Цех химчистки на уайт-спирите	90,0	36	Рабочая комната управления	34,2
9	Электрощитовые	22,2	37	Кабинет директора	19,3
10	Венткамера	47,0	38	Секретарь	14,6
II	Помещение приготовления красителей	16,5	39	Кабинет главного инженера	16,8
12	Отделение крашения	60,4	40	Рабочая комната управления	17,0
13	Сушильное отделение	8,2	41	Рабочая комната управления	34,3
14	Отделение глажения меха	13,6	42	Кабинет по технике безопасности	25,5
15	Помещение коагуляции и обработки осадка	36,0	43	Партком	12,5
16	Отделение обработки водными растворами	34,7	44	Комната ВЛКСМ	12,6
17	Насосная оборотного водоснабжения. Компрессорная	46,2	45	Кабинет председателя профкома	12,5
18	Сагузлы	6,4;6,4	46	Профком	12,6
19	Курительная	7,0	47	Венткамера	19,4
20	Кабинет заместителя директора	16,8	48	Венткамера	25,0
21	Кладовая приемного пункта химчистки	17,1	49	Коридор	51,0
22	Салон	13,3	50	Кабинет политического просвещения	32,0
23	Обеденный зал на 18 мест	36,5	51	Венткамера	26,1
24	Комната цехового персонала	17,0	52	Помещение насосной	24,7
25	Вестибаль	12,9	53	Отстойники, усреднители	34,0
26	Вахтер-кроссовая	12,1			
27	Диспетчерская	17,1			
28	Лаборатория	16,8			

ФАБРИКА ХИМИЧЕСКОЙ ЧИСТКИ ОДЕЖДЫ
МОЩНОСТЬЮ 1,0 ТЫС. КГ В СМЕНУ

ТИПОВОЙ ПРОЕКТ
408-32-8.87

Лист 2
Страница 3

ПЛАН РАЗМЕЩЕНИЯ ТЕХНОЛОГИЧЕСКОГО ОБОРУДОВАНИЯ



ЭКСПЛИКАЦИЯ ОБОРУДОВАНИЯ

Поз.	Наименование и марка	Колич.	Поз.	Наименование и марка	Колич.
1	Склад грязной одежды КХ-435	1	15	Барка красильная НК-1	1
2	Механизм для сортировки грязной одежды КХ-437	1	16	Центрифуга КП-217А	2
3	Станок пятновыводной КХ-431	2	17	Барaban сушильный КП-308	2
4	Машина химчистки КХ-020	2	18	Машина стирально-отжимная КП-119	2
5	Адсорбционная установка КХ-422	2	19	Машина гладильная ГМ-35	1
6	Машина химчистки КХ-019	1	20	Манекен паровоздушный МПВУ 00.000	3
7	Машина химчистки ТБ-25-2	2	21	Манекен паровоздушный МПВУ 00.000-01	2
8	Сушильная машина В-30	2	22	Пресс пневматический ПП-05У2М	3
9	Дистиллятор вакуумный ВД-1	2	23	Пресс пневматический ПП-05Б2М	3
10	Сборник для чистого растворителя	2	24	Пресс пневматический ПП-0,25У2М	3
11	Сборник для грязного растворителя	2	25	Пресс гладильный КП-516	1
12	Резервуар стальной	2	26	Транспортер подвесной КХ-440	1
13	Аппарат горизонтальный цельносварной ИКК-1-10-0,07	1	27	Склад чистой одежды КХ-434	1
14	Барка красильная НК-2К	1	28	Стол подъемный ПС-500	1

ФАБРИКА ХИМИЧЕСКОЙ ЧИСТКИ ОДЕЖДЫ МОЩНОСТЬЮ 1,0 ТЫС. КГ В СМЕНУ		ТИПОВОЙ ПРОЕКТ 408-32-8.87	Лист 2 Страница 4
Д2ВА	СТРОИТЕЛЬНЫЕ КОНСТРУКЦИИ И ИЗДЕЛИЯ Фундаменты - ленточные по ГОСТ 13580-85; типоразмеров - 4; монолитные железобетонные; типоразмеров - 12 Фундаментные балки - сборные железобетонные по серии 1.415-1, вып.1; типоразмеров - 6 Колонны - сборные железобетонные по серии 1.423-3, вып.1; типоразмеров-4 Балки - сборные железобетонные по серии 1.462.1-3/80; типоразмеров-1 Перекрытия (и покрытия) - сборные железобетонные плиты по ГОСТ 22701.1-17; типоразмеров - II; по серии 1.090.1-1, вып. 5-1; типоразмеров - 16 Стены - однослойные панели по серии 1.030.1-1; типоразмеров - 15; сборные железобетонные панели по серии 1.090.1-1; типоразмеров - 28; Красный кирпич КРП 75/1480/25 ГОСТ 530-80 Перегородки - сборные железобетонные по серии 1.030.9-2; типоразмеров - 8; поэлементной сборки из гипсокартонных листов по серии 1.231.9-10, вып.2 Лестницы - сборные железобетонные по серии 1.050.1-2, вып.1; типоразмеров - 4 Кровля - рулонная плоская, утеплитель-плитный пенобетон $\gamma=400$ кг/м ³ Полы - плакоситалловые плиты, линолеум, асфальтобетонное, асфальтобетонные с известковым наполнителем, керамическая плитка, керамическая кислотоупорная плитка, мозаичные типа террасо Перемычки - сборные железобетонные по серии 1.038.1-1, вып.1; типоразмеров-3; вып.2; типоразмеров - 2 Двери - деревянные по ГОСТ 24693-81 типоразмеров -4; по ГОСТ 6629-74 типоразмеров - 4; искроподающие по серии 1.236-5, вып.1; типоразмеров - 2; вып.2; типоразмеров - 1 Окна - с двойным остеклением по ГОСТ 11214-78, типоразмеров - 3; по ГОСТ 12506-81, типоразмеров - 2 Наибольшая масса монтажного элемента (балка железобетонная) - 4,7 т	Н5УА ОТДЕЛКА НАРУЖНАЯ Стеновые панели выполняются дробленными естественными материалами фракцией 10-20 мм с подстилающим раствором марки 75. Рисунок рельефа панелей по фасаду А-Н выполняется путем укладки на дно формы рельефных матриц заводом-изготовителем ВНУТРЕННЯЯ Декоративная штукатурка, краска клеевая, водоземлюсионная, масляная, облицовка стеклоплитной	
		С36А ИНЖЕНЕРНОЕ ОБОРУДОВАНИЕ Водопровод - хозяйственно-производственный и противопожарный Канализация - хозяйственно-бытовая, производственная и дождевая Отопление - водяное с параметрами: 150 - 70°C (производственная часть) 105 - 70°C (административно-бытовая часть) Вентиляция - приточно-вытяжная с механическим побуждением и естественная Горячее водоснабжение - от водоподогревателей горячего водоснабжения Электроснабжение - от местных электрических сетей напряжением 380/220 Вольт Электросвещение - люминисцентное и лампами накаливания Слаботочные устройства - городская телефонная связь, электрочасофикация, радиофикация, охранно-пожарная сигнализация	
Ж30В	СКОРОСТНОЙ НАПОР ВЕТРА - $\frac{30 \text{ кгс/м}^2}{0,30 \text{ кПа}}$	Г2ДД	ВЕС СНЕГОВОГО ПОКРОВА - $\frac{100 \text{ кгс/м}^2}{0,10 \text{ кПа}}$
К2С0	СТЕПЕНЬ ОГНЕСТОЙКОСТИ - вторая	Г2ЕЕ	ИНЖЕНЕРНО-ГЕОЛОГИЧЕСКИЕ УСЛОВИЯ - обычные
Н5В	РАСЧЕТНАЯ ТЕМПЕРАТУРА НАРУЖНОГО ВОЗДУХА - минус 20°, 30° (основное решение), 40°C		
		Ж3ВВ	КЛИМАТИЧЕСКИЕ РАЙОНЫ И ПОДРАЙОНЫ СССР - II, III районы; IV подрайон

ФАБРИКА ХИМИЧЕСКОЙ ЧИСТКИ ОДЕЖДЫ
МОЩНОСТЬЮ 1,0 ТЫС. КГ В СМЕНУ

ТИПОВОЙ ПРОЕКТ
408-32-8.87

Лист 3
Страница 5

632Т ТЕХНОЛОГИЧЕСКИЙ ПРОЦЕСС

Головное предприятие областного объединения химической чистки и крашения одежды, предназначено для выполнения заказов от населения и организаций по следующим видам услуг: химическая чистка одежды на хлористых растворителях, химическая чистка одежды и спецодежды на уайт-спирите, чистка и крашение одежды.

Головное предприятие размещается в отдельно-стоящем здании. Доставка вещей на фабрику химической чистки одежды с приемных пунктов производится в кассетах автотранспортом.

Разгрузка ведется на телескопическое приемное устройство склада грязной одежды КХ-435, где кассеты хранятся и транспортируются к механизму для сортировки КХ-437, который сортирует грязную одежду по виду обработки, ассортименту и комплектует по партиям.

Химическая чистка одежды и спецодежды хлористыми растворителями производится в машинах КХ-020 и КХ-019. Часть одежды и спецодежды обрабатывается в машинах химчистки, работающих на нефтяных растворителях в машинах ТБ-25.

Отделка одежды и спецодежды производится на паровоздушных манекенах МПВУ и специализированных прессах: КП-516, ПП-05У2М, ПП-0,5Б2М, ПП-0,25У2М.

Отделка изделий из меха производится на гладильной машине ГМ-35. Отделка изделий производится в красильных барках БК-1 и БК-2Ж, затем окрашенные изделия отжимаются в центрифуге КП-217А и сушатся в сушильном барабане КП-308 или в сушильном отделении на кронштейнах.

Отделка окрашенных изделий производится на специально выделенном наборе отдельного оборудования. Выглаженные изделия на плечиках завешиваются на транспортер КХ-440 и передаются на склад чистой одежды КХ-434, который осуществляет сортировку одежды по приемным пунктам, хранение и выдачу ее. Со склада вещи, на плечиках перегружаются на вешало универсальное ВУ-1 и зачекляются. Уровень охвата рабочих механизированным трудом - 75%.

Погрузка вешал в автотранспорт ведется с помощью подъемного стола ПК-500.

632В ПРОИЗВОДСТВЕННАЯ ПРОГРАММА

1. Основная номенклатура продукции:

а) химическая чистка одежды на хлористых растворителях (600 кг в смену)	тыс.руб.	339,7
б) химическая чистка одежды и спецодежды на уайт-спирите (300 кг в смену)	"	169,8
в) чистка и крашение одежды (100 кг в смену)	"	56,6

2. Мощность предприятия кг/смену 1000

3. Себестоимость продукции:

а) годовой выпуск	тыс.руб.	406,5
в) на расчетную единицу	"	0,68

4. Уровень рентабельности:

а) к производственным фондам	%	29,2
б) к себестоимости	%	46,3

5. Срок окупаемости капитальных вложений

лет 3

6. Приведенные затраты на единицу годового объема работ

руб. 0,82

ПОТРЕБНОСТЬ В СЫРЬЕ И РЕСУРСАХ (годовая) 632В РЕЖИМ РАБОТЫ И ШТАТЫ

Вода холодная	м ³	11142,2	Количество смен	2
Тепло	ГДж	9560	Общее количество работающих	чел. 127
Пар	т	4081	в том числе:	
Сжатый воздух	м ³	117877,7	рабочих	чел. 96
Расход электроэнергии	МВт.ч	482,6	то же в наиболее многочисленную смену	чел. 56
			Коэффициент сменности по рабочим	1,71
			Выработка на одного работающего (годовая)	4678

ФАБРИКА ХИМИЧЕСКОЙ ЧИСТКИ ОДЕЖДЫ
МОЩНОСТЬЮ 1,0 ТЫС.КГ В СМЕНУ

ТИПОВОЙ ПРОЕКТ
408-32-8.87

Лист 3
Страница 6

Наименование		Всего	Удельн. показател	Наименование		Всего	Удельн. показател
VIIA	СТОИМОСТЬ			V4KA	ЭКСПЛУАТАЦИОННЫЕ ПОКАЗАТЕЛИ		
VIIБ	Общая сметная стоимость	тыс. руб. 540,89	-		Расход		
	в том числе:			V4KH	воды м3/ч	9,24	-
VIIВ	строительно-монтажных работ	то же 308,43	-		холодной м3/сут	47,29	-
VIIО	оборудования	" 232,46	-		горячей "	31,41	-
VIIС	Стоимость строительно-монтажных работ I м2 общей площади	руб. -	113,17	V4KI	Канализационные стоки	"	73,17
VIIA	Стоимость строительно-монтажных работ I м3 строительного объема	" -	23,02	V4KM	тепла ккал/ч квт	1465685	-
VIIV	Стоимость общая на расчетный показатель	" -	910,40		в том числе:		
VIIA	ТРУДОЕМКОСТЬ				на отопление то же	186400	-
VIIГ	Построечные трудовые затраты	чал.-дн. 6495,93	-		на вентиляцию "	1049485	-
	То же, на I м2 общей площади	то же -	2,38		на горячее водоснабжение "	229800	-
VIIA	То же, на I м3 строительного объема	" -	0,48		Тепла на отопление I м2 общей площади	266,57	-
VIIV	То же, на расчетный показатель	" -	10,93	V4KK	Потребная электрическая мощность кВт	165,4	-
V4KA	РАСХОДЫ				ТЕХНИЧЕСКИЕ ХАРАКТЕРИСТИКИ		
V4KB	Расход строительных материалов			G3NB	Объем строительный здания м3	13396,0	-
	Цемент	т 483,957	-		в том числе:		
	Цемент, приведенный к М400	" 481,897(158,792)	-		подземной части "	614,0	-
	То же, на I м2 общей площади	" -	0,177	V4NP	Объем строительный на расчетный показатель	"	22,55
	То же, на I м3 строительного объема	" -	0,036	G3OC	Площадь застройки м2	2236,0	-
	Сталь	" 69,7(34,845)	-	G3OB	Общая площадь	"	2728,0
	Сталь, приведенная к классам А-I и Ст.3	" 96,867	-		в том числе:		
	То же, на I м2 общей площади	" -	0,036		подземной части "	147,8	-
	То же, на расчетный показатель	" -	0,163	V4OK	Общая площадь на расчетный показатель	"	4,59
	Бетон и железобетон	м3 1659,07	-		В скобках указана потребность в строительных материалах без учета расходов на изготовление сборных изделий, конструкций		
	в том числе:						
	монолитный	" 167,57	-				
	сборный	" 1150,41	-				
	бетон	" 341,09	-				
	То же, на I м2 общей площади	" -	0,607				
	Лесоматериалы	" 60,02(20,60)	-				
	Лесоматериалы, приведенные к круглому лесу	" 101,23	-				
	Кирпич тыс.шт.	86,2	-				
	То же, на I м2 общей площади	то же -	0,03				

ДОПОЛНИТЕЛЬНЫЕ ДАННЫЕ

Разработан взамен типового проекта 408-32-2.84

За расчетный показатель принято 1000 руб. годового объема работ (всего единиц - 594,1)

В7EA СОСТАВ ПРОЕКТНОЙ ДОКУМЕНТАЦИИ

Альбом 1	-Технология производства.Архитектурные решения.Конструкции железобетонные	Альбом 6	-Спецификации оборудования
Альбом 2	-Строительные изделия	Альбом 7	-С м е т н (книга 1,2)
Альбом 3	-Отопление и вентиляция.Тепло-снабжение.Пароснабжение.Воздухо-снабжение.Внутренний водопровод и канализация	Альбом 8	-Ведомости потребности в материалах
Альбом 4	-Силовое электрооборудование. Электрическое освещение. Автоматизация. Связь и сигнализация	Альбом 9	-Показатели результатов применения научно-технических достижений в строительных решениях проекта
Альбом 5	-Чертежи задания заводу-изготовителю	Альбом 10	-Проектная документация по переводу на режим ПРУ общественных помещений в подвале фабрики химической чистки одежды
	Объем проектных материалов, приведенных к формату А4 - 1804 форматки		Примененные проектные материалы: типовые проекты 704-I-160.83, альбомы I, III, VI, VIII
В7BA	АВТОР ПРОЕКТА		Гипробытпром, I21002, Москва, пер. Сивцев-Вражек, д.29/16
В7BA	УТВЕРЖДЕНИЕ		Утвержден Министерством бытового обслуживания населения РСФСР приказ от 3.08.87 № 367 и введен в действие Гипробытпромом приказ от 4.08.87 № 86
В7BA	ПОСТАВЩИК		Срок действия 1992 г.
			Гипробытпром, I21002, Москва, пер. Сивцев-Вражек, д.29/16

Катал. л. № 060657